

Jaarverslag

2023



tearfund

» samen recht doen

Samen recht doen

2010: 41 miljoen. 2020: 82 miljoen. 2023: 110 miljoen. Dit zijn de aantallen van mensen op de vlucht wereldwijd die de UNHCR in kaart heeft gebracht.. Het zijn ongekende getallen van mensen die hun thuis hebben verlaten vanwege conflicten, natuurrampen of klimaatverandering. Ik weet het: het is niet echt een fijne binnenkomer zo aan het begin van dit jaarverslag, maar het is wel de realiteit waarin we vandaag de dag leven. En in die realiteit 'vierden' we in 2023 ons 50-jarig bestaan. Op Hemelvaartsdag 1973 is Tearfund Nederland opgericht. De doelstellingen die we destijds hadden bepaald, waren: armoede aanpakken, werken aan bewustwording in Nederland, en christelijke organisaties in binnen- en buitenland bij elkaar brengen om de handen ineen te slaan. Onze doelstellingen zijn niet veranderd. Sterker: ze blijken nog steeds even relevant als toen!

Wat wel is veranderd, is de context waarin we werken. Zo zien we steeds meer de gevolgen van klimaatverandering, met name voor de meest kwetsbaren in Midden-Amerika, Azië en Afrika. Zij hebben vaak weinig of geen mogelijkheden om zich hiertegen te verweren. En consequenties als droogte, mislukte oogsten en overstromingen nemen steeds meer toe. We zien het als onze opdracht om te werken aan vrede en gerechtigheid en een wereld waarin iedereen gelijke kansen heeft en alle mensen kunnen voorzien in wat zij nodig hebben, met oog voor de eigen omgeving en de schepping als geheel. Samen recht doen aan de opdracht die we van God hebben gekregen. Samen met u, onze lokale partners, kerken en gemeenschappen.

Tearfund gaat door met het werken via de lokale kerk; dat is voor ons essentieel. Onze ervaring is dat die unieke aanpak een enorm krachtige impact heeft. In 2023 heeft een onafhankelijk onderzoek dat nog eens onderstreept. U leest er meer over op pagina 10. Ook mochten we het afgelopen jaar de CHS-certificering ontvangen, een belangrijk kwaliteitskeurmerk. Het is een erkenning dat Tearfund voldoet aan de hoogste standaarden op het gebied van ontwikkelingssamenwerking, waarbij alles ten dienste staat van de mensen die wij willen bereiken.

Als Tearfund willen wij samen met u oog hebben voor de meest kwetsbaren in deze wereld, vanuit onze liefde voor Jezus. In Mattheüs 25 zegt Hij: 'Alles wat jullie hebben gedaan voor een van de onaanzienlijksten van mijn broeders en zusters, dat hebben jullie voor Mij gedaan.'

Mensen zelf op laten staan uit armoede en onrecht, dat blijft ons missie. Zolang het Tearfund is gegeven om daarin een rol te spelen, zullen we dat doen. Heel hartelijk dank voor uw vertrouwen en betrokkenheid!



Guido de Vries

Directeur-bestuurder Tearfund Nederland



tearfund

Inhoud

Onze missie in deze wereld	6
Onze internationale projecten	12
Azië	16
Midden-Oosten en Noord-Afrika	20
Oost-, Midden- en West-Afrika	22
Zuidelijk en Oost-Afrika	28
Latijns-Amerika	33
Europa	34
Inspired Individuals	35
JISRA-project	36
Duurzame voedselzekerheden levensonderhoud	38
Vrede, verzoening en bescherming	42
Humanitaire hulp	47
Onze nationale projecten	50
Onze organisatie	62
Ons team	63
Bestuur en Raad van Toezicht	65
Kwaliteitsbewaking en integriteit	66
Onze acht kwaliteitsstandaarden	69
Risico's en de maatregelen	70
Samenwerken aan onze missie	72
Netwerken & partners	74
Onze financiën	76
Jaarcijfers 2023	78
Balans	80
Resultaat	81
Grondslagen voor waardering en resultaatbepaling	82
Toelichting op de balans	84
Kerncijfers	92
Bezoldiging directie	97
Controleverklaring van accountant	99

HOOFDSTUK 1

Onze missie in deze wereld

Samen recht doen

De visie van Tearfund is om mensen zelf te laten opstaan uit armoede, onrecht te bestrijden en levens zo te veranderen dat zij volledig tot bloei kunnen komen.

Wij geloven dat alle mensen zijn geschapen naar Gods beeld en dat wij door Jezus zijn geroepen om onze naaste lief te hebben, verbroken relaties te herstellen en Bijbelse gerechtigheid na te streven. Wij geloven ook dat Tearfund kan bijdragen aan Gods plan om onze wereld te herstellen.

De Bijbel en het gebed hebben een centrale plaats in ons werk. Als medewerkers uit verschillende kerken en christelijke tradities en gewoonten, hebben we een gedeeld verlangen om Gods Koninkrijk te weerspiegelen. Onze geloofsidentiteit is de basis van hoe we handelen, omdat we in eenheid willen leven met onszelf, met God, met andere mensen en met onze natuurlijke omgeving.

Onze visie op armoede en onrecht

Wij zien gebroken relaties als de fundamentele oorzaak van armoede en onrecht. Deze zijn het gevolg van de rebellie van de mens tegen God. Van een leven in heelheid ging de mensheid over

naar een leven in gebrokenheid: een gebroken relatie met God, een beschadigd zelfbeeld, onrechtvaardige relaties tussen mensen onderling en uitbuiting van onze omgeving. Deze gebroken relaties kunnen leiden tot egoïsme, hebzucht, machteloosheid, onrecht, ongelijkheid, conflicten en rampen, maar ook tot gebroken systemen, waardoor structurele problemen ontstaan zoals ongelijke machtsverhoudingen, corruptie en uitsluiting. De gevolgen worden zichtbaar in mensen die niet genoeg inkomen hebben, lijden onder geweld of misbruik, en geen toegang hebben tot goed onderwijs en medische zorg of politieke vertegenwoordiging. De gevolgen worden ook zichtbaar in mensen die onverschillig zijn, die zich niet in staat voelen om actie te ondernemen en verandering tot stand te brengen of die zich niet bewust zijn van de effecten van hun eigen keuzes op andere mensen en hun omgeving.

Herstellen van vier soorten relaties

Tearfund werkt aan goede relaties op een viertal gebieden:



Relatie met God: een levende relatie met God door Jezus, in de kracht van de Heilige Geest. Dat is geen menselijke prestatie, maar een geschenk van God. We kunnen van onszelf en anderen houden, omdat God ons eerst heeft liefgehad. We krijgen beter zicht op onze rol in deze wereld.



Relatie met jezelf: een relatie met je lichaam, ziel en geest. Hiervoor is het nodig dat je je bewust bent van je identiteit in de ogen van God, erop vertrouwend dat Hij je liefheeft en dat je mag leven en werken tot Zijn eer. Je leert om je gaven en talenten te herkennen en je door God gegeven potentieel te realiseren om verandering tot stand te brengen. Een gezond zelfbeeld leidt tot een beter eigen functioneren.



Relatie met anderen: zowel de relaties met mensen die dicht bij je staan, als de relaties met mensen waar je geen directe affiniteit mee hebt. Door herstel van deze relaties gaan mensen liefdevol en op basis van gelijkwaardigheid met elkaar om, voor elkaar zorgen in hun buurt en samenwerken om hun situatie te verbeteren. Bij de relatie met anderen gaat het ook over relaties met lokale, nationale en internationale autoriteiten en met andere actoren in de maatschappij.



Relatie met de omgeving: goede zorg voor onze natuurlijke omgeving en dieren. Dan gaat het over de manier waarop we omgaan met lokale bronnen, zoals ecosystemen en biodiversiteit, maar ook over de wijze waarop we onze natuurlijke hulpbronnen beheren, zoals water, land, grondstoffen en lucht.





Onze beoogde organisatieresultaten

Om onze visie te behalen, streven we naar vier organisatieresultaten:

- **Kerken zijn gemobiliseerd.** De kerk is geïnspireerd en toegerust om haar rol te pakken in de verandering van gemeenschappen en de samenleving als geheel.
- **Gemeenschappen zijn getransformeerd.** Gemeenschappen in dorpen en steden zijn weerbaar tegen (acute) noden en tegenslagen, werken aan vrede en eenheid en dragen bij aan een betere toekomst voor zichzelf en voor anderen.
- **Acute nood wordt direct gelenigd,** wanneer crises en rampen toeslaan en gemeenschapsstructuren en -mechanismen zijn aangetast.
- **De samenleving is veranderd.** Systemen en beleid op sociaal, economisch, politiek en ecologisch terrein zijn gericht op het welzijn van alle mensen en zorgen voor toegang tot basisbehoeften, gelijkwaardigheid en duurzame groei.

Onze interventiestrategieën

Tearfund werkt aan drie soorten interventies om de vier beoogde organisatieresultaten te bereiken:

- **Humanitaire hulpverlening.** We reageren op rampen en op langdurige crises, door de mens en/of de natuur veroorzaakt. We richten ons daarbij op mensen die hulp het meest nodig hebben. Al vanaf het begin van onze hulpverlening proberen we te werken aan het opbouwen van weerbaarheid. Na de acute noodhulpfase verschuift onze aandacht naar herstel en wederopbouw.
- **Gemeenschapsontwikkeling.** We streven ernaar veerkrachtige gemeenschappen in dorpen en steden op te bouwen die met eigen middelen en relaties verandering in hun omgeving kunnen brengen. We zijn erop gericht hen toe te rusten, zodat zij in de toekomst (meer) zelfredzaam zijn. Bij gemeenschapsontwikkeling werkt Tearfund via nationale en lokaal aanwezige (christelijke) partnerorganisaties. Deze partners zijn bekend met de context en situatie en hebben goede contacten met de kerken en sociale groepen in het gebied waarin ze werken.
- **Beïnvloeden en bepleiten.** Voor duurzame verandering is het van belang om overheden, organisaties, personen in leidinggevende posities en de publieke opinie de gewenste kant op te bewegen. Door onder meer campagnes en lobbywerk willen we beleid en opvattingen beïnvloeden en veranderen om onderliggende oorzaken van armoede en onrecht aan te pakken en sociale gerechtigheid te bevorderen. Op lokaal, nationaal en internationaal niveau zetten we ons daarvoor in. Ook mobiliseren we kerken en het maatschappelijk middenveld om op die manier aan verandering te werken.

De krachtige impact van onze aanpak

Een investering in de lokale kerk levert het 28-voudige aan welzijn voor de hele gemeenschap op. Dat blijkt uit onafhankelijk onderzoek naar het effect van hoe Tearfund werkt. Ook andere onderzoeksresultaten zijn opvallend én hoopvol en laten de enorme impact van ons werk zien.

Tearfund werkt wereldwijd in landen die geconfronteerd worden met (extreme) armoede, en dat doen we zoveel mogelijk via de lokale kerk. Deze aanpak zorgt voor een blijvende verandering in persoonlijke levens én in de hele gemeenschap.

Hoe het werkt

Waar de kerk het als haar roeping ziet om zich in te zetten voor de mensen om haar heen, daar is zij een krachtige motor van verandering. Dat is de overtuiging van waaruit Tearfund werkt, en daarom stimuleren wij lokale kerken om zich samen met hun omgeving in te zetten voor de ontwikkeling van de gemeenschap. In het kort is dit onze aanpak:

- Aan de hand van trainingen en Bijbelstudies ontdekken mensen wat hun waarde is en wat hun eigen mogelijkheden en capaciteiten zijn.
- Samen inventariseren buurt en kerk welke problemen er in de omgeving zijn.
- Ook kijken ze welke hulpmiddelen er in de buurt al voorhanden zijn.
- Vervolgens besluiten zij welke resultaten en activiteiten nodig zijn om verbetering aan te brengen in hun situatie.

De aanpak zorgt ervoor dat mensen met andere ogen naar zichzelf, elkaar en hun omgeving gaan kijken en zich bewust worden van hun rol en mogelijkheden in het brengen van verandering. Dit zorgt voor een vernieuwde mindset. Tegelijkertijd krijgen zij door trainingen ook de vaardigheden en tools om actie te ondernemen. Het is een aanpak die mensen en gemeenschappen in staat stelt om volledig tot bloei te komen en armoede en onrecht samen aan te pakken.

Het onderzoek

Tearfund heeft deze aanpak laten onderzoeken onder bijna 8.000 mensen in vier verschillende landen: Rwanda, Sierra Leone, Tanzania en Zimbabwe. Het onderzoek is uitgevoerd door het onafhankelijke bureau State of Life, specialisten die bekend zijn met het meten van welzijn.

Welzijn bestaat uit een aantal verschillende componenten en aspecten van ons leven, die allemaal met elkaar verbonden zijn en invloed op elkaar hebben. In dit onderzoek is welzijn gemeten door te kijken naar zowel levensvreugde als naar economische, persoonlijke, sociale en spirituele factoren. Er is gekeken naar de verschillen tussen mensen die actief bij verandering via de kerk betrokken waren, en andere mensen in dezelfde omgeving én in gemeenschappen waar de aanpak nog niet is uitgevoerd.

De resultaten

- De levensvreugde is significant hoger bij mensen die deelnamen aan onze projecten.
- In alle landen waar het onderzoek werd uitgevoerd, zorgde de aanpak voor een verhoogd welzijn, ook op langere termijn.
- Het inkomen van de deelnemers nam toe, en zij zijn financieel weerbaarder geworden.
- De deelnemers waren gemotiveerd om meer eigenaarschap te nemen over hun persoonlijke en gemeenschappelijke reis uit armoede.
- Na verloop van tijd werden deze positieve resultaten van de aanpak merkbaar in de gehele gemeenschap, ook bij mensen die niet deelnamen aan de projecten.



Het maatschappelijk rendement van onze aanpak



In het onderzoek is met behulp van de WELLBY-methode een geldwaarde gekoppeld aan aspecten die geen marktprijs hebben. Daarbij kun je denken aan een verbeterde kwaliteit van het leven, toegenomen vertrouwen in burens of een verbeterde natuurlijke omgeving. Deze sociale waarde helpt om de bredere impact te begrijpen en om niet-tastbare effecten in cijfers uit te drukken.

Omgerekend van gift naar resultaat blijkt dan het volgende: met de aanpak van Tearfund zorgt een investering van 1 euro in de lokale kerk ervoor dat er tijd en middelen ter waarde van 7 euro in de gemeenschap worden ingezet. En deze investering levert uiteindelijk 28 keer meer op aan welzijn voor de hele gemeenschap!

Zie www.tearfund.nl/onderzoek voor meer informatie.

HOOFDSTUK 2

Onze internationale projecten

Onze aandachtsgebieden

Binnen ons werk kiezen we vier specifieke aandachtsgebieden die per project in meer of mindere mate tot uiting komen.



Church & Community Transformation (CCT)

Tearfund moedigt kerken aan om samen met hun omgeving te werken aan de ontwikkeling van de gemeenschap. Deze aanpak, Church & Community Transformation (CCT), vormt de kern van wat Tearfund Nederland doet. Via CCT rusten we kerken toe om gemeenschappen te helpen hun noden te identificeren en lokaal beschikbare middelen in te zetten om verandering te brengen.



Ecological & Economical Sustainability (EES)

Veel gemeenschappen waarmee we werken, hebben te maken met problemen rond klimaatverandering en uitputting van natuurlijke hulpbronnen en groeiende sociale en economische ongelijkheid. We streven naar een wereld waarin mensen zelf kunnen voorzien in hun basisbehoeften, extreme ongelijkheid niet langer meer geaccepteerd wordt en iedereen leeft binnen de grenzen van wat de aarde te bieden heeft.



Reconciled and Peace-filled Societies (RPS)

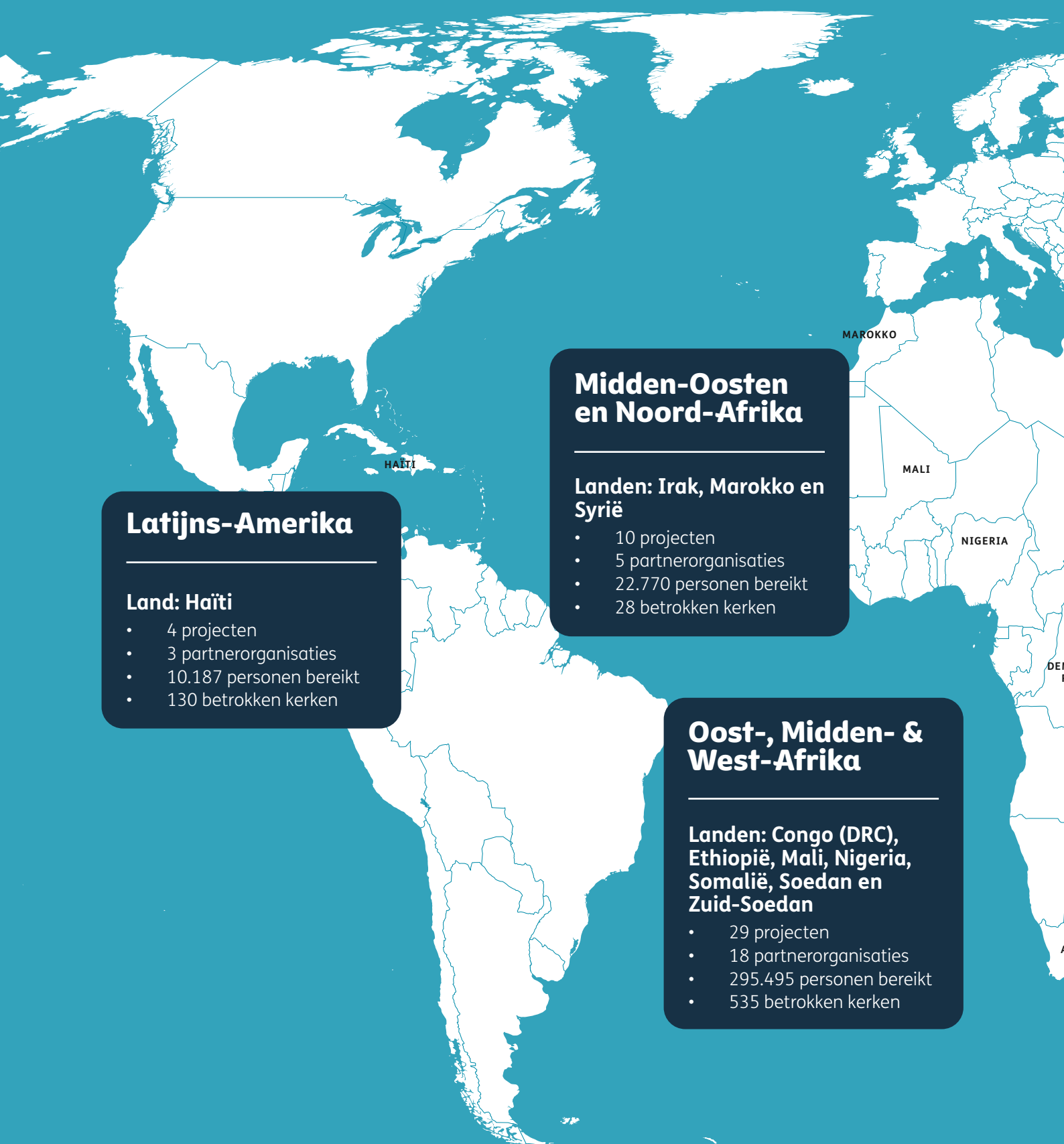
We werken in gebieden die te maken hebben met toenemende kwetsbaarheid, conflicten en geweld. Bij ons werk in deze context proberen we de onmiddellijke gevolgen te verzachten, terwijl we waar mogelijk de onderliggende oorzaken aanpakken om blijvende verandering en vrede teweeg te brengen.



Crisis to Resilience (CtR)

We bouwen aan veerkrachtige, hoopvolle gemeenschappen die in staat zijn om zich voor te bereiden en te reageren op de humanitaire noden en crises waarmee ze worden geconfronteerd.

In dit hoofdstuk wordt per land aangegeven via welke aandachtsgebieden we hulp verlenen.



Latijns-Amerika

Land: Haïti

- 4 projecten
- 3 partnerorganisaties
- 10.187 personen bereikt
- 130 betrokken kerken

Midden-Oosten en Noord-Afrika

Landen: Irak, Marokko en Syrië

- 10 projecten
- 5 partnerorganisaties
- 22.770 personen bereikt
- 28 betrokken kerken

Oost-, Midden- & West-Afrika

Landen: Congo (DRC), Ethiopië, Mali, Nigeria, Somalië, Soedan en Zuid-Soedan

- 29 projecten
- 18 partnerorganisaties
- 295.495 personen bereikt
- 535 betrokken kerken

Europa

Land: Oekraïne

- 2 projecten
- 1 partnerorganisatie
- 38.976 personen bereikt
- 31 kerken betrokken

Azië

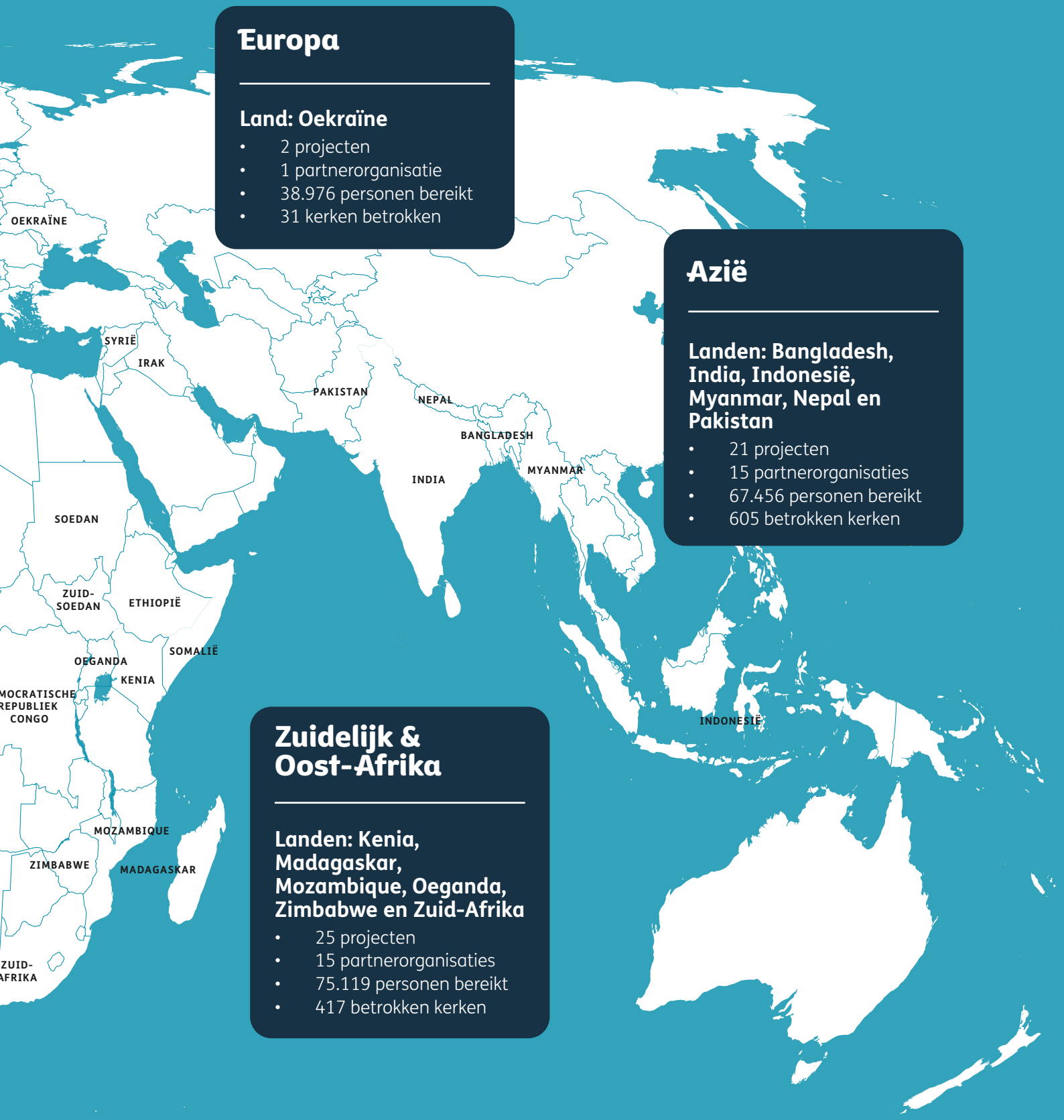
Landen: Bangladesh, India, Indonesië, Myanmar, Nepal en Pakistan

- 21 projecten
- 15 partnerorganisaties
- 67.456 personen bereikt
- 605 betrokken kerken

Zuidelijk & Oost-Afrika

Landen: Kenia, Madagaskar, Mozambique, Oeganda, Zimbabwe en Zuid-Afrika

- 25 projecten
- 15 partnerorganisaties
- 75.119 personen bereikt
- 417 betrokken kerken



India

In 2023 ging India China definitief voorbij als het land met het grootste bevolkingsaantal in de wereld. In toenemende mate hebben religieuze, etnische en kaste-minderheden het zwaar in het land. India heeft veel overheidsvoorzieningen en mogelijkheden voor verschillende groepen mensen, maar door onwetendheid en corruptie komen die voorzieningen vaak niet terecht bij degenen die ze het meest nodig hebben.

In de miljoenenstad Mumbai voeren we een CCT-project uit via kerken die zijn aangesloten bij verschillende denominaties. Onderdeel van dit project is psychosociale zorg voor mensen die te maken hebben met gendergerelateerd geweld, mishandeling en uitbuiting. Via het project hebben we in 2023 3.639 mensen bereikt.

Verder werken we samen met een regionale en een landelijk opererende organisatie aan het uitbreiden van de CCT-beweging onder kerken in afgelegen gebieden. Hiermee hebben we 881 mensen bereikt. In 2023 hebben we na 30 jaar de samenwerking met één van onze Indiase partners afgesloten. De afgelopen vier jaar is vooral geïnvesteerd in de capaciteit van deze organisatie. Inmiddels heeft zij enkele andere donoren gevonden om het werk voort te zetten.

Ten slotte hebben we bijgedragen aan een netwerk van kerken en organisaties dat zich inzet om de inclusie en participatie van mensen met een beperking te vergroten.



Myanmar

In mei 2023 werd Myanmar getroffen door de cycloon Mocha, met name de districten Sittwe en Mrauk-U in de staat Rakhine. Tearfund werkt samen met twee partnerorganisaties om de zwaarst getroffen bevolking in 25 dorpen te ondersteunen. De hulpverlening bestond uit cash-distributies zodat de mensen eten konden kopen en herstelwerkzaamheden aan hun beschadigde huizen konden verrichten. Daarnaast werd onderwijs geboden op het gebied

van psychosociale hulp en ontvingen vrouwen hygiënekits. Kerk- en dorpsleiders kregen een training in hoe zij – samen met de bevolking – moeten reageren bij (toekomstige) rampen.

Dit project werd gefinancierd door de Dutch Relief Alliance. In totaal werden hiermee 10.498 personen bereikt en waren 37 kerken betrokken bij de uitvoering.



Nepal



Nepal staat in de top tien van landen die het meest worden geraakt door klimaatverandering. Door smeltend ijs in de bergen en onvoorspelbare, hevige regenseizoenen is het aantal overstromingen de afgelopen jaren verdubbeld. Doordat er meer regen valt in kortere tijd, ontstaan intensievere droogteperiodes in de rest van het jaar, met regelmatig bosbranden en opgedroogde waterbronnen tot gevolg. Dit bemoeilijkt de landbouw. In het district Oost-Rukum (in het westen) hebben we gewerkt aan het versterken van gemeenschappen en lokale overheden om deze problemen aan te pakken. We deden dit onder meer door het herstellen of behouden van natuurlijke hulpbronnen, het verbeteren van duurzame landbouw en levensonderhoud, en het ontwikkelen van ondernemerschap. Hiermee hebben we 1.331 mensen bereikt.

Ook hebben we gebouwd aan een tweetal netwerken. Het eerste netwerk richt zich op een intensievere samenwerking tussen organisaties en gemeenschappen om armoede aan te pakken. Zo is er het afgelopen jaar onder meer een landelijke conferentie georganiseerd rond de zorg voor de natuur en de impact van klimaatverandering. Hieraan namen 167 mensen en 80 organisaties deel.

In het tweede netwerk staat rampenpreventie centraal. We boden ondersteuning op organisatorisch gebied, onder meer door een

noodhulpfonds op te zetten waarmee bij rampen snel gereageerd kan worden. Het netwerk versterkt zichzelf doordat leden hun ervaringen en geleerde lessen met elkaar delen. Daarnaast is geïnvesteerd in een goede relatie met overheden. Dit alles draagt eraan bij dat er bij toekomstige rampen op een snelle en efficiënte manier kan worden gehandeld.

Dat het netwerk goed functioneert, was zichtbaar in de noodhulp die geboden werd na de aardbeving die begin november plaatsvond in West-Rukum. Met ondersteuning van Tearfund konden aan de getroffen bevolking voedsel, kleding, dekens, matrassen en psychosociale hulpverlening worden geboden. Hiermee hebben we 3.862 mensen bereikt.

Een ander probleem waar Nepal mee te maken heeft, is mensenhandel. Onder andere het district Makwanpur is daar erg kwetsbaar voor, omdat het bij grote steden en bij de grens met India ligt. We hebben gewerkt aan het voorkomen van mensenhandel en geweld tegen vrouwen en meisjes. Dit deden we door het geven van voorlichting over mensenhandel en migratie, het vergroten van werkgelegenheid, ondernemerschap en opleidingsmogelijkheden in de eigen regio, het tegengaan van huiselijk geweld (via trainingen en coördinatie) en door samen te werken met andere partijen die zich inzetten tegen mensenhandel. Met dit project hebben we 3.176 mensen bereikt.

Pakistan

Pakistan werd in 2022 getroffen door hevige overstromingen. Grote delen van het land kwamen onder water te staan en miljoenen mensen raakten alles kwijt. Met financiering van de Dutch Relief Alliance verleende Tearfund noodhulp via de partnerorganisaties LAMP en REEDS. We voorzagen 1.450 huishoudens in de districten Rajanpur (provincie Punjab) en Jamshoro (provincie Sindh) van agrarische middelen (waaronder zaaigoed) met het oog op een nieuwe oogst. Daarnaast hebben we financiële bijstand verleend aan 775 huishoudens in beide provincies voor de aanschaf van noodzakelijke levensmiddelen.

Een ander project is uitgevoerd in samenwerking met onze partner Diocese of Hyderabad. We konden 600 huishoudens in 24 dorpen die getroffen waren door de overstromingen, ondersteunen met voedsel, hygiëneartikelen en andere levensmiddelen. In totaal hebben we hiermee

ruim 16.500 mensen bereikt. Huiselijk geweld, onderdrukking, kindhuwelijken en onvoldoende toegang tot inkomensvoorzieningen zijn grote uitdagingen voor vrouwen in Pakistan. Tearfund werkte met de partners REEDS en Diocese of Hyderabad samen in een project voor sociale en economische weerbaarheid van vrouwen en meisjes in agrarische gebieden in verschillende zuidelijke districten (Rahim Yar Khan, Bahawalpur, Sanghar, Mirpurkhas en Tando Allahyar). De activiteiten richtten zich op bewustwording van rechten, bewustwording van schadelijke culturele praktijken en het opzetten van zelfhulpgroepen. Delen van het projectgebied werden getroffen door de overstromingen, maar desondanks kon dit project met enige aanpassing doorgang vinden tot en met mei 2023. Circa 1.000 mensen zijn hiermee bereikt.

Indonesië

De kloof tussen arm en rijk in Indonesië is groot. De werkloosheid, die door de COVID-pandemie groter geworden is, heeft ervoor gezorgd dat meer mensen in armoede leven. Het land heeft regelmatig met natuurrampen te maken en wordt ook geraakt door klimaatverandering.

In 2023 hebben we samengewerkt met meerdere partners om gemeenschappen weerbaar te maken voor toekomstige rampen. Daarnaast is geïnvesteerd in activiteiten die ervoor zorgen dat de kans op sommige rampen wordt verminderd. Eén van onze partners ondersteunt kerken bij het ontwikkelen van een leermodule over ecologische theologie en het opleiden van trainers die het geleerde weer doorgeven aan een nieuwe groep. Op die manier wordt deze kennis doorgegeven aan kerkleden die er binnen hun gemeenschap gestalte aan geven.

We hebben in 2023 ook Jakomkris ondersteunt, een landelijk netwerk van kerken en christelijke organisaties. Binnen dit netwerk worden kennis en ervaring uitgewisseld ter voorbereiding op toekomstige rampen. Daarnaast werkt men samen wanneer er na een ramp hulp moet worden verleend. Sinds 2012 werken we samen met onze partner Sion Foundation om de CCT-aanpak verder uit te breiden. Tot nu toe zijn 211 kerken (verspreid



over acht denominaties) en drie bijbelscholen hierbij betrokken. Deze CCT-beweging zorgt ervoor dat kerken in Indonesië steeds meer in staat zijn om de uitdagingen waar zij mee te maken hebben, zelf aan te pakken.



Bangladesh

Bangladesh is extreem kwetsbaar voor rampen als gevolg van klimaatverandering en menselijk ingrijpen in de natuur. Elk jaar overstromen in het regenseizoen grote delen van het land, maar de laatste decennia is het regenseizoen onvoorspelbaarder geworden. Er komen meer stormen en cyclonen voor en deze zijn vaak zwaarder dan voorheen. Daardoor is het vermogen van mensen om in hun eigen levensonderhoud te voorzien verder onder druk komen te staan. In de kustgebieden wordt steeds meer land weggevaagd door de zee en er vindt ook verzilting van de bodem plaats.

Een ander probleem is dat veel gemeenschappen in agrarische gebieden geen toegang hebben tot schoon drinkwater. Bovendien komt er in Bangladesh veel geweld tegen vrouwen en meisjes voor en in een aantal gebieden zijn kindhuwelijken aan de orde van de dag.

We hebben in 2023 met onze partners Baptist Aid, Shalom en CCDB gewerkt aan het weerbaar maken van gemeenschappen in Mongla (in het zuiden), Bandarban (in het oosten) en in Narail en Rajbari (in het midden van het land). De focus lag op het verbeteren van de toegang tot schoon drinkwater, onder meer door het plaatsen van waterputten en regentonnen en het uitdelen van waterfilters. Ook hebben we gewerkt aan alternatieve vormen van levensonderhoud, bijvoorbeeld door het verbouwen van klimaatbestendige gewassen. Verder zijn er diverse trainingen geweest op het gebied van rampenpreventie en het tegengaan van huiselijk geweld.

In al onze projecten in Bangladesh werken we met zelfhulpgroepen. Daarnaast werken we samen met lokale kerken door middel van CCT. Met deze projecten hebben we in totaal 6.848 mensen bereikt, 37 kerken waren betrokken.



Syrië

De impact van de oorlog die in 2011 in Syrië begon, heeft een aanzienlijke tol geëist van de bevolking. Syrië kent één van de meest zorgwekkende crises ter wereld vanwege de extreme armoede en honger. Toenemende onzekerheden, complexe politieke situatie en beperkte toegang tot noodhulp leiden tot veel psychische nood en leggen grote druk op maatschappelijke diensten.

Onder meer de enorme inflatie en brandstof- en energietekorten hebben de Syriërs in 2023 verder in armoede geduwd. Vrouwen, kinderen en mensen met een handicap worden het meest getroffen door bijvoorbeeld toegenomen geweld, kinderarbeid en kindhuwelijken. Volgens een rapport van Human Rights Watch leeft meer dan 90% van de Syriërs onder de armoedegrens en hebben minstens 12 miljoen van hen – meer dan de helft van de bevolking – geen toegang tot goed voedsel. In totaal zijn minstens 15 miljoen mensen in Syrië afhankelijk van humanitaire hulp. Bovendien werd het noordwesten van Syrië begin februari getroffen door een zware aardbeving, met vele doden, gewonden en verwoesting tot gevolg. Via een partnerorganisatie konden we in de eerste drie maanden met een netwerk van kerken noodhulp bieden aan 15.700 personen in de districten Aleppo, Latakia, Tartous, Hama en Homs. De hulpverlening bestond uit voedselpakketten, kleding (truien en

jassen), dekens en hygiënekits. Gezinnen met baby's ontvingen ook luiertassen. In de periode mei tot en met december is vervolgens vergelijkbare noodhulp geboden aan 1.874 personen.

Sinds oktober 2020 ondersteunt Tearfund in Jaramana (nabij Damascus) een buurtcentrum. Dit centrum, dat is opgestart door een lokale kerk, biedt onder meer psychosociale hulpverlening en vakopleidingen. In 2023 werden hiermee 1.258 personen bereikt. Via drie detentiecentra voor jongeren in Damascus en Latakia voorzagen we 1.509 personen in de leeftijd van 13 tot 18 jaar van voedsel, hygiënekits, kleding en psychosociale zorg. Ook hielpen we hen om de relatie met hun familie te verbeteren, onder meer door naaste familieleden op te sporen en te stimuleren de centra te bezoeken. Daarnaast konden de jongeren met vakopleidingen – onder meer tot timmerman, veehouder, tuinier en kapper – bouwen aan hun zelfvertrouwen en werden zij zo voorbereid op re-integratie in de samenleving.

In november is een renovatieproject in Homs van start gegaan. We herstellen er 21 huizen die als gevolg van de aardbevingen zijn beschadigd. Hiermee worden 55 personen geholpen. In dezelfde stad ondersteunt Tearfund een project dat psychosociale zorg biedt aan vrouwen en meisjes

die te maken hebben gehad met gendergerelateerd geweld. Zij ontvangen individuele en groepstherapie, juridische ondersteuning en een vakopleiding. Dit project is een initiatief van een lokale kerk. In 2023 werden hiermee 786 vrouwen en meisjes bereikt.

Eind 2023 is in twee dorpen in de regio Hama een landbouwproject gestart. Het betreft

een programma dat eerder al in vijf andere dorpen is uitgevoerd. Boeren ontvangen zaigoed, gereedschap en trainingen in duurzame landbouwmethoden om bodem- en waterverontreiniging te voorkomen en de biodiversiteit te behouden. In totaal zullen hiermee naar schatting 1.700 personen worden bereikt.



Impact

Rima en haar man Karim zijn de ouders van twee jonge tieners. In 2014 vluchtte het gezin uit Aleppo, nadat ze door de gevechten hun huis en winkel waren kwijtgeraakt. Ze vestigden zich in Latakia om een nieuw bestaan op te bouwen. Met ondersteuning van de plaatselijke kerk konden ze een kleine winkel opstarten. Het was voor het echtpaar hard werken om in de dagelijkse benodigdheden voor hun gezin te voorzien.

De aardbeving in februari trof hen hard. Ruim anderhalve maand kon Karim geen eten kopen; alle winkels waren gesloten. De plaatselijke kerk bood uitkomst. “We ontvingen voedselpakketten en hygiënekits”, vertelt Rima. “Die hulp was een geschenk uit de hemel.” Hoewel het gezin hoopt op een betere toekomst, weten ze dat het niet gemakkelijk zal zijn, gezien de economische situatie van het land. “Toch geloven we dat God ons zal dragen. We hebben het gezien in de manier waarop de kerk naar ons heeft omgezien.”



Marokko

In september vond in Marokko een krachtige aardbeving plaats. De beving trof vooral gebieden in het Atlasgebergte waar mensen leven in moeilijk toegankelijke dorpen. Sommige van deze dorpen zijn verwoest; de meeste huizen zijn onbewoonbaar geworden. Via haar internationale netwerk kon Tearfund noodhulp verlenen in een regio waar de nood zeer hoog is.

De hulpverlening richtte zich vanwege de naderende winterperiode primair op onderdak. Er zijn 97 onderkomens gebouwd in tien dorpen en 63 van deze onderkomens konden worden voorzien van houtkachels om te stoken en op te koken. Ook zijn er 25 toiletten geplaatst in drie dorpen. In totaal werden hiermee 555 personen bereikt.

Soedan

De Soedanese bevolking wordt al meer dan vijftien jaar lang geconfronteerd met armoede, conflicten en aanhoudende droogte. Het plotseling uitbreken van het gewapend conflict tussen verschillende milities en het leger in april 2023 zorgde voor een ongekende humanitaire crisis. Miljoenen mensen sloegen op de vlucht en velen van hen kwamen terecht in de staat Al-Jazirah. Daar ondersteunde

Tearfund samen met partnerorganisaties World Relief en HOPE een medisch programma. Vier ziekenhuizen zijn gedurende zes maanden voorzien van medicijnen en daarnaast is psychosociale hulp geboden aan vrouwen die te maken hadden met seksueel en gendergerelateerd geweld. Dit programma is gefinancierd door de Dutch Relief Alliance en bereikte 34.642 mensen.

Somalië

Somalië heeft de afgelopen jaren te maken gehad met extreme droogte waardoor de watervoorraden oprakten en oogsten mislukten. Door de dreiging van ernstige hongersnood verlieten velen hun woonplaats op zoek naar voedsel en water. De meesten van hen trokken naar de stad Baidoa waar zij in opgezette kampen terecht kwamen. Tearfund werkte samen met de partners World Concern en WRRS om in en rondom Baidoa hulp te bieden aan 850 huishoudens in tien vluchtelingenkampen in de periode van oktober 2022 tot en met maart 2023. De hulpverlening bestond uit drie gelddistributies waardoor de huishoudens eten konden kopen.

Daarnaast ontvingen zij ook hygiëneproducten (zoals zeep, jerrycans en maandverband) en werden er watertransporten georganiseerd zodat de mensen betere toegang tot drinkwater hadden. Dit programma is gefinancierd door de Dutch Relief Alliance en bereikte 5.678 mensen. Aan het eind van 2023 kwamen de regens, maar als gevolg van El Niño waren die zwaarder dan normaal. De verdroogde en verharde grond kon het water niet aan en dit zorgde voor grote overstromingen. In hetzelfde gebied als waar Tearfund begin 2023 werkte, is een nieuw programma opgezet om de getroffen bevolking te ondersteunen.





Zuid-Soedan

Zuid-Soedan kent grote politieke en economische instabiliteit, armoede, voedselonzekerheid en beperkte toegang tot gezondheidszorg en onderwijs. In de afgelopen jaren heeft het land te kampen gehad met enorme overstromingen als gevolg van klimaatverandering. Het heeft geleid tot vele doden en grote groepen ontheemden, waardoor in veel delen van het land sprake is van een humanitaire crisis. Daarbovenop wordt Zuid-Soedan geteisterd door (interne) conflicten, onder meer in de provincie Twic East.

Met onze partner ALARM hebben we een project ondersteund dat zich richt op een vreedzame samenleving. Het biedt toerusting aan voorgangers, maar daarnaast is er een sportevent georganiseerd waarbij verschillende groepen in een ontspannen setting samen gebracht werden. In totaal bereikten we hiermee 1.733 mensen; er waren 5 kerken bij betrokken.

In Aweil East hebben we een CCT-project uitgevoerd met onze partner CIRDA. Er zijn verschillende zelfhulpgroepen gestart. In deze groepen sparen de leden samen en van het opgebouwde bedrag worden leningen aan elkaar verstrekt. Hiermee kunnen investeringen worden gedaan om inkomsten-genererende activiteiten op te zetten. Daarnaast zijn trainingen gegeven om seksueel en gendergerelateerd geweld aan te pakken. In het totaal hebben we hiermee 5.088 mensen bereikt; er waren 10 kerken bij betrokken. Met onze partner AIC-CORED hebben we in 2023 een CCT-project in Twic East opgestart. Er zijn onder meer trainingen gegeven aan voorgangers en lokale autoriteiten om hen te leren zich samen met de gemeenschap in te zetten voor de eigen

omgeving. Hiermee hebben we 2.500 personen bereikt; 15 kerken waren erbij betrokken.

In Lainya en Aweil East hebben we met financiering van de Dutch Relief Alliance noodhulp verleend. Dit deden we in samenwerking met Tearfund Engeland en ACROSS. De conflicten in Lainya hebben ertoe geleid dat mensen over de grens zijn gevlucht, onder meer naar Oeganda. In 2022 keerden veel mensen terug naar hun huizen. Zij hadden ondersteuning nodig om hun leven weer op te bouwen. Via dit project hebben we 26.017 mensen bereikt met voedsel, watervoorzieningen, praktische kennis over sanitaire voorzieningen en bescherming tegen seksueel en gendergerelateerd geweld. In de provincies Juba, Rajaf en Terekeka loopt een project met zelfhulpgroepen via onze partner SSUDRA. Deelnemers sparen gezamenlijk en verstrekken elkaar kleine, kortlopende leningen om bijvoorbeeld inkomsten-genererende activiteiten op te starten. Daarnaast worden er informatiebijeenkomsten georganiseerd, onder meer rond vredesopbouw en de aanpak van seksueel en gendergerelateerd geweld. Via dit project hebben we 1.425 mensen bereikt. Er waren 15 kerken bij betrokken.

In Central Equatoria hebben we in samenwerking met Plan Nederland noodhulp verleend. Ook vanuit dit gebied waren inwoners naar andere landen gevlucht, waarna er in 2023 veel mensen terugkeerden. Deze mensen hebben we eveneens ondersteund met voedsel, watervoorzieningen, praktische kennis over sanitaire voorzieningen en bescherming tegen seksueel en gendergerelateerd geweld. Dit project is uitgevoerd met financiering van de Europese Unie en begin 2024 afgerond. In totaal zijn hiermee 44.892 mensen bereikt.



Democratische Republiek Congo



De Democratische Republiek Congo (DRC) is al decennialang verstrikt in een negatieve spiraal van conflict en armoede. Een ruime meerderheid van de inwoners leeft in armoede en de bevolking in de oostelijke provincies wordt regelmatig geteisterd door geweld.

Samen met onze lokale partner EAC hebben we ons in de omgeving van Sake ingezet voor hogere landbouwinkomsten én de aanpak van conflicten en gendergerelateerd geweld. Via spaargroepen ontvingen deelnemers een startkapitaal om te investeren in hun landbouwactiviteit. Daarnaast werden er verschillende trainingen gegeven over de waarde en rolverdeling van mannen en vrouwen

binnen het gezin en de gemeenschap, en over het voorkomen en oplossen van conflicten. In totaal hebben we hiermee 1.841 mensen bereikt en waren er 10 kerken en 7 middelbare scholen bij betrokken. In augustus startte het derde projectjaar in vier nieuwe dorpen in de omgeving van Sake. Via dit project bereiken we 2.880 mensen en er zijn 10 kerken en 6 middelbare scholen bij betrokken. Met onze partner Action Entraide hebben we in de provincie Ituri een programma opgezet voor de aanpak van conflicten en de opbouw van vrede. Daarbij hadden we vooral aandacht voor gendergerelateerd geweld en een betere inkomensvoorziening voor jongeren die het risico lopen om gerekruteerd te worden door milities.

De afgelopen twee jaar zijn 20 religieuze leiders en 30 andere personen getraind die als voorbeeld voor hun omgeving moeten fungeren. Zij rusten nu zelf de gemeenschap toe via workshops en studie- en reflectiebijeenkomsten. 200 jongeren zijn gestart met een eigen onderneming om zo in hun inkomsten te voorzien, 450 mensen namen deel aan bijeenkomsten over conflicthantering, gendergelijkwaardigheid en vrede. Indirect profiteerden alle ruim 18.000 inwoners van de deelnemende dorpen van dit project. Eind 2023 heeft het een vervolg gekregen in 10 andere dorpen in de gebieden Djugu en Irumi (provincie Ituri).

Samen met onze partner EL Vision hebben we 20 jongeren in Goma begeleid bij het starten van een eigen, duurzame onderneming zodat ze in hun eigen levensonderhoud kunnen voorzien.

Als gevolg van de conflicten in en rondom de provincie Zuid-Kivu bevinden ontheemde bevolkingsgroepen zich in gebieden waar gezondheidsdiensten ontbreken of niet goed georganiseerd zijn. Via onze partner FEPADÉ hebben we medische diensten verleend aan de bevolking van agrarische gebieden rondom Fizi en Uvira, onder meer vanuit een mobiele kliniek. Ook hebben we hier gewerkt aan de aanpak van gendergerelateerd geweld. Het eerste projectjaar werd begin 2023 afgesloten en in juni is het vervolg gestart. Dit tweede jaar werken we samen met 8 kerken en bereiken we ongeveer 36.400 nieuwe mensen.

Inwoners van Zuid-Kivu aan de rand van het Kivu-meer werden in mei opgeschrikt door hevige regenval en overstromingen. Enkele duizenden mensen raakten al hun bezittingen kwijt en veel waterbronnen raakten vervuild of verwoest. Tearfund kon samen met partnerorganisatie EAC-Bukavu op korte termijn noodhulp verlenen aan 2.666 mensen door middel van schoon drinkwater en hygiënemaatregelen.

Met financiering van de Dutch Relief Alliance hebben we via onze partner Mavuno noodhulp verleend in Noord-Kivu, waar mensen ontheemd raakten als gevolg van het gewapende geweld. De noodhulp bestond onder meer uit watervoorziening, voedsel en hygiënemiddelen. In totaal hebben we daarmee 68.111 mensen bereikt.

Met financiering van de Europese Unie zijn twee projecten gestart. In Noord-Kivu worden veilige omgevingen gecreëerd voor kinderen. Veel van hen zijn getraumatiseerd als gevolg van de conflicten in het land. Daarom bieden we hun psychosociale hulp en goede voorzieningen op scholen zodat deze kinderen ook daar veilig zijn. In totaal zijn hiermee 26.005 mensen bereikt. Het tweede project wordt uitgevoerd in Zuid-Kivu en is gericht op kwetsbare vrouwen en kinderen. We ondersteunen hen door te werken aan betere toegang tot schoon drinkwater en goede sanitaire voorzieningen. In totaal zijn hiermee 21.353 mensen bereikt.



DEMOCRATISCHE REPUBLIEK CONGO



Impact

Innocent: “Het project voor vredesopbouw heeft mij doen inzien waarom hier regelmatig ruzies waren. We hebben niet veel om handen. We deden niet veel en wisten niet hoe we met elkaar moesten samenwerken. Door de training ben ik met wat landbouwactiviteiten gestart, zodat ik zelfredzaam zou worden, in plaats van afhankelijk van anderen. Ik ben me veel bewuster geworden van mijn tijd en hoe ik met anderen omga. Ik heb ontdekt dat we allemaal een bijdrage kunnen leveren aan vrede in dit dorp.”



Ethiopië

In de afgelopen decennia heeft Ethiopië te maken gehad met verschillende gewelddadige conflicten. Met name de laatste jaren zijn politieke spanningen, en spanningen tussen de overheid en verschillende milities toegenomen. Het heeft geleid tot conflicten, doden en gewonden en grote materiële schade. Met name de aanhoudende conflicten in Noord-Ethiopië hebben gezorgd voor miljoenen ontheemden. Daar komt bij dat het land meer dan een miljoen vluchtelingen opvangt uit de buurlanden Soedan, Zuid-Soedan, Somalië en Eritrea.

Eén van de uitdagingen waar Ethiopië zich voor geplaatst ziet, is klimaatverandering. Een groot deel

van de bevolking is afhankelijk van landbouw. De extreme droogte en hoge voedselprijzen brachten een extra stroom intern ontheemden op gang. Tearfund heeft een aantal projecten in de regio Oromia (in het zuidwesten). Samen met onze partner EKHDC verleenden we noodhulp in Borana. 1.220 personen ontvingen cash om voedsel, medicijnen en andere primaire levensbehoeften te kunnen kopen. Bij dit project waren 2 kerken betrokken.

In Shashamene en Arsi Negele loopt een CCT-programma waarin we samen met lokale kerken kijken naar inclusie van mensen met een handicap. De kerken worden gestimuleerd om hun gebouwen

toegankelijker te maken en te reflecteren op wat de Bijbel zegt over inclusie. Mensen met een handicap vormden eigen zelfhulpgroepen of konden zich aansluiten bij al bestaande zelfhulpgroepen. Deelnemers ontvingen een training over de rechten van mensen met een handicap, en leerden daarnaast hoe zij lokaal beschikbare middelen kunnen inzetten ten behoeve van hun levensonderhoud. In totaal bereikten we in 2023 hiermee 2.371 mensen. 8 kerken zijn erbij betrokken.

Ten slotte loopt in Oromia een driejarig project dat tot doel heeft de grondoorzaken van geweld aan te pakken en bruggen te slaan tussen de verschillende etnische gemeenschappen via gespreksgroepen over conflicthantering. Gemeenschapsleiders met uiteenlopende religieuze achtergronden nemen hieraan deel. Bij dit project zijn 75 kerken en moskeeën betrokken; in totaal hebben we hiermee 553 mensen bereikt.

Zo'n 70% van de totale bevolking in Ethiopië is jonger dan dertig jaar. Eén van de belangrijkste problemen in het land is de hoge werkloosheid, met name onder jongeren. Om dit aan te pakken hebben we in vijf gemeenschappen in Offa (in het zuiden) een werkgelegenheidsproject voor jongeren in de leeftijd van 18 tot 35 jaar. Deelnemers ontvangen een vaktraining en leren hoe zij een eigen bedrijf kunnen opzetten en hoe zij daarmee

toegang krijgen tot de lokale markt. In 2023 werden hiermee 590 jongeren (en hun gezinnen) bereikt en daarmee in totaal 2.950 mensen; 5 kerken zijn hierbij betrokken.

Via een project in Amhare onder werkloze jongeren, vrouwen en kwetsbare boeren zetten we ons in voor verbetering van levensonderhoud door middel van inkomsten-genererende activiteiten. Deelnemers ontvangen onder meer trainingen over het houden van schapen, pluimvee en bijen. In 2023 hebben we hiermee 945 mensen bereikt; 5 kerken waren erbij betrokken.

We ondersteunen een coördinator die werkt aan rampenparaatheid en -preventie. Hij richt zich op risicobeoordelingen, het inrichten van systemen en het voorbereiden en toerusten van kerken met het oog op toekomstige noodhulpsituaties.

Met financiering van de Dutch Relief Alliance bieden we samen met onze partners Food for the Hungry en EKHDCDC noodhulp in de North Wollo Zone (regio Amhara). De hulpverlening bestaat onder meer uit schoon water, voedsel en hygiënekits. In dit tweejarige project ontvingen de deelnemende gemeenschappen landbouwmaterialen en -training zodat zij weer in hun eigen levensonderhoud kunnen voorzien. In totaal bereikten we hiermee 49.790 mensen. Er zijn 2 kerken bij betrokken.



Impact

In de Wolaita-regio, in het zuiden van Ethiopië, is het merendeel van de jongvolwassenen werkloos. Veel van hen hebben de hoop op een baan opgegeven en hangen rond op straat. Tearfund zet zich in om deze jongeren van werk te voorzien via de zogenaamde zelfhulpgroepen. Binnen deze groepen werken zij samen aan duurzame, marktgerichte activiteiten. Bizunesh is aangesloten bij één van de zelfhulpgroepen en komt wekelijks met zo'n twintig mensen samen voor training en advies. Daarnaast ontvangt ze persoonlijke ondersteuning bij het starten van haar onderneming. Zo brengt een mentor haar in contact met betrouwbare afnemers en krijgt ze toegang tot aanvullende financiering. Bizunesh: "Ik verbouw nu mijn eigen groenten en die verkoop ik hier op de lokale markt. Het is vaak hard werken, maar op dit moment lopen de zaken erg goed en lukt het me om in mijn dagelijks onderhoud te voorzien. Ik ben erg dankbaar voor de andere leden van de groep. Ik had het niet zonder hun steun kunnen doen!"

ETHIOPIË 

Zimbabwe

De kwetsbare economische situatie van Zimbabwe heeft zich de afgelopen paar jaren gestabiliseerd op een laag niveau. Het land was vroeger de graanschuur van zuidelijk Afrika, maar door wanbeleid kan de eigen bevolking nu nauwelijks worden gevoed. Veel vruchtbaar land ligt braak en grote groepen jongeren trekken naar buurland Zuid-Afrika. Door de klimaatverandering vermindert de voedselzekerheid en zijn veel huishoudens kwetsbaar.

Onze landbouwprogramma's met partnerorganisatie FACT, waarbij irrigatiesystemen via zonne-energie worden aangedreven, laten mooie resultaten zien. De voedselzekerheid verbetert en het gemiddelde gezinsinkomen van de lokale bevolking neemt toe. Momenteel zijn er vijf locaties in Buhera en vijf in Chimanimani waar respectievelijk 500 en 250 boerengezinnen ondersteund worden bij de verkoop van hun oogstoverschot op lokale markten. In Buhera zijn de inkomens van de meeste deelnemende huishoudens twee tot drie keer hoger dan aan de start van het project.

Op veel stukken land waar geen irrigatiewater beschikbaar is, wordt conservation farming toegepast. Op een klein veldje van 16 bij 39 meter wordt zeer nauwkeurig en intensief mais geteeld met een duurzame teelttechniek.

Wanneer dit goed wordt uitgevoerd, kan een gezin hiervan het hele jaar genoeg basisvoedsel oogsten. Het toepassen van CCT-principes en het werken in zelfhulpgroepen versterkt de onderlinge relaties en de samenwerking binnen de gemeenschappen. In 2023 is ons programma in Nyanga, gericht op werkgelegenheid voor 500 jongeren, voortgezet. Via zelfhulpgroepen krijgen de deelnemers ondersteuning bij het opzetten van economische activiteiten. De focus ligt op marktgericht ondernemen met tuinbouwproducten die nu het

hele jaar door verbouwd kunnen worden, dankzij irrigatiewater uit de rivier Gairezi dat met zonne-energie aangevoerd wordt. In het dorp Chimusasa werd gemiddeld 200 kilo tomaten per deelnemer geoogst; op de lokale markt levert dit zeventig dollar op. Dit jaar is de tweede gemeenschappelijke tuin (circa 2-3 ha) voorzien van een stevige afrastering, en is de bodem bewerkt voor de eerste gewassen. Er zijn 21 zelfhulpgroepen gevormd en getraind; elke groep heeft tien tot twaalf deelnemers.

Met onze partner EFZ is in Irisvale het programma rond weerbaarheid en bescherming tegen geweld voortgezet. Hieraan doen 520 kwetsbare vrouwen en meisjes mee, en er zijn 13 kerken bij betrokken. Het project biedt ouders trainingen rond de opvoeding van kinderen, waarbij schadelijke gedragspatronen binnen de cultuur worden besproken. Vanwege de kwetsbare economische situatie in Zimbabwe werken we daarnaast aan een betere bestaanszekerheid door middel van pluimveehouderij en groenteteelt om het gezinsinkomen te verhogen. Ook hier wordt zonne-energie gebruikt om grondwater op te pompen voor de irrigatie van gewassen.

Bij Ebenezer Farm & College in Matabeleland werd geïnvesteerd in biologische gewasbescherming, zowel in de vier kassen als in de buitenteelt. De studenten leerden hoe zij insecten op hun gewassen het best kunnen tegengaan. Eind 2023 bleek uit een rapport van Ebenezer hoe succesvol dit was: schadelijke, synthetische middelen om insecten te bestrijden kunnen nu grotendeels achterwege blijven!

Ten slotte hebben we onze partners EFZ en FACT ondersteund in het versterken van hun capaciteit op het gebied van rampenpreventie.





Mozambique

In maart werd Mozambique zwaar getroffen door Freddy, een cycloon die geldt als de langstdurende en meest heftige in de geschiedenis van het land. Overstromingen verwoestten onder meer scholen, wegen, watervoorzieningen en oogsten. Tearfund werkte samen met partnerorganisaties Food for the Hungry en Conselho Crista de Mozambique om de meest kwetsbare mensen in het district Caia te ondersteunen.

1.100 huishoudens ontvingen drie keer tegoedbonnen voor een voedselpakket. Daarnaast heeft een deel van de bevolking zaaigoed ontvangen, onder andere voor tomaten en kale

(een koolsoort, red.). Met het herstel van 15 beschadigde waterputten werd gewerkt aan toegang tot schoon drinkwater. Eind 2023 is een vervolgproject opgezet met de distributie van zaaigoed dat op andere momenten van het jaar kan worden geplant en geoogst.

Om de verspreiding van cholera tegen te gaan, ontvingen 2.800 huishoudens hygiëneproducten (zoals zeep) en materialen waarmee toiletten konden worden gebouwd. Dit programma is gefinancierd door de Dutch Relief Alliance en bereikte in totaal 30.130 mensen.

Madagaskar

De bevolking in het uiterste zuiden van Madagaskar kent grote armoede. Het gebied is zeer gevoelig voor cyclonen en extreme droogte. Hierdoor is er nauwelijks zicht op verbetering en zijn veel mensen niet meer in staat om in hun eigen voedselonderhoud te voorzien.

Aan het begin van het jaar werd in het district Amboasary Sud een project afgerond dat zich richtte op de ondersteuning van 1.350 ondervoede kinderen. De ouders ontvingen gedurende drie maanden speciale voeding zodat deze kinderen konden aansterken. In juni begon in hetzelfde district een project van negen maanden dat zich richt op een duurzame manier voor de bevolking om zelf op te staan uit armoede. Er werden verschillende trainingdagen georganiseerd over

landbouwmethodes, voedingsrijke gewassen en voedzame maaltijden. Er werden negen spaargroepen opgezet, met in totaal 171 deelnemers. Door gezamenlijk te sparen wordt een vermogen opgebouwd van waaruit kredieten kunnen worden verleend. Met het geleende geld kunnen de deelnemers een eigen, kleine onderneming opstarten. In de spaargroepen werden zij ook getraind op het gebied van financiën. Omdat er in het open gebied veel wind staat, is het gevoelig voor erosie. Met behulp van zaaigoed (voor onder meer fruitbomen) werden tuinen aangelegd waarbij ook nadrukkelijk aandacht was voor het tegengaan van erosie. In totaal heeft dit project 1.190 mensen bereikt. De projecten in Madagaskar zijn uitgevoerd met onze partner Sampan'asa momba ny Fampandrosoana.

Oeganda

Hoewel Oeganda een groeiende economie kent, leeft circa 30% van de bevolking onder de armoedegrens: deze mensen hebben niet genoeg geld om in hun dagelijkse behoeften te voorzien. Het land kent bijna 50 miljoen inwoners, en de gemiddelde leeftijd is laag: 45-50% is jonger dan vijftien jaar. Daarnaast vangt het land meer dan anderhalf miljoen vluchtelingen op, afkomstig uit onder meer Congo (DRC), Zuid-Soedan, Soedan en Somalië.

Karamoja (in het noordoosten) heeft te maken met extreme droogte. Tearfund heeft hier met partnerorganisatie PAHSTA voedselhulp (mais en bonen) geboden aan 1.700 huishoudens. In het westen van Karamoja viel het afgelopen jaar meer regen en daar zijn 144 boerengezinnen toegerust in de bijenteelt, zodat zij daarmee extra inkomsten kunnen verwerven. De leden van de door ons ondersteunde lokale boerencoöperatie hebben de bouw van een gezamenlijke loods (voor opslag en verkoop van agrarische producten) in 2023 afgerond.

Samen met het diaconale bureau van de Church of Uganda hebben we in Teso (Oost-Oeganda) 2.100 boerenhuishoudens ondersteund via 50 zelfhulpgroepen. De leden van deze groepen sparen samen en lenen van elkaar. Deze leningen worden gebruikt om inkomsten-genererende activiteiten op te starten en toegang te krijgen tot de lokale markt voor de verkoop van hun producten. Het afgelopen jaar zijn leningen voor grote investeringen verstrekt aan zeven ondernemende boeren. Deze leningen zijn onder meer besteed aan de aanleg van door zonne-energie aangedreven irrigatie-apparatuur. Samen met andere investeringen leidde dit ertoe dat de boeren 70% meer tomaten konden oogsten.

Met partnerorganisatie Rahab Ministry werden 63 ex-prostituees opgevangen in

een inloophuis in Kampala, waar zij konden werken aan een betere toekomst. Tien jonge vrouwen ronden in maart hun opleiding af, bestaande uit een discipelschaps- en een beroepstraining (o.a. kleding ontwerpen, naaien en haarverzorging). Bij dit project zijn 4 kerken met vrijwilligers betrokken.

In het zuidwesten (bij de grens met Rwanda) voerden we met onze partner KDWSP een programma uit dat gericht is op water, sanitaire voorzieningen en landschapsbeheer. We zorgden voor schoon drinkwater voor meer dan 5.000 mensen en droegen bij aan bescherming van de directe leefomgeving met een training in het voorkomen van bodemerrosie.

Rond de stad Masaka (in het zuidwesten) loopt een CCT-programma waar 15 kerken en vele koffieboeren aan deelnemen. Door een strategische verbinding te leggen met een grote koffiencoöperatie zijn de boeren nu in staat om tegen een betere prijs Robusta-koffie te leveren voor de internationale export.

In Masaka hebben we met onze partner Eco Brixs een innovatief programma dat zich richt op bewustwording rond het milieu en de verwerking van plastic afval. Met dit programma wordt ook werkgelegenheid gecreëerd. Ruim 300 mensen uit 26 gemeenschappen verzamelen maandelijks meer dan 25 ton plastic afval, en verdienen daarmee een stabiel inkomen. Eco Brixs verwerkt dit plastic op twee manieren. Een deel wordt versnipperd en verkocht aan grote afnemers, een ander deel wordt verwerkt tot nieuwe producten. Voorbeelden hiervan zijn palen voor omheiningen en planken voor tuinbankjes. In 25 lokale kerken wordt aandacht besteed aan een goede omgang met de leefomgeving; de leden van deze kerken zamelen ook plastic in.



OEGANDA



Impact

Akello Betty is één van de leden van een zelfhulpgroep. Ze is haar eigen onderneming begonnen waarbij ze eieren verkoopt op de lokale markt. Daarnaast heeft ze sinaasappelbomen geplant. Als de vruchten straks volgroeid zijn, betekent dat voor haar een extra bron van inkomsten.

Kenia

Sinds 2021 heeft het noorden van Kenia te maken met extreme droogte. Er viel onvoldoende regen om gewassen te laten groeien en de watervorraden raakten op. Miljoenen mensen kregen te maken met voedsel- en watertekort zonder zicht op enige verandering.

De noodhulp die Tearfund in 2022 via partner ADS North-Rift in Zuid-Turkana bood, kreeg in 2023 een vervolg. Van april tot en met juli bestond de hulpverlening voornamelijk uit geld distributies. 345 gezinnen ontvingen een bedrag waarmee zij in hun

levensonderhoud konden voorzien. Ook zijn er twee waterpunten hersteld. In totaal werden hiermee 8.597 mensen bereikt. Later in het jaar kwamen uiteindelijk de langverwachte regens. De hulp die we in het laatste kwartaal van 2023 hebben geboden, was gericht op herstel en weerbaarheid. 631 huishoudens ontvingen zaaigoed (mais, tomaten en andere groentes) en bij 507 boeren werd het vee gevaccineerd. 100 boeren ontvingen bijenkorven om de productie van honing op te zetten. In totaal hebben we hiermee 7.428 mensen bereikt.

Zuid-Afrika

Zuid-Afrika kent een grote economische en sociale ongelijkheid. Het arme deel van de bevolking wordt gekenmerkt door een laag opleidingsniveau, hoge werkloosheid, weinig voedselzekerheid, veel hiv-infecties en weinig kennis over hygiëne. De hoge prijzen voor levensonderhoud en hogere energiekosten zorgen voor een verdere toename van armoede en ongelijkheid. Tearfund is actief in de provincie KwaZulu-Natal waar we ons richten op kwetsbare huishoudens. Met onze partnerorganisatie ACAT werken we aan het verbeteren van hun levensomstandigheden door middel van training en onderwijs, bevordering van de landbouwproductie en kleinschalige, inkomsten-genererende activiteiten. We faciliteren zelfhulpgroepen die gezamenlijk sparen en onderling lenen, en op die manier bouwen aan zelfredzaamheid. Aan het eind van 2023 waren hierbij 1.070 huishoudens (van gemiddeld vijf

personen) betrokken. ACAT coachte tevens organisaties en kerken in het managen en uitvoeren van programma's voor de ontwikkeling van agrarisch gebied. Tweehonderd mensen namen hieraan deel. Er werden 48 kerken toegerust.

In 2022 is het Youth Life Skills Programme gestart. Met dit project ondersteunen we jongeren bij het vinden van een beroep en het verwerven van een inkomen. In dit tweede jaar hebben we hiermee 611 jongeren bereikt.

Samen met de Nederlandse stichting Sizanani investeerden we in levensonderhoud (onder meer via vakopleidingen), onderwijs en training van jongeren en volwassenen in het district Nqutu. Ook werd hier zorg geboden aan mensen met hiv en tuberculose. In totaal hebben we hiermee 820 mensen bereikt.





Impact

Widelande (18) en haar broer Fenand (16) laten met trots hun oogst van boontjes zien. Beiden volgden het jongerenprogramma en hierin hebben zij geleerd hoe ze verschillende gewassen kunnen verbouwen. Naast boontjes groeien er ook allerlei andere groentes op het land naast hun woning.

Haïti

De politieke situatie in Haïti is zeer instabiel en corruptie is wijdverbreid. Jongeren in de hoofdstad Port-au-Prince leven in onvrede met de regering en hebben weinig uitzicht op een betere toekomst. Daardoor is er steeds meer geweld. De onrust en politieke demonstraties die het land sinds 2019 kent, zijn in 2023 verder geëscaleerd. Bendes hebben vaak meer macht dan de overheid (politie en leger). Sommige internationale hulp- en ontwikkelingsorganisaties trekken zich helaas terug.

In Belle Anse, in het voorsnog relatief rustige zuidoosten, heeft Tearfund samen met partnerorganisatie World Relief een driejarig tuinbouwproject dat zich richt op werkgelegenheid voor jongeren. Hier leren ruim 1.000 jongeren hoe zij gewassen moeten telen en hoe zij deze voor een eerlijke prijs op de markt kunnen brengen. Bij dit project zijn 84 kerken betrokken.

In de provincies Centre, Nord en Nord-Ouest ondersteunen we met onze partner Fondasyon Chanje Lavi een driejarig project dat in 2022 begon. Hierin zijn 46 kerken toegerust op het gebied van CCT. Via deze kerken zijn inmiddels 227 zelfhulpgroepen actief. De leden van deze groepen sparen samen en vanuit het opgebouwde kapitaal worden leningen aan elkaar verstrekt. Hiermee worden bijvoorbeeld kleine ondernemingen opgestart waarmee leden in hun eigen levensonderhoud kunnen voorzien.

Tearfund ondersteunde in 2023 ook het lokale netwerk RHIPED. Dit netwerk heeft een coördinerende rol bij het reageren op rampen en andere noden in het land. Verschillende christelijke hulporganisaties zijn hierbij betrokken, waardoor effectievere hulp geboden kan worden.



Oekraïne

Sinds de Russische invasie in februari 2022 zijn miljoenen Oekraïners op de vlucht geslagen. Vele woningen zijn zwaar beschadigd door de bombardementen.

Een project dat in 2022 was opgestart om beschadigde huizen te repareren, is in 2023 afgerond. Het totale aantal gerepareerde huizen kwam uit op 41. Daarnaast ondersteunde Tearfund via partnerorganisatie Integra verschillende voedseltransporten. De goederen werden via een netwerk van kerken verder verspreid en uitgedeeld aan de meest kwetsbare inwoners.

Dankzij een nieuw project ontvingen 350 mensen psychosociale zorg. Ook is een start gemaakt met de reparatie van nog meer huizen.

De hulpverlening is afgelopen jaar aangevuld met activiteiten die gericht zijn op de langere termijn. Mensen die alles waren kwijtgeraakt, ontvingen een krediet, waarmee zij een kleine onderneming konden opstarten, bijvoorbeeld in de aardappelteelt of de kledingverkoop. In totaal werden 38.976 mensen in Oekraïne via onze noodhulp ondersteund. Daarbij waren 28 kerken betrokken.

Inspired Individuals

Inspirerende leiders en ondernemers ondersteunen om de impact die zij op hun omgeving hebben, te versterken en verder uit te dragen. Dat is het doel van ons programma Inspired Individuals. In 2023 ondersteunden we hiermee onder meer Lucia, Clapperton en Doni.



Lucia

In Zimbabwe heersen schaamte en stigma rond het hebben van een handicap. Mensen met een handicap worden vaak uitgesloten door de gemeenschap. Lucia is voor deze doelgroep een organisatie gestart die zich inzet voor speciaal onderwijs en passende gezondheidszorg, zoals revalidatie en fysiotherapie.



Clapperton

De Doma vormen een kleine en geïsoleerde inheemse bevolkingsgroep in Zimbabwe. Zij leven ver onder de armoedegrens en hebben te maken met discriminatie, werkloosheid en gebrekkige toegang tot zorg en onderwijs. Voor hun bestaan zijn ze afhankelijk van de landbouw, maar vanwege de klimaatverandering staat die erg onder druk. Clapperton richt zich met zijn organisatie op materiële en geestelijke nood, vanuit de Bijbelse visie dat deze twee onlosmakelijk met elkaar verbonden zijn. Hij is daarom een Bijbelschool in het gebied gestart waar lessen in de lokale taal worden aangeboden. Naast theologisch onderwijs biedt de school training waarbij het accent ligt op aanpassing van de landbouw aan de veranderende weerspatronen.



Doni

Doni uit Indonesië traint lokale kerken om van betekenis te zijn voor hun omgeving. Daarbij ligt zijn focus op rampenbestrijding en structurele ontwikkeling. Het Inspired Individuals-programma helpt Doni om zijn strategie uit te werken en ervoor te zorgen dat zijn werk toekomstbestendig is door een team om zich heen te verzamelen. Daarnaast krijgt hij de mogelijkheid om zijn leiderschaps-vaardigheden verder te ontwikkelen. Vanwege zijn rol binnen het internationale netwerk van baptistenkerken heeft Doni de mogelijkheid om zijn missie ook verder uit te rollen in andere landen in Oost- en Zuidoost-Azië.

JISRA-project (2021-2025)

Met de afsluiting van het derde jaar zijn we over de helft van het JISRA-project, een interreligieus programma in zeven landen dat bouwt aan vreedzame en rechtvaardige gemeenschappen. Tearfund werkt hierbij samen in een consortium met Mensen met een Missie, Search for Common Ground, Faith to Action en Network for Traditional and Religious Peacemakers. Tearfund is zelf actief in vier van de zeven landen, te weten Ethiopië, Irak, Mali en Nigeria.

Samen met lokale partners zetten we ons in voor de ‘vrijheid van religie en overtuiging’ die is vastgelegd in artikel 18 van de Universele Verklaring van de Rechten van de Mens, een fundamenteel mensenrecht dat velen niet ervaren in hun dagelijks leven. De activiteiten in het derde projectjaar bouwden voort op relaties en successen van de voorgaande jaren. Daarnaast is het lobbywerk met lokale en nationale overheden uitgebreid. Ook vond er in dit derde jaar een tussentijdse evaluatie plaats met overwegend positieve bevindingen en wat goede adviezen voor de komende twee jaar. Zo zal er meer aandacht gegeven worden aan het versterken van de onderlinge partnerschappen, zowel binnen de projectlanden als tussen de projectlanden. Het doel is om zo meer van elkaars werk te leren en het eigen werk te versterken, mede als voorbereiding op mogelijke geweldsescalaties. Het project wordt gefinancierd door de Nederlandse overheid. De landen waarin JISRA wordt uitgevoerd, worden gekenmerkt door veel onrust en geweld. Vanuit de vier landen waar Tearfund actief is, delen we een aantal verhalen die laten zien dat het project een positieve verandering brengt.

Irak

Het noorden van Irak is een gebied waar ISIS een decennium geleden veel wredeheden pleegde.

De etnische en religieuze moorden brachten een stroom van ontheemden op gang. Veel vluchtelingen wonen nog steeds in kampen. Veel relaties zijn beschadigd. Het vertrouwen in de oprechtheid van mensen met een andere religie is verdwenen. Toch mogen we ook hier hoop zien naar aanleiding van JISRA.

Samen eten is erg belangrijk in het Midden-Oosten, maar Jezidi's nodigden jarenlang geen gasten meer uit voor een maaltijd. Dankzij jeugdactiviteiten van JISRA begonnen jongeren dit toch weer te doen. Tijdens de maaltijden werd er gepraat, ook over de pijn en verdriet aan beide kanten. Deze erkenning van het verleden betekent een begin van herstel van verbroken relaties. In Irak zijn via dit project 259 personen bereikt; 4 kerken waren erbij betrokken.

Mali

De veiligheid blijft in Mali een groot probleem. Het Franse leger en de VN-vredesmacht zouden hiervoor moeten zorgen, maar zij werden door de Malinese overheid gedwongen het land te verlaten. Na hun vertrek namen de spanningen tussen milities en het leger toe. Ondanks deze ontwikkeling kon het werk van JISRA in de meeste gebieden toch doorgaan. Een mooi voorbeeld is het getuigenis van Ali, inwoner van Ségou. Zijn

familie heeft ooit deze stad gevestigd, en hij is een Koran-kenner en lid van de islamitische raad. Daarnaast geeft hij leiding aan de alliantie van moslims en christenen van Ségou. Ali vertelt: 'Ik was eerst wat aarzelend om met christenen samen te werken, maar dankzij het JISRA-project doen we dit nu wel. Er gebeuren dingen die ik nooit voor mogelijk had gehouden. We belijden allemaal dat we zijn geschapen door God om samen te leven in liefde voor onze naaste, ongeacht onze religie. Dat gezamenlijke uitgangspunt geeft me hoop voor vrede in mijn land.' In Mali zijn via dit project 4.005 personen bereikt; 115 kerken waren erbij betrokken.

Nigeria

In Nigeria zijn we actief in een gemeenschap waar regelmatig onrusten uitbreken tussen moslims en christenen. De christenen in het gebied zijn voornamelijk boeren die groenten verbouwen, de moslims leven voornamelijk van veehouderij. De jeugd die voor het vee zorgt, houdt de dieren vaak niet goed in de gaten. Het gevolg is dat de dieren op landbouwgebied komen en de gewassen daar opeten. Dit leidt tot agressie: dieren worden gedood en er vinden geregeld opstoten en rellen plaats waarbij gewonden en soms zelfs doden vallen. Hoewel de gezinnen van beide religieuze groepen dicht bij elkaar wonen, is er weinig onderlinge verbondenheid. Door het JISRA-project kwamen vrouwen uit de gemeenschap samen, leerden ze elkaar kennen en ontstond er wederzijds begrip. Vanuit gedeelde zorg voor de veiligheid van hun gezinnen, besloten ze om samen wat aan het geweld te doen. Onder leiding van één van deze vrouwen, Aisha, is een werkgroep ingesteld

samen met mannen uit de gemeenschap. Er werd afgesproken dat bij schade aan vee of gewassen de verantwoordelijke voor de kosten zou opdraaien. De eigen (geloofs)gemeenschap zou hierop toezien. Sindsdien is het rustiger en vreedzamer in het dorp. Bovendien heeft dit ertoe geleid dat de vrouwen nu regelmatig samenkomen om ook andere noden in het dorp te bespreken. In Nigeria zijn via dit project 327 personen bereikt; 47 kerken waren erbij betrokken.

Ethiopië

Debre Tabor is een gebied waar overwegend orthodoxe christenen wonen. Zij zijn ook sterk vertegenwoordigd in de lokale overheid en dat leidt tot discriminatie van protestantse christenen, maar zeker ook van de moslimgemeenschap. Zo worden aanvragen voor een stuk land om een moskee op te bouwen niet behandeld. Uit onvrede hierover braken er regelmatig rellen en vechtpartijen uit. Via een interreligieuze dialoog-activiteit van JISRA is nu verandering gekomen in deze negatieve houding tegenover elkaar. Groepen die eerst tegenover elkaar stonden, ontdekten het belang van erkenning van ieders rol met het oog op harmonieus samenleven en -werken. De deelnemers besloten samen bij de lokale overheid te lobbyen voor een stuk land voor een moskee. De overheid heeft deze aanvraag nu op de agenda gezet en de moslimleiders hebben hun achterban gevraagd om te stoppen met de agressie. Het zorgde voor rust in het eerst zo onrustige Debre Tabor. Via dit project zijn 3.243 personen bereikt; 80 kerken waren erbij betrokken.



Duurzame voedselzekerheid en levensonderhoud

Klimaatverandering, uitputting van de aarde en toenemende sociaaleconomische ongelijkheid zijn drie wereldwijde ontwikkelingen die kwetsbare mensen harder raken dan andere groepen. Ons werk op het gebied van voedselzekerheid en levensonderhoud staat in het teken van deze ontwikkelingen.

Klimaatverandering treft mensen onder meer in hun toegang tot voedsel en water, en heeft – mede daardoor – grotere gezondheidsrisico's tot gevolg. Een te intensief gebruik van de hulpbronnen die de aarde ons biedt, leidt tot afnemende bodemvruchtbaarheid en verlies aan biodiversiteit, en ook tot toenemende bodemerosie en verontreiniging van land, water en lucht. De sociaaleconomische ongelijkheid wordt mede versterkt door klimaatverandering, maar ook de geografische en technologische ontwikkelingen dragen hieraan bij. In de meeste landen waar we werken, hebben mensen te maken met de negatieve effecten hiervan. Om de veerkracht van de meest kwetsbare groepen te versterken, helpen we hen om meer duurzame vormen van voedselproductie en levensonderhoud mogelijk te maken.

Rol voor de lokale kerk

In onze programma's rondom voedselzekerheid en levensonderhoud kan de rol van de kerk op verschillende manieren concreet worden. Zo kunnen kerken en hun leiders, voortbouwend op de gekozen CCT-benadering, de gemeenschap in beweging brengen bij de opstart van een project. Een kerk kan haar faciliteiten beschikbaar stellen, bijvoorbeeld een kerkgebouw als vergaderplek. Sommige kerken zijn ook bereid een stuk land

aan te bieden voor de bouw van een coöperatieve schuur of het aanleggen van een gezamenlijk proefveld voor de training van duurzame landbouwmethodes.

Kwaliteitsstandaard en specifieke inzet

Uit steeds meer studies en onderzoeken blijkt er een duidelijke link te zijn tussen ontwikkeling, klimaat en milieu. Door de complexiteit aan oorzaken en effecten moeten we oog hebben voor maatregelen die de risico's en gevolgen van klimaatverandering tegen kunnen gaan. In kwetsbare landen gaat het dan niet zozeer om maatregelen zoals vermindering van de uitstoot van broeikasgassen, maar om 'gewone' interventies op het gebied van armoedebestrijding, waardoor het aanpassingsvermogen en de weerbaarheid van mensen vergroot wordt. Tearfund besteedt daarom vooral aandacht aan het versterken van economische mogelijkheden, kansen en stabiliteit en tegelijkertijd aan meer bewustwording en zorg voor de natuurlijke omgeving.

We doen dit op een aantal specifieke niveaus:

- **Gemeenschapsofbouw** – We ondersteunen gemeenschappen, zodat die zich kunnen aanpassen aan veranderende omstandigheden. Tearfund heeft al een



sterk trackrecord in het faciliteren van en werken met kerken en gemeenschappen in veranderingsprocessen.

- **Rampenpreventie** – Rampen die met het klimaat verband houden, nemen toe in aantal en intensiteit. Daarom is het noodzakelijk om met gemeenschappen aan rampenpreventie te werken. Dat vergroot hun veerkracht tijdens een ramp en stelt hen in staat om na een ramp spoedig te herstellen en toegang te blijven houden tot voedsel en inkomen.
- **Versterking van ondernemerschap door toegang tot krediet** – Via zelfhulpgroepen wordt wekelijks een bepaald bedrag met elkaar gespaard en daarvan kunnen de deelnemers vervolgens kortlopende leningen tegen een lage rente afsluiten. Zo sparen zij voor voorziene en onvoorziene kosten, zoals schoolgeld voor kinderen, medische kosten of een startkapitaal voor bedrijfsactiviteiten. De groepen hebben een sterke sociale functie doordat ze de onderlinge cohesie en solidariteit bevorderen. Ook bieden ze een platform voor onderwijs, voorlichting en coaching. Dit principe wordt inmiddels toegepast in vele landen. In 2022 is de basis gelegd voor een groter kredietfonds met gelden van een

Nederlandse ondernemersgroep (SOMT). In 2023 hebben de eerste zeven ondernemende boeren in Oeganda een lening ontvangen om grotere investeringen te doen, bijvoorbeeld de aanschaf van irrigatieapparatuur. Ondanks de kwetsbare context waarin deze boeren werken, hebben de eerste terugbetalingen inmiddels plaatsgevonden. De eerste lessen zijn dat de betaalperiodes iets verlengd moeten worden zodat boeren met kleinschalige ondernemingen genoeg financiële ruimte hebben om aan de verplichtingen te voldoen.

- **Irrigatie met behulp van zonne-energie** – Als gevolg van klimaatverandering is succesvolle landbouw zonder irrigatie vrijwel onmogelijk. Daarom zetten we, waar mogelijk, in op kleinschalige (druppel)irrigatie met behulp van zonne-energie. Hierdoor wordt het mogelijk om gedurende het hele jaar gewassen te telen mits er afdoende toegang is tot irrigatiewater. Een goed voorbeeld hiervan is het jongerenprogramma in Noordoost Zimbabwe waar met succes groentegewassen (onder meer tomaten) worden verbouwd met irrigatiewater uit een rivier.

Leren & innoveren

In de afgelopen jaren zijn er een aantal studies gepubliceerd rondom het thema voedselzekerheid en levensonderhoud:

- **On the Road to a Sustainable Future.** Na vijf jaar EES-programmering heeft Tearfund een onafhankelijk onderzoek laten doen naar de vooruitgang van onze aanpak. Drie opvallende bevindingen uit de evaluatie **On the Road to a Sustainable Future** zijn:
 - dat het een positieve impact heeft op de sociale, milieu- en economische omstandigheden van de meest kwetsbaren;
 - dat het bijdraagt aan het bereiken van de Duurzame Ontwikkelingsdoelen (SDG's);
 - dat de integrale benadering van Tearfund de impact van het EES-werk vergroot.
- **Successful Approaches to Solid Waste Management** is een onderzoeksrapport over succesvolle manieren om afvalverwerking veilig en verantwoord aan te pakken. Het rapport focust op zes verschillende casussen in Afrika en Azië.
- We hebben in 2021 een onderzoek in Ethiopië afgerond, getiteld **Jeugdwerkgelegenheid door economische en ecologische duurzaamheid**. Onderzocht is waar de ambities en dromen van jongeren liggen en hoe die zich verhouden tot de economische mogelijkheden en kansen in de regio Midden-Ethiopië.
- **The Role of Local Churches in Resilience Building** is een onderzoek uit 2022 over de rol van kerken in het reageren op en handelen in een context van (klimaat)crisis. Kerken zijn stevig verankerd in gemeenschappen en gevoelig voor lokale behoeften en kunnen lokale overheden effectief mobiliseren in crises.





VOORBEELDEN UIT ONS WERK

Leningen aan ondernemende boeren

Het kredietfonds van SOMT heeft als doel om in Oeganda werkgelegenheid te creëren en er de gewasopbrengsten en daarmee de inkomsten van boeren te vergroten. Inmiddels heeft onze lokale partner TEDDO de eerste zeven boeren een lening kunnen verstrekken.

De wens is om in 2024 meer boeren toegang te geven tot dit fonds. Ook zal TEDDO in 2024 extra 'agri-business skills' aantrekken via een commerciële agrarische ondernemer, zodat de boeren én TEDDO zelf meer capaciteit ontwikkelen om tot vitaal, levensvatbaar ondernemerschap te komen.

'Conservation farming' voor stabiele voedselvoorziening

Om lokale voedselproductie en een stabiele voedselvoorziening te bevorderen, stimuleren we mensen om duurzame landbouwtechnieken te gebruiken. Bijvoorbeeld door in te zetten op 'conservation farming', waarbij de boer de bodem zo weinig mogelijk verstoort (door grondbewerking) en zoveel mogelijk bedekt houdt met organisch materiaal, zodat uitdroging wordt gereduceerd en bodemleven en bodemvruchtbaarheid worden gestimuleerd. We doen dit in verschillende landen met onze partners.

'Business support' voor beter inkomen

We verbeteren de koopkracht van mensen door hen in staat te stellen kleinschalige bedrijfsactiviteiten op te zetten. Vooral vrouwen krijgen de kans op aanvullende inkomsten door te zoeken naar verkooppunten op lokale en regionale markten. Daarbij besteden we ook aandacht aan de impact van deze activiteiten op de natuur. Een mooi voorbeeld is Oost-Zimbabwe waar zevenhonderd huishoudens door de inzet van zonne-energie hun land kunnen irrigeren. Door deze innovatie kunnen zij drie keer per jaar gewassen oogsten, zodat hun voedselzekerheid is gewaarborgd en hun inkomen uit de verkoop van agrarische producten aanzienlijk wordt vergroot.

Ondersteuning 'groene' businesses jongeren

Voor de overgrote meerderheid van de jongeren in landen als Zimbabwe, Haïti, Congo (DRC) en Ethiopië is het moeilijk werk te vinden. Er zijn maar weinig banen beschikbaar voor de snelgroeiende bevolking en de lage kwaliteit van het onderwijs zorgt ervoor dat jongeren niet over de gevraagde vaardigheden en kennis beschikken. Tearfund is in Ethiopië en Congo een project gestart waar jongeren getraind en ondersteund worden om zelf een bedrijfje op te starten. Dit zijn jongeren met een goed en duurzaam idee, en Tearfund helpt hen een goed businessplan te ontwikkelen.

Vrede, verzoening en bescherming

Wereldwijd leven meer dan een miljard mensen in kwetsbare omstandigheden als gevolg van conflicten en geweld. Het is zowel een gevolg als oorzaak van armoede en onrecht. Daar komt bij dat vrouwen en kinderen in conflictsituaties vaak extra kwetsbaar zijn, doordat (seksueel) geweld tegen hen ingezet wordt als psychologische oorlogsvoering.

Bij humanitaire hulp en structurele ontwikkeling kunnen we niet om de aanpak van dit probleem heen. Vredesopbouw is daarom een van de belangrijke aandachtsgebieden in onze projecten. Om te werken aan vrede heeft Tearfund een methode ontwikkeld: Community Conflict Transformation Dialogues (CCTD). Aan de hand van gespreksmethoden worden groepen geholpen om na te denken over het conflict waarin ze betrokken zijn en hoe ze het conflict zelf kunnen veranderen. Het JISRA-programma (zie pagina 36) is hier een goed voorbeeld van. Dankzij CCTD zijn relaties tussen mensen uit verschillende dorpen, etnische

en/of religieuze groepen verbeterd. Getrainde vredesopbouwers worden ingezet in dorpen waar veel spanningen zijn, en zij helpen bij het voorkomen of oplossen van conflicten. Een ander mooi resultaat is dat jongeren door het project besluiten om zich niet (meer) aan te sluiten bij milities. De CCTD-methode werd in 2023 in drie humanitaire hulpprogramma's gebruikt: Zuid-Soedan, Congo (DRC) en Ethiopië.

In totaal werden hiermee circa 2.700 mensen bereikt en waren er meer dan 90 kerken en moskeeën bij betrokken.



Een rol voor de lokale kerk

In een kwetsbare context met veel conflicten is het vaak makkelijker om de ander als vijand te zien dan van die persoon te houden. De kerk kan een sleutelrol vervullen in veranderprocessen door mensen te leren hoe je met je naaste moet omgaan. De Bijbel gaat over eenheid, vrede en verzoening en de beste manier om die boodschap over te brengen, is via de kerk. De kerk speelt ook een belangrijke rol bij de bescherming van kwetsbare groepen. Veel vrouwen hebben te maken met gendergerelateerd geweld, veelal een gevolg van schadelijke zienswijzen met betrekking tot de positie van mannen en vrouwen. In de gemeenschappen waar Tearfund werkt, zoeken we naar manieren om samen met religieuze leiders en andere sleutelfiguren uit de gemeenschap ongelijkwaardigheid tegen te gaan. We gaan het gesprek aan over de man-vrouwverhoudingen, rollenpatronen, heersende normen en beeldvorming die deze ongelijkwaardigheid veroorzaken.

In ons werk identificeren we samen met lokale kerken de aanwezige uitdagingen, en kijken we met hen naar de veranderwensen. Door middel van training, voorlichting, lobby & advocacy en theologisch onderwijs stimuleren we hen om de problemen bij de wortel aan te pakken. Zo bouwen we aan vreedzame gemeenschappen die de unieke waarde van ieder mens erkennen en beschermen. De impact van de lokale kerk op de bevolking is groot, omdat ze vertrouwd wordt, vaak in tegenstelling tot de overheid. De kerk is op een heel natuurlijke manier aanwezig in het leven van mensen. In vreugde of verdriet, praktische of pastorale zorg: de kerk is er, in het hart van de gemeenschap.

Kwaliteitsstandaard en specifieke inzet

Gendergelijkheid en de bescherming van kwetsbare groepen zijn kwaliteitsstandaarden waar Tearfund op inzet. Het gaat dan om het voorkomen van gendergerelateerd geweld en het ondersteunen van slachtoffers. We betrekken zoveel mogelijk de gemeenschap als geheel bij ons werk, met name door lokale mensen en organisaties in staat te stellen de bescherming en ondersteuning van kwetsbare groepen te realiseren. Ook bij dit aspect spelen kerkleiders en geloofsgemeenschappen een cruciale rol als aanjagers van verandering.

Leren & innoveren

Als Tearfund geloven we in het belang van leren om te blijven zoeken naar verbetering. In 2022-2023 hebben we in Congo de aanpak van gendergerelateerd geweld gecombineerd met onze methode voor vredesopbouw. We hebben hiervoor gekozen omdat we zien dat conflicten tussen en acties van gewapende groepen niet alleen leiden tot wantrouwen tussen gemeenschappen en conflicten tussen mensen onderling, maar ook tot schending van mensenrechten, vooral die van vrouwen en jonge meisjes. Door beide aspecten te integreren, bevorderen we niet alleen de relatie tussen mannen en vrouwen, maar ook de relatie binnen en tussen gemeenschappen. Uit evaluatie blijkt dat dit leidt tot aanzienlijke veranderingen. Religieuze, school-, gemeenschaps- en districtsleiders werden met elkaar verbonden en dat zorgde voor een breed draagvlak om de aanwezige problemen aan te pakken. Dankzij het werk van de betrokken partijen binnen de gemeenschap worden de rechten van vrouwen en meisjes nu beter beschermd. Het project heeft hun positie versterkt waardoor de gemeenschap ook weerbaarder is geworden voor huidige en toekomstige crises in de regio.

VOORBEELDEN UIT ONS WERK

Congo: jongeren zetten zich in voor vrede

In Congo spelen veel gewelddadige conflicten binnen en tussen gemeenschappen. Het totale aantal ontheemden in Congo is opgelopen tot 6,9 miljoen, het hoogste aantal van alle landen op het Afrikaanse continent. Met name gemeenschappen in het oosten hebben te maken met etnische conflicten. Jongeren zijn zowel slachtoffers als daders. Vanwege de zeer lage werkgelegenheid en het beperkte toekomstperspectief, worden ze makkelijk geworven door rebellengroepen.

Tearfund pakt dit probleem aan via CCTD: door middel van gespreksgroepen, reflecties en workshops wordt de gemeenschap aan het denken gezet over de conflicten waar zij mee te maken hebben. Ze worden vervolgens toegerust om deze conflicten op eigen kracht aan te pakken en een proces van verzoening en vrede op gang te brengen. Bij de start van het project richtten we ons op

kerkleiders; zij krijgen een sturende en coachende rol in het proces. Deze kerkleiders selecteren binnen hun eigen gemeenschappen ook een aantal personen, vaak jongeren, die als rolmodel op het gebied van vredesopbouw kunnen fungeren. Zij ontvangen een training om zelf gespreksgroepen te vormen en te leiden binnen hun gemeenschappen. In Congo was daarbij speciaal aandacht voor gendergerelateerd geweld en inkomensvoorzieningen voor jongeren die het risico lopen om in handen van militaire groeperingen te vallen.

De afgelopen twee jaar zijn 20 religieuze leiders en 30 rolmodellen getraind. 200 jongeren zijn in groepen van vijf gestart met een kleinschalige onderneming om in hun inkomsten te voorzien. In totaal namen 450 mensen deel aan het project en indirect zijn ruim 18.000 mensen bereikt.





Zuid-Soedan: verbeterde participatie van vrouwen in humanitaire hulp

In Zuid-Soedan staan genderongelijkheid en geweld tegen vrouwen de ontwikkelingskansen van vrouwen en meisjes structureel in de weg.

Daarom integreerden we onze aanpak van gendergerelateerd geweld in meerdere projecten, onder meer in Aweil East en Lainya. Lokale kerkleiders en andere rolmodellen volgden een training en stelden geweld tegen vrouwen ter discussie. Gemeenschappen gingen in gesprek over gender(on)gelijkheid, onderliggende beeldvorming en sociale normen, en doorbraken de stilte over seksueel geweld. Deze aanpak werd gecombineerd met het creëren van kansen voor vrouwen om hun economische situatie te verbeteren. Dit laatste bestond onder meer uit landbouwtraining, het opstarten van inkomsten-genererende activiteiten en verbeterde toegang tot leningen, zodat de vrouwen kunnen investeren in ondernemingen. In totaal bereikten we hiermee 3.565 personen.

Syrië: bescherming tegen seksueel misbruik en uitbuiting

De nood in Syrië neemt verder toe. Na meer dan twaalf jaar conflict zijn er miljoenen mensen ontheemd geraakt. Daarnaast heeft de oorlog bestaande gezinsdynamieken en genderrollen in ander perspectief geplaatst. Veel mannen hebben hun gezinnen verlaten, vanwege hun betrokkenheid bij het conflict, echtscheiding of een persoonlijke keuze om in hun woongebied te blijven en familiebezit te beschermen. Ook is een groot aantal mannen om het leven gekomen. Op dit moment bestaat zo'n 18% van de 6,9 miljoen ontheemden uit huishoudens met een vrouw aan het hoofd. Veel van deze weduwen zijn kwetsbaar voor seksueel misbruik en uitbuiting. Tearfund werkt aan weerbaarheid en bescherming van Syrische vrouwen door middel van psychosociale zorg en voorlichting over hun wettelijke rechten. Daarnaast ontvangen zij een vakopleiding waardoor hun sociaaleconomische kwetsbaarheid wordt verminderd. In 2023 werden hiermee 786 vrouwen en meisjes bereikt.



Humanitaire hulp

Met humanitaire hulp worden mensen in ernstige fysieke nood ondersteund in hun elementaire levensbehoeften. Deze nood kan het gevolg zijn van menselijk handelen, bijvoorbeeld een gewapend conflict, of van omstandigheden in de natuurlijke omgeving. De nood kan acuut zijn of zich langzaam ontwikkelen. Veel noodsituaties leiden tot ontheemden- en vluchtelingenstromen.

Humanitaire hulpverlening bestaat uit een breed scala aan activiteiten en verschillende fases. We spreken van acute noodhulp als we slachtoffers van een ramp helpen overleven, hun lijden verminderen en de menselijke waardigheid beschermen en bewaren. Daarnaast ondersteunen we lokale gemeenschappen met herstel en opbouw, idealiter tot boven het niveau van vóór de rampsituatie. Uiteindelijk willen we voorkomen dat nieuw natuurgeweld of een nieuw conflict tot een nieuwe crisis leidt. Daarom zetten we in op rampenpreventie en -paraatheid, zodat lokale gemeenschappen beter op nieuwe rampen kunnen reageren of ze zelfs kunnen voorkomen.

Voor het elfde jaar op rij steeg het aantal mensen dat afhankelijk is van noodhulp. In 2022 waren dat er 274 miljoen, in 2023 369 miljoen. De belangrijkste oorzaken van deze stijging zijn de toename van natuurrampen ten gevolge van klimaatverandering, zoals de voedselcrisis in Afrika, en de toename van conflicten, zoals de oorlog in Oekraïne, Soedan en Gaza.

Kwaliteitsstandaarden humanitaire hulp

Bij humanitaire hulp staan vier principes centraal:

- **Humaniteit:** dat we het lijden van mensen willen verlichten, met bijzondere aandacht voor kwetsbare groepen, terwijl we de waarde van alle slachtoffers respecteren.
- **Neutraliteit:** dat we geen partij kiezen bij conflicten.
- **Onpartijdigheid:** dat we alleen hulp bieden op basis van nood, zonder enige vorm van discriminatie.
- **Onafhankelijkheid:** dat we onafhankelijk werken van de politieke, economische, militaire of welke agenda van andere actoren dan ook.

Deze principes zijn leidend en compromisloos. Zij vormen bij elke specifieke interventie de grondbeginselen voor het ontwerp, de voortgangscntrole en de evaluatie van onze humanitaire hulpverlening in een bepaalde context. Daarnaast zijn andere standaarden en normen van toepassing, zoals de gedragscode van het Internationale Rode Kruis en ngo's die actief zijn in humanitaire hulp, de Core Humanitarian Standards, de Sphere-standaard en het International Aid Transparency Initiative.

Inzet lokale partners

Onze hulp konden we mede dankzij onze nationale en lokale partners tijdig en effectief inzetten. Deze partners zijn een onmisbare schakel doordat zij ter plaatse zijn en de lokale context en dynamiek van de nood situatie als geen ander kunnen beoordelen en begrijpen. In veel gevallen zijn zij ook als eerste aanwezig in een rampgebied en kunnen ze het snelst starten met acute hulpverlening. Om het groeiende aantal mensen in nood te kunnen bereiken is het noodzakelijk om onze partners te ondersteunen bij capaciteitsopbouw. We sluiten dan aan bij de zogenoemde ‘localisation of aid’-agenda. Lokalisatie is het proces van erkennen, respecteren en versterken van de onafhankelijkheid, het leiderschap en de besluitvorming van nationale actoren in humanitaire hulp (en structurele ontwikkeling), om zo beter in te spelen op de behoeften van kwetsbare mensen en gemeenschappen. Ook bij Tearfund staat lokalisatie hoog op de agenda en zoeken we actief naar mogelijkheden om dit te versterken.

Rol voor de lokale kerk

Wereldwijd zien we een groeiend tekort aan capaciteit om in noodhulp te voorzien. De inzet van lokale kerken is daarom essentieel; dit draagt waar mogelijk bij aan snelle beschikbaarheid van hulpverlening. Lokale kerken zijn vaak in staat om op een effectieve manier met de gemeenschap samen te werken, noden te identificeren en middelen te mobiliseren, onder meer in de fase van acute nood. Lokale kerken leveren vrijwilligers, bereiken vaak als eerste moeilijk toegankelijke gebieden, helpen bij het uitdelen van hulpgoederen, bieden hulp bij psychische nood en kunnen bemiddelend werken bij spanningen en conflicten. Als Tearfund trainden we ook in 2023 lokale kerken in het vormen van een visie op hun rol binnen de gemeenschap en versterkten we hun capaciteit voor en na een ramp. We leerden kerken wat de kernstandaarden bij humanitaire hulp zijn, hoe je noden in kaart brengt en hoe je kunt omzien naar kwetsbare mensen, ongeacht hun religie, geslacht, sociale klasse of etniciteit. Op deze manier kunnen we samen met onze lokale en nationale partners en achterban van betekenis zijn.

Leren & innoveren

Lokalisatie van humanitaire hulp staat ook hoog op onze leer- en innovatie-agenda. Een voorbeeld van de wijze waarop Tearfund lokalisatie vormgeeft, is dat we een lokale partnerorganisatie een gelijkwaardige rol geven bij het ontwerpen en uitvoeren van humanitaire interventies. Tearfund

is ook initiatiefnemer van het netwerk Jakomkris in Indonesië, dat in augustus 2017 gestart is. Dit netwerk is bedoeld om gecoördineerd te reageren op rampen in het land en de capaciteit op het gebied van rampenpreventie te versterken. Jakomkris bood het afgelopen jaar onder meer een training aan kerken in vijf rampgevoelige gebieden. In de training was aandacht voor drie fasen: vóór de ramp (paraatheid), tijdens de ramp (reactie) en na de ramp (herstel en wederopbouw). Het Jakomkris-netwerk bestaat uit 11 Indonesische ngo's en 16 kerkelijke denominaties. Deze manier van werken willen we ook toetsen in andere landen. Hiervoor zijn vergelijkbare initiatieven gestart en opgevolgd in Nepal, Bangladesh, Ethiopië en Zimbabwe.

VOORBEELDEN UIT ONS WERK

In 2023 hadden we humanitaire programma's in Syrië, de Democratische Republiek Congo, Bangladesh, Pakistan, Somalië, Madagaskar, Soedan, Zuid-Soedan, Oeganda, Oekraïne, Ethiopië, Kenia, Mozambique, Haïti, Nepal en Myanmar. Onze noodhulp bestond veelal uit de distributie van voedsel, cash of zaaigoed en gereedschap om de eigen voedselproductie weer op gang te brengen, en de aanleg en het onderhoud van sanitaire units en waterpompen. In de totale bestedingen van onze internationale portefeuille is het aandeel van humanitaire hulp 69,7 %, met een totaalbedrag van € 7.881.813. Daarmee hebben we in 2023 circa 390.400 mensen bereikt, waarbij 185 kerken betrokken waren

Oekraïne

De impact van de oorlog in Oekraïne die in februari 2022 uitbrak, is zeer groot: doden, gewonden, een deels vernietigde infrastructuur, vluchtelingenstromen, trauma's, leed en angst. Tot nu toe zijn meer dan acht miljoen mensen hun huis ontvlucht, circa zes miljoen mensen zijn binnen eigen landsgrenzen ontheemd geraakt, en 14,6 miljoen mensen werden afhankelijk van humanitaire hulp. In veel steden is grote behoefte aan voedsel en andere primaire levensbehoeften. Een groot aantal huizen is beschadigd of verwoest. Door de aanhoudende crisis in Oekraïne groeide de behoefte aan voedselhulp en huisvesting voor de winter, als ook aan psychosociale hulp vanwege opgelopen oorlogstrauma's. In 2023 is de hulpverlening aangevuld met activiteiten voor wederopbouw. Aan vluchtelingen die als gevolg van de oorlog alles waren kwijtgeraakt, werden kredieten verstrekt. Hiermee konden diverse

kleinschalige ondernemingen opgericht worden, onder meer op het gebied van aardappelteelt en kledingverkoop. In totaal werden circa 39.000 mensen in Oekraïne via onze noodhulp ondersteund; 28 kerken waren hierbij betrokken.

Democratische Republiek Congo

De Democratische Republiek Congo heeft al decennialang te maken met gewapende conflicten, met name in de oostelijke provincies. Het heeft gezorgd voor vele doden en een grote stroom vluchtelingen. Met financiering van de Dutch Relief Alliance verleende Tearfund noodhulp in Noord-Kivu aan circa 68.000 ontheemden. Zij werden ondersteund met watervoorziening, voedsel en hygiënemiddelen.

Via een ander project in Noord-Kivu dat gefinancierd is door de Europese Unie, worden veilige omgevingen gecreëerd voor kinderen die door de conflicten in het land getraumatiseerd zijn. Zij ontvangen psychosociale hulp. Bovendien wordt voor goede voorzieningen op scholen gezorgd zodat kinderen ook daar veilig zijn. In totaal zijn hiermee circa 26.000 mensen bereikt.

De Europese Unie financierde ook onze noodhulpinterventie in Zuid-Kivu. Daar hebben we gewerkt aan gezondheidsvoorzieningen voor kwetsbare vrouwen en kinderen, onder meer in de vorm van toegang tot schoon drinkwater, sanitaire voorzieningen en wasgelegenheden. In totaal bereikten we hiermee circa 21.000 mensen.



HOOFDSTUK 3

Onze nationale projecten

Samen recht doen

‘Samen recht doen’, dat is de slogan die wij in 2023 hebben geïntroduceerd. Met deze slogan zullen wij de komende jaren Tearfund profileren in Nederland. We geven ermee aan dat het aanpakken van onrecht en armoede een gezamenlijke opdracht is.

Rond de nieuwe slogan gaan wij het bredere verhaal van Tearfund vertellen, waarbij we de kerk nog meer centraal zullen zetten. Kerken zijn niet alleen een ‘afzetkanaal’ van onze hulp, maar vormen de kern van ons werk. Wij ondersteunen kerken wereldwijd, zodat zij in hun eigen buurt armoede en onrecht kunnen aanpakken. Om ons werk mogelijk te maken werken we in Nederland aan fondsenwerving, bewustwording en beïnvloeding. In dit hoofdstuk vindt u een overzicht van de activiteiten die wij in 2023 in ons eigen land hebben gedaan.

Onze mailings

De mailings die wij onze achterban per post sturen, zijn primair bedoeld om aandacht te vragen voor onze projecten in het buitenland. Dat doen wij enerzijds door de nood zichtbaar te maken, anderzijds door te laten zien hoe Tearfund werkt aan het bestrijden van onrecht en armoede. In 2023 verzonden wij 11 fysieke

mailings naar gemiddeld 23.500 donateurs. Zes van deze mailings werden vergezeld van een nieuwsbrief waarin we meer informatie over ons werk in binnen- en buitenland deelden. Aanvullend hebben we een mailing verzonden rond noodhulp in Syrië.

Website

De website van Tearfund kende het afgelopen jaar 131.000 unieke bezoekers. De drie meest gelezen artikelen waren “Duurzaam shoppen: betaalbare eerlijke kleding”, “6x de mooiste Opwekkingsliederen” en “Elbert Smelt: ‘Thuis is daar waar mijn missie is’”.

Social media

In 2023 hebben we structureel ingezet op het vergroten van ons bereik op de sociale media Facebook, Instagram, Twitter en LinkedIn. Zo experimenteerden wij onder meer met Instagram Threads.

- Per 31 december 2023 hebben wij 6.670 volgers op Facebook. Ons totale bereik lag op 357.260. Dat is 17% minder dan in 2022.
- Op 31 december 2023 telde ons Instagramaccount 1.605 volgers, met een bereik van 194.800. Dat is een stijging van 7% ten opzichte van 2022.
- Op 31 december 2023 hadden we op LinkedIn 2.586 volgers, met een bereik van 108.460 postimpressies.



Kerstcampagne

Tijdens de kerstperiode vroegen zangeres Elly Zuiderveld en onze ambassadeurs Mirjam van der Vegt en Pearl Jozefzoon in indringende video's aandacht voor vrouwen in Syrië die naast de oorlog ook te maken kregen met huiselijk geweld. Dit resulteerde in de succesvolste kerstcampagne in vijf jaar. Daarnaast vroegen 1.665 mensen ons kerstverhalenboekje aan met vier verhalen rond het thema Vrede.



Digitale nieuwsbrief

Tearfund verzorgt iedere maand een digitale nieuwsbrief, met daarin updates over onze projecten en activiteiten. In 2023 hebben we veertien van deze e-mails verzonden. Op 31 december was het totale aantal ontvangers 42.833, een stijging met 11.865 ten opzichte van 2022. Ook stuurden we zes keer een e-mail naar donateurs met daarin een terugkoppeling over de impact van hun giften. Daarnaast ontvingen 1.690 kerken zeven keer een digitale nieuwsbrief van ons.

Onze ambassadeurs

Onze ambassadeurs spelen een belangrijke rol in het uitdragen van onze missie. Zij vertellen van hun betrokkenheid bij Tearfund en bewegen anderen om zich aan ons te verbinden. In 2023 participeerden we tijdens de Wereldwijstour van de band Trinity. Timzingt trok het land in met zijn speciaal voor Tearfund geschreven cabaretprogramma 'Omgekeerd'. Mirjam van der Vegt gaf een webinar over veerkracht, met tegendraadse lessen voor werk én het goede leven. Gezamenlijk resulteerden deze activiteiten in: 1.852 bezoekers, 70 vaste donateurs, € 6.224 aan eenmalige giften

Noodhulpcampagne Syrië

Op 6 februari werden Zuid-Turkije en Noordwest-Syrië getroffen door meerdere zware aardbevingen. Een ramp van ongekende omvang met meer dan 33.000 doden en honderdduizenden mensen die dakloos zijn geworden. We startten direct een hulpactie. 4.750 mensen en kerken doneerden in totaal ruim € 825.000 voor de getroffen bevolking in Syrië.

Bijzondere donoren

In dit jaarverslag willen we ook stilstaan bij een drietal groepen bijzondere donoren. Allereerst zijn dat de mensen die een periodieke schenking doen en op die manier laten zien ons werk jarenlang te willen steunen. Daarnaast zijn er de mensen die grote giften geven en daarmee gelijk hele projecten mogelijk maken. Ten slotte noemen we de mensen die via hun nalatenschap het werk van Tearfund ook na hun overlijden ondersteunen.

Zomerboek

In de zomer boden we geïnteresseerden het Tearfund zomerboek aan. In totaal 1.530 mensen vroegen dit aan en konden zo geïnspireerd op vakantie gaan.





Happietaria

Voor Happietaria was 2023 opnieuw een succesvol jaar. Het pop-up-restaurant van Tearfund dat volledig door vrijwilligers, veelal studenten, wordt gerund, vond afgelopen jaar plaats in zeven steden: Utrecht, Wageningen, Rotterdam, Amsterdam, Gouda, Groningen en Papendrecht.

1.500 vrijwilligers

10.000 bezoekers

Opbrengst: **€ 250.000**

Nacht Zonder Dak

Nacht Zonder Dak is een actie waarbij tieners een nacht onder de sterren slapen om geld in te zamelen voor Tearfund. Met dit event worden zij uitgedaagd de muren van hun (meestal vertrouwde en veilige) thuis te verlaten en tegelijkertijd na te denken over hoe ze samen recht kunnen doen. Een gezellige en zingevende actie voor schoolklassen en jeugdgroepen in de leeftijd van 10 t/m 17 jaar.

33 groepen; **394** deelnemers

2.861 donaties

Opbrengst: **€ 65.791**



Jubileum

50 jaar Tearfund

In oktober 'vierden' we ons 50-jarig bestaan. Een jubileum met een dubbel gevoel, want het liefst zouden we willen dat Tearfund overbodig is en armoede en onrecht gestopt zijn. Onze donateurs gaven een prachtig cadeau in de vorm van jubileumgiften. Op 21 oktober organiseerden we een jubileumconcert in Veenendaal. Het was een programma vol muziek en inspirerende verhalen over vijftig jaar Tearfund. Optredens werden verzorgd door Trinity, Mensenkinderen, Otto de Bruijne, Jolien Damsma en 'mystery guest' Elly Zuiderveld.

Tijdens het concert gaf het publiek gezamenlijk een jubileumgift van meer dan **€ 13.000**.

Voorafgaande aan het concert organiseerden we een relatieprogramma rond het thema 'Werken via de lokale kerk'. De 80 aanwezigen werden meegenomen in het verhaal over de werkwijze van Tearfund en de impact daarvan.



tearfund

verjaardag
mand anders

gra... ontva...
k fer... kket!

actie.tearfund.nl/verjaardag

50



Opwekking

Pinksterconferentie Opwekking is al jaren het grootste meerdaagse christelijke evenement in Nederland. Dit jaar trok het ongeveer 60.000 bezoekers. Vier dagen lang konden we er onze organisatie onder de aandacht brengen. Dat deden we op laagdrempelige wijze met een open tent waar mensen terechtkonden voor eerlijke koffie, duurzame producten en een goed verhaal. We hebben ingezet op naamsbekendheid en het verzamelen van leads (contactgegevens van potentiële donateurs). Dit deden we aan de hand van het thema '50 jaar werken aan duurzame verandering via de lokale kerk'. Om donateurs te werven hadden we daar een win-actie aan gekoppeld.

9.000 kopjes koffie verkocht

148 nieuwe donateurs geworven

New Wine

Elk jaar komen zo'n 6.000 christenen samen tijdens de New Wine Zomerconferentie om elkaar te inspireren om in de kracht van de Geest te getuigen van de komst van Gods Koninkrijk. Tearfund is al jarenlang hoofdpartner van New Wine. We hadden zoals gebruikelijk een mooie tent met een koffiebar waar bezoekers een (h)eerlijk kopje koffie konden halen. Hiervoor konden zij een gratis Tearfund-mok aanvragen. Elke middag organiseerden we een seminar, onder meer verzorgd door Mira de Boer en Jurjen ten Brinke. In de avond hadden we meer ontspannende programma's, zoals een pubquiz, een dansworkshop en een optreden van TimZingt.

8.000 kopjes koffie verkocht

500 seminarbezoekers ontvangen

50 nieuwe donateurs geworven



New Wine 2023

In 2023 was Tearfund zichtbaar tijdens diverse evenementen. Ook organiseerden we zelf verschillende activiteiten rond bewustwording.

Beplemen & beïnvloeden

De gevolgen van klimaatverandering worden steeds meer zichtbaar en voelbaar, juist bij mensen die te maken hebben met armoede, onrecht en verdrukking. Het opkomen voor de belangen van deze kwetsbare mensen is altijd een belangrijk aspect van ons werk geweest.

We doen dit op alle niveaus: lokaal in onze projecten, binnen Nederland en internationaal. In onze projecten zien we dit bijvoorbeeld daar waar lokale kerken en gemeenschappen na een training door Tearfund aankloppen de overheid. Dat kan heel concreet gaan om de aanleg van elektriciteit of de bouw van scholen en klinieken. Maar het kan bijvoorbeeld ook gaan om gezamenlijk met de overheid zorgdragen voor het milieu of het voorkomen van kindhuwelijken. Daarnaast zijn we onderdeel van internationale netwerken, onder meer op EU-niveau en/of samen met andere Tearfund-organisaties wereldwijd. Ook in Nederland werken we aan beïnvloeden en bepleiten. Dit doen we door middel van publicaties, campagnes, evenementen en lobbywerk in Den Haag. In 2023 hebben we aandacht gevraagd voor de rol van religieuze actoren bij structurele, duurzame ontwikkeling. In februari organiseerden we samen

met het ministerie van Buitenlandse Zaken een strategie-dag rondom hetzelfde thema. Daarnaast hebben we ingezet op de rol van religie bij internationaal beleid voor de gelijkwaardigheid van vrouwen.

Als lid van een EU-netwerk publiceerden we een aantal artikelen in de (vak)media die dit netwerk bedienen. Als onderdeel van JISRA (zie pagina 36) hebben we onder meer aandacht gevraagd voor de rol van vrouwen en jongeren bij vredesopbouw en het belang van godsdienstvrijheid.

Aandacht via de landelijke media

In 2023 haalden we met nieuwsberichten meer dan zestig keer de landelijke, regionale en lokale media. Het ging onder meer over de presentatie van onderzoek naar ons werk via de lokale kerk (zie pagina 10) en de organisatie van GroenGelovig (zie pagina 60). Daarnaast werden vier opiniebijdragen gepubliceerd in het Nederlands Dagblad, het Reformatorisch Dagblad en het Friesch Dagblad, onder meer over de rol van religie bij ontwikkelingssamenwerking, vredesopbouw en een duurzame levensstijl.



Petitie

In het najaar vroegen we Nederlanders door middel van een petitie om kerken op te roepen meer aandacht te besteden aan het klimaat. 2.059 mensen ondertekenden de petitie. Bijna de helft van hen gaf ook een gift om drie paginagrote advertenties mogelijk te maken in het Nederlands Dagblad, het Friesch Dagblad en Trouw. 50 kerken gaven gehoor en vroegen een informatiepakket aan.

Tearfund Academy

In 2022 is de Tearfund Academy opgezet: een online leeromgeving over rechtvaardig en duurzaam leven, waarin we verschillende e-learnings aanbieden. Er zijn 220 mensen bij aangesloten; 160 van hen kwamen er in 2023 nieuw bij. Binnen de Tearfund Academy zijn nu de volgende programma's beschikbaar:

Online-cursus

Een duurzame(re) levensstijl

Tearfund heeft eind 2022 een online-cursus rond duurzaamheid opgezet. Het zes weken durende programma is erop gericht om deelnemers te ondersteunen in hun zoektocht naar een duurzame(re) levensstijl. In 2023 ging een pilot van start waaraan 25 mensen deelnamen.

Met beide benen in de buurt

Wij geloven dat iedere christen en elke kerk geroepen is om in de eigen omgeving van betekenis te zijn. Tearfund heeft daarvoor een uitdagend programma ontwikkeld: 'Met beide benen in de buurt'. Het is speciaal bedoeld voor kerken, maar ook geschikt voor kringen, burenen- en/of vriendengroepen en individuen. In 2023 hebben 180 personen het informatiepakket aangevraagd; 34 personen hebben zich ingeschreven voor het programma.

Micha Nederland

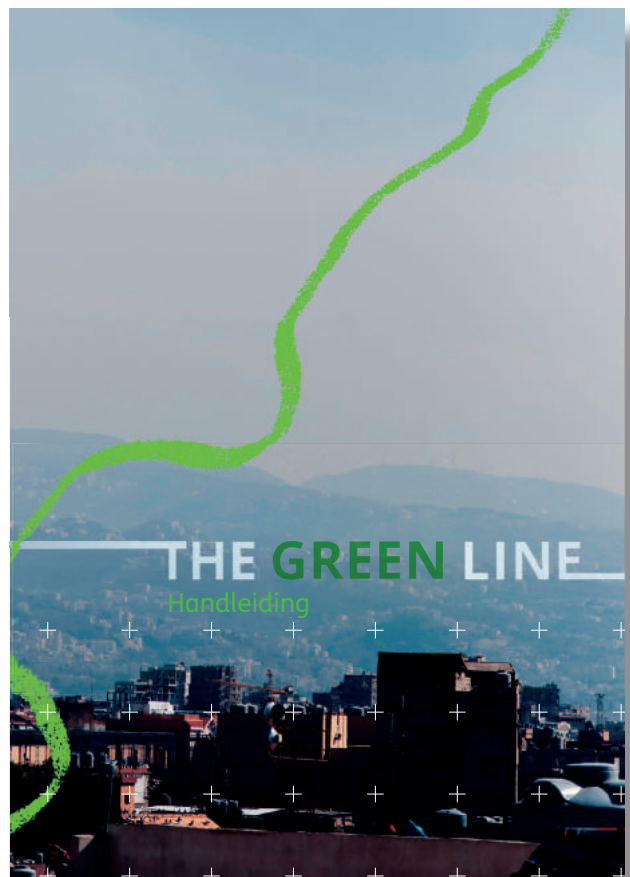
Tearfund draagt elk jaar bij aan de totstandkoming van de inhoud van de Micha-cursus. Deze cursus stimuleert christenen om vanuit de Bijbel aan de slag te gaan met het thema gerechtigheid. In 2023 hebben 67 kerken zich aangemeld voor de cursus. Hiermee hebben we ongeveer 1.000 personen bereikt.

Jaarlijkse initieert Micha Nederland ook een zondag rond een thema dat raakt aan gerechtigheid. Hiervoor wordt een kerkenpakket ontwikkeld met onder meer preekschetsen, kinder- en tienerwerk, liedsuggesties en praktische tips. Tearfund droeg hier in 2023 aan bij met een leesprek van bisschop Shourabh Pholia, die verbonden is aan een van onze projecten in Bangladesh. Ongeveer 1.000 kerken hebben het kerkenpakket aangevraagd.

We hebben ook bijgedragen aan 'Scheppingsliederen' van Schrijvers voor Gerechtigheid. Het album staat vol liederen rond recht doen aan de schepping, en is bedoeld om binnen kerken het denken over ecologische gerechtigheid aan te jagen.

The Green Line

Libanon heeft de afgelopen eeuwen enorm veel meegemaakt. Oorlogen hebben veel verwoesting aangericht en het land heeft te maken met grote verdeeldheid. The Green Line is een zichtbare grens dwars door Beiroet die de bevolking in gescheiden gebieden doet leven en zo de verdeeldheid in stand houdt. Eind 2022 presenteerde Tearfund een documentaire over drie christenen die leven en werken in Libanon en dagelijks met de getrokken grenzen geconfronteerd worden. Welke impact heeft dit op het leven van deze mensen én hoe gaan zij om met deze Green Line. Hun verhaal houdt ons een spiegel voor en zet ons aan tot nadenken. Rondom de documentaire hebben we in 2023 programma's ontwikkeld voor groepen van tien tot vijftien personen.



Spreekbeurten

In 2023 zijn namens Tearfund 13 spreekbeurten en 5 workshops verzorgd in verschillende kerken. Onder de thema's die behandeld werden, waren duurzaamheid en omzien naar je omgeving. In totaal bereikten we hiermee 1.100 personen. Het afgelopen jaar hebben we ook gewerkt aan preekschetsen en pakketten rond bepaalde thema's, inclusief ondersteunende materialen voor een collecte.

Kerken

Voor Tearfund zijn kerken onmisbaar, zowel dichtbij als ver weg. Wij geloven in de kracht van kerken als aanjager van verandering en als bron van hoop in hun omgeving. Op diverse manieren proberen wij kerken in Nederland te verbinden aan ons werk wereldwijd, onder meer via relatiebeheer, fysieke en digitale mailings, en activiteiten. Daarnaast hebben we in 2023 gewerkt aan de inrichting en uitbreiding van onze database.



Zondag voor de Kerk in armoede

Via onze ambassadeur Jurjen ter Brinke hebben wij 'De zondag voor de kerk in armoede' gelanceerd. Hiermee vragen we aandacht voor lokale kerken die zich inzetten voor hun omgeving in landen die het meest lijden onder armoede, onrecht, klimaatverandering en natuurrampen. Daarbij bieden we mensen inspiratie en concrete handvatten om in Nederland verantwoordelijkheid te nemen voor onze welvaart: hoe wij onze levensstijl kunnen aanpassen, zodat de gevolgen daarvan niet alleen op de zwakste schouders terecht komen. Ter ondersteuning biedt Tearfund onder meer een leesprek, kringmateriaal, liedsuggesties en gebedspunten.

Bedrijven

Veel ondernemers ondersteunen via hun bedrijf het werk van Tearfund. Een aantal van hen maakt deel uit van één van onze drie ondernemersgroepen. Deze groepen komen regelmatig samen om te netwerken, van elkaar te leren en te horen over ontwikkelingen binnen onze projecten.

In 2023 is onder meer een inspiratieavond georganiseerd waarbij wij met onze relaties uit het bedrijfsleven in gesprek gingen over de documentaire 'The Green Line' (zie pagina 58).





GroenGelovig

Zaterdag 21 oktober organiseerde Tearfund in De Basiliek in Veenendaal GroenGelovig. Dit evenement is bedoeld om christenen te inspireren en uit te dagen tot een duurzame levensstijl. Het thema was dit jaar 'De roep om te luisteren'. De bezoekers gingen aan de slag met 'sleutels' tot echt luisteren. Via lezingen en seminars stimuleerden we hen vervolgens met praktische handvatten voor een levensstijl die recht doet aan mens en natuur. Zo ontdekten zij in de loop van de dag welke concrete stappen ze kunnen zetten om thuis, in de kerk en in hun leefomgeving het verschil te maken. Sprekers waren onder meer Evert-Jan Ouweneel, Paul Schenderling en Ruth Valerio.

Na afloop ontvingen de bezoekers een enquête. 82,8 procent van de respondenten gaf aan naar aanleiding van GroenGelovig een volgende stap te gaan zetten op het gebied van duurzaamheid.

1.000 bezoekers

Gemiddelde beoordeling: **8,1**

Tearfund werkte bij GroenGelovig samen met Kerk in Actie, de Evangelische Omroep, A Rocha Nederland, Micha Nederland, Missie Nederland, GroeneKerken, Laudato Si' Alliantie Nederland, CGMV, Hogeschool Viaa, Christelijke Hogeschool Ede, het Nederlands Dagblad en ChristenUnie.

HOOFDSTUK 4

Onze organisatie

Ons team

Het bestuur van Tearfund Nederland berust bij de directie. In 2023 was Matthew Gregora van januari tot en met april interim-directeur-bestuurder. Vanaf 1 mei is Guido de Vries onze directeur-bestuurder.

De directie is verantwoordelijk voor de uitwerking van onze strategische koers, de dagelijkse leiding en de naleving van alle wet- en regelgeving en de richtlijnen die wij onderschrijven. Ook stimuleert en bewaakt de directie de missie en visie van Tearfund. Voor het toezicht op het bestuur en beleid heeft Tearfund een Raad van Toezicht. De bevoegdheden van de directie zijn vastgelegd in statuten en een directiereglement.

Sinds september 2022 heeft Tearfund een organisatiestructuur met een leidinggevend Executive Team. Dit team is op organisatieniveau verantwoordelijk voor besluitvoering, strategie en het behalen van de doelen. Het Executive Team bestaat uit de directeur-bestuurder en de eindverantwoordelijken van Programma internationaal, Programma Nederland, Bedrijfsvoering en HR.

Daarnaast is er een operationeel team waarin de verschillende teamleiders zitting hebben. Dit team draagt met name zorg voor het stimuleren en bewaken van de visie, christelijke identiteit, waarden en cultuur van de organisatie en het promoten van onderlinge afstemming en verbinding.

Ten slotte biedt een 'Strategische werkgroep' expertise, aanbevelingen, advies, training en handvatten op de verschillende aandachtsgebieden van Tearfund.

ONS TEAM | OP 31 DECEMBER 2023

51 medewerkers

34 vrouwen en **17** mannen

38,4 fte

1 vrijwilliger op kantoor

Duurzaamheid

Tearfund ziet een duurzame manier van leven en werken als één van de beste strategieën tegen armoede en onrecht. Duurzaam betekent: rekening houdend met andere mensen, de aarde, het klimaat en generaties na ons. Met zoveel mogelijk mensen willen we toewerken naar een wereld waarin iedereen kan voorzien in zijn of haar basisbehoeften, gelijke kansen en mogelijkheden heeft en leeft binnen de grenzen van wat de aarde biedt.

Dit doen we op verschillende manieren. Zo helpen we kwetsbare huishoudens en gemeenschappen zich aan te passen aan de veranderende (klimaat) omstandigheden. Daarnaast werken we aan bewustwording en beleidsbeïnvloeding zodat christenen en kerken zich (meer) gaan uitspreken over klimaatonrecht. Dit deden we in 2023 onder meer via GroenGelovig en de cursus duurzame(re) levensstijl (zie pagina's 58 en 60).

Als organisatie zetten we ons ook zelf in om de schade die wij aan het milieu en het klimaat zouden kunnen veroorzaken, te vermijden, te minimaliseren en te beheren.

Zo meten we onze broeikasgasuitstoot en werken we eraan om deze te verminderen in overeenstemming met internationale standaarden zoals de zes Climate Charter commitments. We ondersteunen projecten om de onvermijdelijke uitstoot van onze organisatie te compenseren, onder meer door het behoud en herstel van bossen en land.

Ons doel voor 2023 was om CO₂-neutraal te zijn in onze activiteiten in Nederland, onze reizen naar projectlanden en onze werkzaamheden op kantoor. Daarom hebben we maatregelen genomen die onze ecologische voetafdruk verkleinen. In de afgelopen drie jaren is dat gelukt met 23%, onder meer door kritisch te kijken welke (internationale) reizen noodzakelijk waren en door reizen te combineren. Daarnaast nemen we waar mogelijk alleen directe vluchten en reizen we binnen Europa met de trein.

Waar het niet mogelijk is om onze ecologische voetafdruk te verkleinen, hebben we dat 100% kunnen compenseren via Climate Stewards-gecertificeerde projecten. Daarmee was Tearfund in 2023 CO₂-neutraal.



Bestuur en Raad van Toezicht Per december 2023

BESTUUR

Drs. G.J. (Guido) de Vries

Directeur-bestuurder

RAAD VAN TOEZICHT (RvT)

Dr. E.B. (Eric) Kuisch

voorzitter RvT en voorzitter remuneratiecommissie

- Lid sinds 17 september 2021, herbenoembaar in 2024
- Chief Operating Officer Eurofiber Group
- Nevenfuncties: lid Raad van Advies Universiteit van Amsterdam, Economics and Business, lid Raad van Advies Rightbrains

A.M.L. (Annemieke) Buwalda - van Diepen MSc

vice-voorzitter en lid remuneratiecommissie

- Lid sinds 24 september 2016, aftredend in 2025
- Project- en beleidsadviseur Maatschappij van Welstand

Dr. L.T. (Leon) van den Dool

secretaris

- Lid sinds 7 december 2017, aftredend in 2026
- Interim-manager gemeente Utrecht
- Senior researcher Institute for Housing and Urban Development Studies (IHS), Erasmus Universiteit Rotterdam
- Nevenfuncties: voorzitter CDA-fractie gemeente Papendrecht

Drs. E.C. (Carlinke) Jansen

Lid commissie safeguarding & wrongdoing

- Lid sinds 25 april 2019, herbenoembaar in 2025
- Communicatiespecialist en coach
- Nevenfuncties: voorzitter MR Oscar Carré, Amsterdam, lid GMR stichting Openbaar Onderwijs aan de Amstel (OOadA), bestuurslid vereniging de Zeemeeuwen

Drs. A.J. (Albert) Klomp MSc

lid auditcommissie

- Lid sinds 24 september 2022, herbenoembaar in 2025
- Zelfstandig bedrijfsvoeringscoach

Dr. A.M. (Annemiek) de Jonge

Specialist Integral Mission

- Lid sinds 11 oktober 2022, herbenoembaar in 2025
- Opleidingsmanager Theologie en senior-onderzoeker lectoraat Zorg en Zingeving, Viaa, Zwolle

Afgetreden in 2023:

- Ir. drs. O.C. (Olger) van Dijk
- Drs. J.C. (Hans) Valkenburg

Bezoldiging

De functies van de Raad van Toezicht zijn onbezoldigd. Leden kunnen wel een reis- en onkostenvergoeding krijgen voor het bijwonen van vergaderingen.

In 2023 is er vijf keer vergaderd. De vergaderkosten (inclusief accommodatie) bedroegen € 4.084. De reiskostenvergoeding bedroeg € 183.

Kwaliteitsbewaking en integriteit

Het doel van ons kwaliteitssysteem is dat degenen waarmee we samenwerken en waaraan we producten en diensten leveren, profiteren van de kwaliteit, effectiviteit en impact van ons werk. Dit gebeurt onder meer doordat we voldoen aan verschillende kwaliteitsstandaarden of -normen, die erkende afspraken over en criteria voor ons werk bevatten. Deze komen overeen met de organisatiewaarden die we nastreven, en onze eigen kwaliteitsstandaarden (zie pagina 69).

De basis voor al onze ondersteuning aan kerken en partnerorganisaties is een gedeeld streven naar integriteit en professionaliteit. Ook moedigen we een open werkcultuur aan, waarin we verantwoording afleggen over wat we doen en wat we van elkaar en anderen willen leren. Hierbij heeft het welzijn van de mensen waarvoor en waarmee we werken de hoogste prioriteit.

Tearfund is:

- een Erkend Goed Doel volgens de kwaliteitseisen van het CBF, de toezichthouder voor goede doelen in Nederland;
- gecertificeerd volgens ISO 9001:2015 en Partos 9001:2018 (norm voor kwaliteitsmanagement in de sector ontwikkelingssamenwerking);
- als betrokkene bij het EU Humanitarian Partnership houder van het certificaat van de Europese Commissie voor Humanitaire Organisaties (ECHO, het humanitaire hulpdepartement van de Europese Commissie);
- geregistreerd bij de Belastingdienst als

- Algemeen Nut Beogende Instelling (ANBI); gecertificeerd volgens de Core Humanitarian Standard (CHS, kwaliteitseisen op het gebied van ontwikkelingssamenwerking, gericht op transparantie, participatie en verantwoording).

Tearfund committeert zich aan:

- de gedragscode van het Internationale Rode Kruis en ngo's die actief zijn in humanitaire hulp;
- de gedragscode van brancheorganisatie Goede Doelen Nederland (waaronder richtlijnen voor financieel beheer en de beloning van directeuren);
- de Sphere-standaarden (richtlijnen voor het verlenen van humanitaire hulp);
- de Core Humanitarian Standard;
- het International Aid Transparency Initiative (IATI, initiatief voor het beschikbaar stellen van projectinformatie via internet);
- de richtlijn RJ 650 Fondsenwervende instellingen van de Raad voor de Jaarverslaggeving.

Kwaliteitsprocessen

In onze projecten werken we met lokale kerken en partnerorganisaties. Het is van belang dat deze partners voldoende kwaliteit en capaciteit hebben. Tearfund ondersteunt hen met advies en coaching.

Een belangrijk instrument om projecten te toetsen is het PME-systeem (Plannen, Monitoren en Evalueren) dat deel uitmaakt van ons totale ISO-gecertificeerde kwaliteitssysteem. Hiermee kijken we nauwkeurig naar projectvoorstellen, voortgangsrapportages, jaarrekeningen en externe evaluaties.

Het welzijn en de bescherming van de mensen waarvoor en waarmee we werken, zijn voor ons zeer belangrijk. Daarom hebben we verplichte e-learnings over gedragscodes, integriteit, corruptie, belangenverstremgeling, fraudebewustzijn, informatieveiligheid en de klokkenluidersprocedure voor alle medewerkers van Tearfund. Deze e-learnings en de ermee verbonden processen en procedures vormen de ruggengraat van het moreel denken en handelen van onze organisatie. Daarnaast besteden we regelmatig aandacht aan integriteit en moreel denken, bijvoorbeeld tijdens weekopeningen en teamdagen.

Elke nieuwe partnerorganisatie die toegevoegd wordt aan de internationale portfolio van Tearfund, wordt grondig doorgelicht op haar beleid op integriteit en de bescherming van kwetsbare kinderen en volwassenen. We zien ook nauwgezet toe op de besteding van het ons toevertrouwde geld zodat mogelijk misbruik voorkomen kan worden.

Misstanden

Signalen van misstanden bij projecten die wij ondersteunen, kunnen op verschillende manieren worden gerapporteerd. Zij kunnen bijvoorbeeld – al dan niet anoniem – gemeld worden door iemand ter plekke, of naar boven komen in het verplichte jaarlijkse accountantsonderzoek bij partners. In 2023 hadden we te maken met één lopende situatie, die al in 2022 was gemeld, en twee nieuwe ernstige situaties op het gebied van financiële schendingen en belangenverstremgeling.

Melding van financiële fraude

De lopende situatie betrof een organisatie in Afrika. Deze organisatie had zelf melding gemaakt van het feit dat de voormalige financiële manager over een bepaalde periode fondsen heeft verduisterd. Met deze organisatie hebben we bekeken wat de precieze schade is en welke maatregelen genomen kunnen worden om deze situatie in de toekomst te voorkomen. We zijn een traject gestart om verschillende financiële systemen, processen en procedures te verbeteren. Hiervoor hebben we technische expertise aangewend. Dit traject en de constructieve houding van de organisatie (directie en bestuur) heeft

CHS-certificering

Per augustus 2023 is Tearfund CHS-gecertificeerd (Core Humanitarian Standard) door het Humanitarian Quality Assurance Initiative. Daarmee voldoen we aan een zeer belangrijke kwaliteitsnorm in de internationale ontwikkelingssamenwerking.

Dit betekent dat er een externe en onafhankelijke beoordeling van onze organisatie en projecten is geweest op negen verschillende standaarden en dat we daar overal goed op hebben gescoord. Denk daarbij aan hoe snel relevante hulpverlening wordt geboden en hoe effectief, efficiënt en verantwoord de organisatie omgaat met haar financiën. Ook kunnen de gemeenschappen die ondersteund worden, van een gecertificeerde organisatie goede hulp verwachten, omdat het een lerende organisatie is die verantwoording aan hen wil afleggen. De CHS-certificering gaat echter niet alleen om het geven van de beste hulp. Het gaat ook om de beste nalatenschap. Ons streven is dat gemeenschappen zo worden versterkt dat ze zelfredzaam zijn, en dat er in onze projecten geen schade wordt aangericht aan bijvoorbeeld hun economie, omgeving en integriteit.

In de CHS staan de mensen en gemeenschappen waarvoor we ons werk doen, centraal. Het is heel belangrijk dat zij inspraak hebben in de projecten, dat zij bij ons terecht kunnen met feedback en klachten, en dat we alles op alles zetten om geen onbedoelde schade toe te brengen aan bijvoorbeeld hun levens, de natuur en de economie. Het feit dat we de certificering hebben ontvangen toont aan dat wij als Tearfund de juiste dingen doen om dit te waarborgen. De CHS-certificering is een belangrijke bevestiging van de kwaliteit van ons werk.

ertoe geleid dat de samenwerking is herstart. Nieuwe projecten die door deze organisatie in 2023 zijn uitgevoerd, zijn door Tearfund ondersteund. We hebben de bij dit werk betrokken organisatie in Nederland op de hoogte gebracht.

Melding van financiële schending, valsheid in geschrifte en belangenverstremgeling

Een klokkenluider heeft bij ons melding gemaakt van wantoestanden bij een organisatie in Afrika. De beschuldigingen houden verband met het opstellen van valse financiële documenten, illegale geldoverdrachten en belangenverstremgeling op het gebied van werk en privé. Na de melding hebben we onze financiële stroom naar de organisatie geblokkeerd. Om de klokkenluider te beschermen is de melding niet gedeeld met het management van de organisatie. Een forensisch auditonderzoek door een gecontracteerd accountantskantoor is gestart. Dit onderzoek is nog niet afgerond.

Melding van financieel wangedrag

Het tweede nieuwe incident betreft een ander project in Afrika. Ook hier is via de klokkenluidersregeling melding gemaakt van vermeend financieel wangedrag. De beschuldigingen hadden betrekking op frauduleuze contante betalingen bij een aanbesteding.

Daarbij zouden hooggeplaatste personeelsleden van de uitvoerende organisatie betrokken zijn. Een intern onderzoek door verschillende professionele experts is opgestart. Lopende dit onderzoek zijn verschillende medewerkers tijdelijk geschorst. We hebben de betrokken organisaties in Nederland en het buitenland geïnformeerd.

Lessen

Meldingen van misstanden zijn voor Tearfund altijd aanleiding om te kijken of onze procedures voldoen en welke lessen we kunnen leren. Terugkijkend kunnen we zeggen dat de genoemde situaties op passende wijze in behandeling zijn genomen. Dat neemt niet weg dat ze een grote impact hebben, allereerst op de getroffen personen, maar ook op onze medewerkers en de mensen en organisaties

die ons steunen. Het gaat immers om vertrouwen. Elke melding van machtsmisbruik of andere misstand vraagt om een professioneel proces waarbij het welzijn van eventuele slachtoffers centraal staat. Vervolgens is het van groot belang om aan herstel van vertrouwen te werken, zowel met betrokken partijen in Nederland als met de partnerorganisaties waarmee we blijven samenwerken.

Feedback vanuit onze achterban

Het is voor ons van groot belang om te weten wat er leeft bij onze achterban. We zijn daarom dankbaar voor de feedback die we ontvangen. Van al die reacties willen we leren, zodat we de kwaliteit van ons werk kunnen verbeteren en als organisatie verder groeien.

Jaarlijks krijgen we te maken met een aantal klachten. Onze procedure is dat we deze zo snel mogelijk afhandelen, uiterlijk binnen tien werkdagen. Ten minste één keer per jaar wordt alle ontvangen feedback intern geëvalueerd om punten waarover onze achterban ontevreden is, vroegtijdig te kunnen ontdekken en om te zien hoe de kwaliteit van onze afhandeling is.

In 2023 ontvingen we 83 klachten. Dat is meer dan in 2022 en 2021 (respectievelijk 33 en 47). 42 daarvan betroffen de manier van onze fondsenwerving, zowel per post als telefonisch. We nemen de klachten serieus. Waar mogelijk passen we de toonzetting van onze communicatie aan om op een respectvolle manier een appel te doen op onze achterban.

Ook wat onze aandacht voor het thema duurzaamheid betreft ontvingen we het afgelopen jaar klachten. In ons internationale werk zien we echter de ernstige gevolgen van het veranderende klimaat. Daarom leggen we hier in onze uitingen bewust meer nadruk op, onder meer via een petitie (zie pagina 57). Het blijft voor ons een belangrijk punt om in onze communicatie de koppeling tussen armoede en onrecht en het klimaat uit te leggen.

Onze acht kwaliteitsstandaarden

1. GEDRAG

We hanteren hoge gedragscodes voor al ons werk. Wij zijn tegen alle vormen van uitbuiting, misbruik, fraude, omkoping en elk ander gedrag dat onverenigbaar is met onze waarden. We streven ernaar om de mensen die we dienen, in hun kracht te zetten. Dit vraagt om een aanpassing van houding en activiteiten als het gaat om inclusie, conflictgevoeligheid, verantwoordelijkheid en gender. Hierbij doen we een appel op onszelf, onze partners en gemeenschappen.

2. ONPARTIJDIGHEID EN LOKALISEREN VAN DE MEEST KWETSBAREN

We streven naar onpartijdigheid en eerlijkheid, en bieden hulp aan de meest kwetsbaren. Dit doen we zonder onderscheid te maken in ras, religie, etniciteit, vaardigheid, leeftijd, geslacht, seksuele oriëntatie of nationaliteit. We richten ons werk uitsluitend op de behoefte, terwijl we tegelijkertijd alert blijven op de dynamieken met betrekking tot conflicten. En we werken proactief om mensen te ondersteunen die anders achtergesteld of uitgesloten worden, zoals kinderen, ouderen en mensen met een handicap.

3. VERANTWOORDING

We doen er alles aan om ervoor te zorgen dat al ons werk gebaseerd is op effectieve communicatie met, participatie van en feedback door de gemeenschappen die we dienen. Het is belangrijk dat alle interventies transparant zijn. We leggen daarbij ook verantwoording af aan onze partners, donoren, supporters en collega's, en aan alle andere partijen met wie we contact hebben.

4. GENDER

In al onze programma's proberen we actief genderongelijkheid en schadelijke overtuigingen en praktijken te bestrijden, en te werken aan rechtvaardigheid als het op gender aankomt. We zijn toegewijd aan het bevorderen van gendergelijkheid, het herstel van relaties tussen mannen en vrouwen, jongens en meisjes, en het waarborgen van gelijkwaardigheid en participatie van iedereen in alle aspecten van het leven.

5. WEERBAARHEID

We zijn toegewijd aan vanuit de gemeenschap geleide en participatieve ontwikkelingshulp en noodhulp. Zo willen wij duurzame impact realiseren die gebaseerd is op analyse van de oorzaken van problemen. We moedigen deelname van alle leden van de gemeenschap aan en streven ernaar hen te ondersteunen om controle te houden over hun eigen ontwikkeling op alle niveaus: van lokale ontwikkelingsactiviteiten tot lokale, regionale en nationale belangenbehartiging.

6. VEERKRACHT

We helpen mensen de risico's waarmee ze worden geconfronteerd, te begrijpen, te beheersen en te verminderen, en de oorzaken van kwetsbaarheid aan te pakken. We ondersteunen mensen en gemeenschappen bij het ontwikkelen van veerkrachtige middelen van bestaan, het versterken van de sociale cohesie, het verbeteren van de toegang tot diensten, het beheren van natuurlijke hulpbronnen, het verminderen van rampenrisico's en het aanpassen aan klimaatverandering.

7. BESCHERMING

We zijn toegewijd aan het herstellen van relaties en het bouwen van veilige gemeenschappen. We willen prioriteit geven aan de bescherming van iedereen – vooral kinderen en de meest achtergestelde en kwetsbare volwassenen – tegen fysieke, sociale en psychische schade. We beoordelen risico's, inclusief de dynamiek rond conflicten, om te voorkomen dat ons werk leidt tot misbruik of mensen blootstelt aan gevaar. Wij geloven dat leden van de gemeenschap de beste actoren in hun eigen bescherming zijn en wij ondersteunen hen om veilig te blijven, veiligheid te vinden en waardigheid te herstellen.

8. TECHNISCHE KWALITEIT

We zijn toegewijd aan een hoge technische kwaliteit van al ons werk en het werk van onze partners. Met het oog hierop voldoen we aan relevante nationale en internationale normen die zijn afgestemd op de eigen prioriteiten van gemeenschappen. We blijven continu leren en verbeteren, en zetten activiteiten waarvan is aangetoond dat ze een relevante en positieve impact hebben, opnieuw in.

Risico's en de maatregelen

In ons werk zijn er risico's waarmee we rekening moeten houden. Daarbij maken we een inschatting van de kans dat deze risico's werkelijkheid worden en wat de impact op onze organisatie dan zou zijn.

In totaal erkennen we vijftien risico's in onze bedrijfsvoering. Hieronder lichten we de belangrijkste zes uit, gebaseerd op onze interne risicoanalyse die jaarlijks herzien wordt. De beoordeling van de kans is de zogenaamde 'bruto waarschijnlijkheid', met andere woorden de kans dat het voorkomt zonder het nemen van mitigerende maatregelen. Door toepassing van de genoemde maatregelen neemt de kans af tot klein dan wel onwaarschijnlijk. De mogelijke impact wordt gebaseerd op onze risico-impactbeoordelingstabel, die in 2023 opnieuw is vastgesteld. Daarnaast is onze bereidheid om risico's aan te gaan dit jaar vastgelegd in het risicobereidheidsbeleid.

De financiële vertaling van de mogelijke gevolgen van risico's is meegenomen in de omvang van onze continuïteitsreserve (zie pagina 86). In het afgelopen jaar hebben het risico op fraude, corruptie of belangenverstremgeling en het risico op onvoldoende middelen ter dekking van de organisatiekosten de grootste invloed gehad op ons werk. Voor meer informatie over hoe we zijn omgegaan met het risico op fraude, corruptie of belangenverstremgeling, zie pagina 67.

SAFEGUARDING-INCIDENT

Onder safeguarding-incidenten verstaan we mishandeling, misbruik of andere vormen van schade toebrengen aan een kind of kwetsbare volwassene, die onder de verantwoordelijkheid van Tearfund Nederland of een partnerorganisatie valt. Naast schade aan de getroffen persoon leidt dit ook tot imagoschade voor onze organisatie.

Kans: groot

Mogelijke impact: zeer groot

Onze maatregelen:

- Duidelijk safeguarding-beleid, waar elke medewerker jaarlijks een e-learningtraject over volgt;
- Gedragscode, die elke medewerker ontvangt en ondertekent bij indiensttreding;
- Klokkenluidersbeleid en -procedures;
- Partnerovereenkomsten waarin duidelijk de verwachtingen rond safeguarding en het opstellen van noodzakelijke beleidsstukken worden aangegeven;
- Partner Assessments waarin belangrijke risicobeheersmaatregelen met betrekking tot safeguarding worden beoordeeld.

ERNSTIG TEKORTSCHIETEN IN EEN DOOR EEN HIGH-PROFILE DONOR GEFINANCIERD PROJECT

Een ernstige tekortkoming in de belangrijkste resultaten van een project dat door een high-profile donor is gefinancierd, kan leiden tot imagoschade (gedeeltelijke of volledige vertrouwensbreuk met de donor en/of donateurs), alsmede financiële verliezen (het intrekken van giften of het moeten terugbetalen van fondsen).

Kans: middelgroot
Mogelijke impact: groot

Onze maatregelen:

- Aangewezen verantwoordelijken voor het onderhouden van onze relatie met deze donors;
- Ervaren medewerkers in het beheer van deze programma's;
- Controle van de projecten door een accountant;
- Vereiste om kwalitatieve financiële rapportages beschikbaar te stellen en te laten beoordelen;
- Partner Assessments waarin geëvalueerd wordt of de partner in staat is om te gaan met grote institutionele fondsen.

FRAUDE, CORRUPTIE OF BELANGENVERSTRENGELING

Aanzienlijke of langdurige fraude, omkoping, corruptie of belangenverstremgeling waar medewerkers of vertegenwoordigers van Tearfund of een partnerorganisatie bij betrokken zijn, kan leiden tot financiële verliezen en schade aan de reputatie van Tearfund.

Kans: middelgroot
Mogelijke impact: groot

Onze maatregelen:

- Beleidsstukken 'Fraud, Loss & Bribery', 'Whistleblowing' en 'Conflict of Interest', waar medewerkers jaarlijks een e-learningtraject over volgen;
- Partnerovereenkomsten, waarin afspraken worden vastgelegd;
- Partner Assessments, waarin belangrijke risicobeheersmaatregelen met betrekking tot fraude, corruptie en belangenverstremgeling worden geëvalueerd;
- Door accountant goedgekeurd procuratieschema.

GROOTSCHALIGE OF ONEERLIJKE KRITIEK IN DE MEDIA

Kans: middelgroot
Mogelijke impact: groot

Onze maatregelen:

- Mediaprotocol;
- Heldere bestuurs- en organisatiestructuur en -rapportages;
- Beleid op kwaliteitsbewaking en integriteit;
- Lidmaatschap van Goede Doelen Nederland (deze organisatie biedt ondersteuning in geval van een incident of crisis);
- Vaste persvoorlichter vanuit Tearfund voor de communicatie;
- Kwaliteits- en communicatieafspraken binnen de Tearfund Family.

ONGEPAST GEDRAG VAN MEDEWERKERS, VRIJWILLIGERS, VERTEGENWOORDIGERS OF PARTNERS

Kans: middelgroot
Mogelijke impact: zeer groot

Onze maatregelen:

- Gedragscode, die elke medewerker ontvangt en ondertekent bij indiensttreding;
- Aanvullende procedures bij het aannemen van medewerkers, zoals de VOG en het Misconduct Disclosure Scheme;
- Uitgebreide beleidsstukken en procedures, onder meer rond safeguarding en whistleblowing, waarover elke medewerker jaarlijks een e-learningtraject volgt

ONVOLDOENDE MIDDELEN TER DEKKING VAN DE ORGANISATIEKOSTEN

Het ontbreken van voldoende middelen voor de dekking van organisatiekosten kan het voortbestaan van Tearfund op de lange termijn bedreigen.

Kans: middelgroot
Mogelijke impact: middelgroot

Onze maatregelen:

- Nauwgezet monitoren van alle inkomsten en uitgaven per bestemming;
- Toekenning van uitgaven per project pas na toetsing of budget beschikbaar is;
- Voldoende aandacht voor diversiteit in acquisitie.

Samenwerken aan onze missie

Tearfund Nederland doet haar werk niet alleen, maar betreft diverse groepen in en bij haar activiteiten. Hieronder een overzicht van deze groepen en hoe onze interactie met hen is gewaarborgd.

1. Doelgroepen in Nederland

We communiceren op het gebied van voorlichting & bewustwording via de nationale pers, sociale media, e-mailings en nieuwsbrieven, directe mails en fysieke post, onze website, events en relatiebeheer. Feedback ontvangen we via enquêtes, tevredenheidsonderzoeken, focusgroepen, klantenservice en ons klachtenregister. Terugkoppeling op de feedback gebeurt via het jaarverslag.

2. Leveranciers in Nederland aan wie wij ondersteunende diensten uitbesteden

We communiceren via opdrachten en contracten. Feedback ontvangen we via offertes, leveranciersrelatiebeheer (per kwartaal) en jaarlijkse evaluatie van de samenwerking. Terugkoppeling op de feedback gebeurt via een leveranciersbeoordeling.

3. Ambassadeurs & partnerorganisaties in Nederland

We communiceren op basis van visie, partnerschapsafspraken, lidmaatschap, samenwerkingsovereenkomsten of projectplannen. Feedback ontvangen we via projectevaluaties en een jaarlijkse evaluatie van de samenwerking. Terugkoppeling op de feedback gebeurt via het jaarverslag.

4. Internationale partnerorganisaties

We communiceren op basis van samenwerkingsovereenkomsten, partnerscreenings, landenstrategieën, projectplannen en -rapportages, en contracten (inclusief afspraken en condities). Feedback ontvangen we via voorstellen, rapportages, partner- en projectbezoek, evaluaties, onderzoeken en financiële verslaglegging. Terugkoppeling op de feedback gebeurt met name via gesprekken (online en tijdens bezoek), schriftelijke reacties in een gelijkwaardige samenwerking tussen Tearfund en partnerorganisaties.



5. Direct begunstigden van de internationale programma's

Onze communicatie betreft voorlichting en bewustwording over de projecten, gedragscodes en het te verwachten gedrag en feedback- en klachtenprocedures van de medewerkers van onze partnerorganisaties. Feedback ontvangen we via rapportages, evaluaties, gesprekken met focusgroepen en de feedback- en klachtenprocedures. Terugkoppeling op deze feedback gebeurt via intern leren over deze projecten en herijking van onze kwaliteitsstandaarden.

6. Institutionele donororganisaties voor onze internationale projecten

We communiceren via relatiebeheer, bezoeken aan de contactpersonen van de betreffende organisaties en het delen van informatie over werkwijze, partnerorganisaties, expertisegebieden en projecten. Feedback ontvangen we schriftelijk op projectvoorstellen en -rapportages, via gesprekken met experts over sterke kanten/verbeterpunten, en via verslagen van projectbezoeken (inclusief aanbevelingen). Terugkoppeling op de feedback is afhankelijk van de afspraken.

7. Samenwerkingsverbanden rond ontwikkelingswerk

We communiceren door het inbrengen en agenderen van belangen in werkgroepen en het presenteren van adviesstukken aan overheden. Feedback ontvangen we via communicatie van de werkgroepen (met verzoeken en kansen). Terugkoppeling op de feedback gebeurt via notulen.

8. Instanties voor kwaliteitstoetsing

Onze communicatie is vastgelegd via de benodigde documentatie voor kwaliteitschecks, contracten en verbeterplannen. Feedback ontvangen we via auditrapportages. Terugkoppeling op de feedback gebeurt via vervolgaudits en de opvolging van de gestelde acties uit de rapportages.

Netwerken & partners

Nationaal

Christelijk Noodhulpcluster (CNC)

Afstemming en fondsenwerving op het gebied van communicatie en programma's.

Dutch Relief Alliance (DRA)

Samenwerking in noodhulpbeleid en financiering met zestien collega-organisaties.

EO-Metterdaad

Financiering (inkomsten derden), media.

Evangelische Omroep

Bewustwording en verbinding.

Goede Doelen Nederland

Belangenbehartiging, zelfregulering, dienstverlening, inkoopcombinatie.

Groot Nieuws Radio

Naamsbekendheid en bewustwording.

Kennisplatform Religie en Duurzame Ontwikkeling

Delen van expertise, verbinding.

Micha Nederland

Netwerk gericht op bewustwording.

Ministerie van Buitenlandse Zaken

Strategische samenwerking in programmabeleid, beïnvloedingsbeleid en financiering.

MissieNederland

Netwerk voor christelijke organisaties.

Nederlands Dagblad

Naamsbekendheid en bewustwording.

New Wine

Bewustwording en verbinding.

Partos

Belangenbehartiging, gezamenlijke lobby.

Platform Humanitaire Actie

Beïnvloeding Nederlands humanitair beleid en leerbijeenkomsten.

Prisma

Netwerk voor christelijke organisaties, bezinning rond identiteit, gezamenlijke lobby richting de Nederlandse overheid.

Theologische Universiteit Utrecht

Samenwerking in het kader van de bijzondere leerstoel Christelijk Ecologisch Denken.



Internationaal

Christelijke ngo's en koepels van lokale kerken in Afrika, het Midden-Oosten, Azië en Latijns-Amerika

Strategische samenwerking in het uitbannen van armoede en onrecht.

ECHO

Financiering en kennis op het gebied van humanitaire hulpverlening.

EU-CORD

Financiering, kennis en lobby.

Integral Alliance

Netwerk, financiering en besteding inzake humanitaire hulp (beleidsontwikkeling, programmasamenwerking).

Joint Learning Initiative on Faith and Local Communities

Expertise rond religie en duurzame ontwikkeling.

Micah Global

Netwerk van organisaties uit westerse landen, Afrika, Azië en Latijns-Amerika, bezinning, afstemming rond projectplannings- en rapportage-instrumenten.

PaRD

Internationaal netwerk voor religie en duurzame ontwikkeling van ngo's en overheden.

Tearfund Engeland

Strategische samenwerking op het gebied van programma- en partnerbeleid, noodhulp, campagnes en financiering.

Tearfund Family

Strategische samenwerking met de Tearfund-organisaties in negen landen, uitwisseling en delen van staf, resources, kennis, financiering en concepten.

Onze financiën

2023 was opnieuw een jaar waarin de nood in de wereld hoog was. In februari voltrok zich een aardbevingsramp in Syrië en Turkije, de oorlog in Oekraïne duurde voort en oplaaierende conflicten in onder meer Soedan en Congo zorgden voor een grote stroom ontheemden.

Via de financiën die wij ontvingen, konden wij hulp bieden in deze situaties, maar ook in vele andere landen die te maken kregen met rampen en noden. Daarnaast hebben wij onze programma's gericht op structurele ontwikkeling in onder meer Oeganda, Nepal en Ethiopië uitgevoerd waardoor we verder konden bouwen aan weerbare gemeenschappen.

Onze achterban

De steun vanuit onze achterban was groot. We hebben meer particuliere donaties ontvangen dan begroot en ook bedrijven en kerken hebben meer gegeven aan Tearfund. Het is altijd bijzonder te beseffen dat mensen bij leven besluiten om Tearfund op te nemen in hun testament. We zijn dankbaar dat we het afgelopen jaar € 777.661 aan nalatenschappen hebben mogen ontvangen, fors meer dan in 2022. Daarnaast waren diverse aanvragen bij institutionele fondsen succesvol. Zo ontvingen we toekenningen van ECHO en de Dutch Relief Alliance en financierde het Ministerie van Buitenlandse Zaken ook dit jaar het JISRA-programma (zie pagina 36).

Onze inkomsten

In 2023 kwamen onze totale inkomsten op € 16,4 miljoen, ten opzichte van een begroting van € 15,7 miljoen. Dit is circa € 5 miljoen minder dan in 2022, een uitzonderlijk jaar vanwege de grotere inkomsten voor onze noodhulpacties in Oekraïne en Kenia. De besteding aan onze doelstellingen, uitgedrukt als percentage van de geworven baten, bedroeg 87% (in 2022 was dat 94%). Het gemiddelde over drie jaar komt daarmee op 89%. Tearfund streeft ernaar om minimaal 85% van de inkomsten te besteden aan haar doelstellingen en de daarmee verbonden indirecte kosten.

Wervingskosten, beheer en administratie

Onze fondsenwerving gebeurt via aanvraag van subsidies en (vermogens)fondsen via stichtingen, bedrijven en overheden. Onze particuliere achterban bereiken we via direct mailings, online marketing (via sociale media, digitale nieuwsbrieven en een actieplatform), telemarketing en op diverse evenementen (zie pagina's 51-56). Ten slotte hebben we ingezet op werving via nalatenschappen en is er via relatiebeheer en mailings gewerkt aan de verbinding met kerkelijke gemeenten in Nederland.

In 2023 bedroegen de kosten voor fondsenwerving € 978.000 (in 2022: € 961.000). Dat is 6,2% van de som van de geworven baten. De kosten voor beheer en administratie bedroegen 3,7% van het totaal van de geworven baten (in 2022 was dat 2,8%).

In onderstaand tabel staan de kostenbesteding van de drie categorieën ten opzicht van de totale kosten (in percentages).

Kostenbesteding 2023	Realisatie*	Begroot*
Doelstellingen	90,2%	90,4%
Wervingskosten	6,2%	6,0%
Beheer en administratie	3,7%	3,6%

Financiële baten en lasten

De financiële baten zijn gestegen ten opzichte van 2022. Dit is met name veroorzaakt door het inzetten van deposito's en doordat er positieve rente over de spaartegoeden 2023 werd gerekend (in 2022 nog grotendeels negatieve rente). Overtollige liquiditeit die ontstaat tussen de contractdatum op institutionele fondsen en de contracten met de lokale partners wordt op deze wijze optimaal benut.

Resultaat

Tearfund heeft over 2023 een positief resultaat van € 567.631 behaald. Dit is gerealiseerd door de subsidies die zijn ontvangen en de ruimhartige donaties van particulieren, bedrijven, stichtingen en kerken rondom de noodhulpacties. Door effectieve sturing van de organisatie zijn er ook verschillende kostenbesparingen gerealiseerd die hebben bijgedragen aan dit positieve resultaat.

Resultaatbestemming

Het positieve resultaat over 2023 wordt toegevoegd aan verschillende bestemmingsreserves. Een bestemmingsreserve is bestemd voor besteding aan projecten en dekking van overige uitgaven in de komende jaren. Deze worden door de directie bepaald.

Eind 2023 is ook onze continuïteitsreserve herzien. Als gevolg hiervan is een extra bedrag (€ 192.141) aan de bestemmingsreserves toegevoegd. Zie pagina 86 voor een specificatie.

Vanuit het positieve resultaat en de continuïteitsreserve is een deel gereserveerd voor extra middelen op lopende internationale projecten (€ 370.000), voor activiteiten in 2024 (€ 263.323) en voor investeringen in donateurswerving (€ 150.000) ten behoeve van de stabiele basis voor de komende jaren.

De bestemmingsfondsen betreffen giften met een gerichte doelstelling ('geormerkte giften') waarvoor de directie nog projecten moet goedkeuren.

Toekomst

Tearfund staat voor de komende jaren goed voorgesorteerd. Zowel bij de institutionele fondsen, kerken, bedrijven, stichtingen en onze particuliere achterban is veel vertrouwen in het werk van Tearfund. Het in 2023 verschenen onderzoeksrapport over onze aanpak (zie pagina 10) bevestigt onze visie en de kwaliteit van ons werk. Komend jaar zullen we zoeken naar uitbreiding van inkomsten(bronnen) om daarmee de financiële basis te versterken en de impact vanuit ons werk te vergroten, conform ons Meerjarenbeleidsplan 2024-2026.

HOOFDSTUK 5

Jaarcijfers 2023

Balans

	31 december 2023	31 december 2022
ACTIVA		
Immateriële vaste activa (1)	110.102	147.504
Materiële vaste activa (2)	39.479	42.312
Financiële vaste activa (3)	34.000	-
	183.581	189.816
Vorderingen en overlopende activa (4)	1.666.536	1.040.632
Liquide middelen (5)	6.522.736	6.359.182
	8.189.272	7.399.814
Totaal	8.372.853	7.589.630
PASSIVA		
Reserves en fondsen		
- Continuïteitsreserve (6)	1.829.161	2.021.302
- Bestemmingsreserves (7)	833.323	222.656
	2.662.484	2.243.958
- Bestemmingsfondsen (8)	1.898.877	1.749.772
	4.561.361	3.993.730
Langlopende schulden (9)	34.000	-
Kortlopende schulden (10)	3.777.492	3.595.900
Totaal	8.372.853	7.589.630

Resultaat | de staat van baten en lasten

	Realisatie 2023	Begroting 2023	Realisatie 2022
BATEN			
Baten van particulieren (11)	5.027.458	4.010.000	4.585.209
Baten van bedrijven (12)	511.379	375.000	429.395
Baten van overheden (13)	7.763.803	8.941.387	11.204.570
Baten van verbonden (internationale) organisaties (14)	198.860	100.000	629.230
Baten van andere organisaties zonder winststreven (15)	2.361.662	2.030.500	3.881.316
Totaal van de geworven baten	15.863.162	15.456.887	20.729.720
Baten als tegenprestatie voor levering van producten en diensten (16)	249.375	250.000	270.713
Overige baten (17)	313.694	343.200	457.663
Totaal baten	16.426.231	16.050.087	21.458.096
LASTEN			
Besteed aan doelstellingen (18)	14.350.781	14.716.957	19.534.098
Wervingskosten (19)	978.534	969.096	960.972
Kosten beheer en administratie (20)	586.785	588.844	582.128
Totaal lasten	15.916.100	16.274.898	21.077.198
Financiële baten en lasten (21)	57.500	-20.000	-31.509
Resultaat	567.631	-244.811	349.389
Resultaatbestemming			
Toevoeging/onttrekking aan:			
- bestemmingsreserves	610.667	-	187.367
- bestemmingsfondsen	149.105	-244.811	29.405
- continuïteitsreserve	-192.141	-	132.617
	567.631	-244.811	349.389

Positief resultaat

In 2023 heeft Tearfund een positief resultaat behaald van € 567.631. Tearfund is zeer dankbaar voor dit resultaat en erkent de toewijding van haar achterban die hieraan heeft bijgedragen. Het grootste deel van dit resultaat is toegewezen aan onze internationale (noodhulp)projecten, terwijl een ander deel is gereserveerd om toekomstige kosten te kunnen dekken.

Grondslagen voor waardering en resultaatbepaling

Algemeen

De jaarrekening is opgesteld conform de richtlijn RJ650 Fondsenwervende organisaties. Doel van deze richtlijn is inzicht te geven in de kosten van de organisatie en de besteding van de gelden in relatie tot het doel waarvoor die fondsen bijeengebracht zijn. De jaarrekening is opgesteld in euro's. De gehanteerde grondslagen van waardering en resultaatbepaling zijn ongewijzigd gebleven ten opzichte van het voorgaande jaar.

Continuïteitsveronderstelling

De jaarrekening is opgesteld op basis van continuïteit van de organisatie.

Schattingen

Bij toepassing van de grondslagen en regels voor het opstellen van de jaarrekening vormt de leiding zich verschillende oordelen en schattingen die essentieel kunnen zijn voor de in de jaarrekening opgenomen bedragen. Indien het voor het geven van het in artikel 2:362 lid 1 BW vereiste inzicht noodzakelijk is, is de aard van deze oordelen en schattingen inclusief de bijbehorende veronderstellingen opgenomen bij de toelichting op de desbetreffende jaarrekeningposten.

Vreemde valuta

Transacties in vreemde valuta gedurende de verslagperiode zijn in de jaarrekening verwerkt tegen de koers op transactiedatum.

Balans

Immateriële vaste activa

De immateriële vaste activa betreffen geactiveerde uitgaven voor software en zijn gewaardeerd op verkrijgingsprijzen onder aftrek van daarop gebaseerde lineaire afschrijvingen, berekend met inachtneming van de geraamde economische levensduur van de desbetreffende activa. De geraamde economische levensduur voor software is vijf jaar.

Materiële vaste activa

De materiële vaste activa zijn gewaardeerd op verkrijgingsprijzen onder aftrek van daarop gebaseerde lineaire afschrijvingen, berekend met inachtneming van de geraamde economische levensduur van de desbetreffende activa. De geraamde economische levensduur voor kantoorinventaris en verbouwing is vijf jaar, voor ICT-hardware drie jaar.

Financiële vaste activa

Leningen die onder de financiële vaste activa worden gerubriceerd, worden initieel gewaardeerd tegen de reële waarde onder aftrek van transactiekosten (indien materieel). Vervolgens worden deze vorderingen gewaardeerd tegen geamortiseerde kostprijs. Bij de waardering wordt rekening gehouden met eventuele waardeverminderingen.

Vorderingen

Debiteuren en overige vorderingen worden initieel gewaardeerd tegen de reële waarde. Vervolgens worden deze vorderingen gewaardeerd tegen geamortiseerde kostprijs onder aftrek van noodzakelijk geachte voorzieningen.

Liquide middelen

Liquide middelen bestaan uit kas, banktegoeden en direct opeisbare deposito's met een looptijd korter dan twaalf maanden. Rekening-courantschulden bij banken zijn opgenomen onder schulden aan kredietinstellingen onder kortlopende schulden. Liquide middelen worden gewaardeerd tegen de nominale waarde.

Reserves en fondsen

De continuïteitsreserve dient als buffer om de continuïteit te waarborgen in het geval Tearfund zich geconfronteerd ziet met een onvoorziene terugval van inkomsten en/of stijging van uitgaven. De bestemmingsreserve is bestemd voor besteding aan projecten en dekking van overige uitgaven in de komende jaren, die de directie heeft bepaald. De bestemmingsfondsen betreffen giften met een gerichte doelstelling ('geormerkte giften') waarvoor de directie nog projecten moet goedkeuren.

Projectverplichtingen

Onvoorwaardelijke projectverplichtingen leiden tot het ontstaan van een schuld aan een projectpartner op het moment van het genomen interne besluit en nadat dit besluit is gecommuniceerd met de projectpartner. Voorwaardelijke projectverplichtingen leiden tot het ontstaan van een schuld aan een projectpartner op het moment van het genomen interne besluit, dit besluit is gecommuniceerd met de projectpartner en door de projectpartner aan de gestelde voorwaarden is voldaan.

Overige activa en passiva

De overige activa en de overige passiva worden opgenomen voor de geamortiseerde kostprijs.

Staat van baten en lasten

Baten

Baten worden in principe verantwoord in het jaar waarin deze worden toegezegd. Bedragen die voor meerjarige doelstellingen beschikbaar worden gesteld door derden, worden geheel als baten verantwoord op het moment van toekenning en, voor zover nog niet besteed in dat jaar, gereserveerd onder de bestemmingsfondsen. Baten vanuit overheden en projectfinancieringen met een terugbetalingsverplichting worden alleen als baten verantwoord als er ook bestedingen tegenover staan.

Nalaten

Baten uit nalatenschappen worden verwerkt in het boekjaar waarin de omvang betrouwbaar kan worden geschat. Een bate uit nalatenschap kan betrouwbaar worden vastgesteld als, op grond van het stadium waarin de afhandeling van de nalatenschap zich bevindt, een betrouwbare schatting van de uiteindelijke (financiële) omvang van de nalatenschap kan worden gemaakt. Deze beoordeling vindt per nalatenschap plaats. Uitbetalingen in de vorm van voorschotten worden in het verslagjaar waarin ze worden ontvangen als baten uit nalatenschappen verwerkt.

Lasten

Kosten worden bepaald met inachtneming van de grondslagen van waardering en toegerekend aan het jaar waarop deze betrekking hebben.

Besteed aan doelstelling

Uitgaven besteed aan onze doelstelling worden als dusdanig verantwoord in het jaar waarin de projecten door de directie goedgekeurd zijn. Het betreft alle subsidies, inclusief de bijkomende implementatiekosten voor projecten die Tearfund uitvoert.

Kosten fondsenwerving

De kosten voor fondsenwerving betreffen uitgaven die ten doel hebben financiële middelen te verkrijgen voor de doelstelling van Tearfund. Campagnes die op bewustwording gericht zijn, worden toebedeeld aan deze doelstelling. Wanneer deze campagnes voor een deel ook op fondsenwerving gericht zijn, worden de kosten per activiteit naar rato van inspanning en doelstelling verdeeld over 'kosten doelstelling' en 'kosten fondsenwerving'.

Kosten management en administratie

Overige uitgaven, zoals met name personeelskosten en kosten voor administratie

en bestuur, worden toebedeeld aan 'kosten management en administratie' voor zover deze niet kunnen worden toegerekend aan activiteiten voor onze doelstelling of fondsenwerving. Alle indirecte kosten binnen Tearfund worden driejaarlijks door de directie beoordeeld voor de toewijzing aan bovenstaande rubrieken. Daarbij zoekt de directie zoveel mogelijk aansluiting bij de verdeling van personeel wat betreft tijdsbesteding. Deze beoordeling is voor het laatst eind 2022 uitgevoerd.

Verstreckte (project)subsidies en (project)bijdragen

(Project)subsidies en (project)bijdragen komen ten laste van het jaar waarin het besluit tot onvoorwaardelijke toekenning schriftelijk aan de partners is meegedeeld.

Afschrijvingen op immateriële en materiële vaste activa

(Im)materiële vaste activa worden vanaf het moment van gereedheid voor ingebruikneming afgeschreven over de verwachte toekomstige gebruiksduur van het activum. Indien een schattingswijziging plaatsvindt van de toekomstige gebruiksduur, dan worden de toekomstige afschrijvingen aangepast.

Personeelsbeloningen

Lonen, salarissen en sociale lasten worden op grond van de arbeidsvoorwaarden verwerkt in de staat van baten en lasten voor zover ze verschuldigd zijn aan werknemers. De pensioenregeling is verwerkt volgens de verplichtingenbenadering. De over het verslagjaar verschuldigde premie wordt als last verantwoord.

Pensioenen

Tearfund heeft een zogenaamde 'toegezegde pensioenregeling' die is ondergebracht bij ASR. Dit betreft een bedrijfstakpensioenfonds. Stichting Tearfund heeft geen verplichting tot het voldoen van aanvullende bijdragen in het geval van een tekort bij het bedrijfstakpensioenfonds, anders dan eventuele hogere toekomstige premies. De premies worden verantwoord als personeelskosten zodra deze verschuldigd zijn. Vooruitbetaalde premies worden opgenomen als overlopende activa, indien dit tot terugstorting leidt of tot vermindering van toekomstige betalingen. Nog niet betaalde premies worden als verplichting op de balans opgenomen.

Financiële baten en lasten

Rentebaten en -lasten worden tijdsevenredig verwerkt, rekening houdend met de effectieve rentevoet van de betreffende activa en passiva.

Toelichting op de balans per 31 december 2023

Immateriële vaste activa (1)

De immateriële vaste activa zijn in gebruik voor de bedrijfsvoering. Het verloop van de immateriële vaste activa is als volgt:

Immateriële vaste activa	
Aanschafwaarden per begin boekjaar	408.598
Cumulatieve afschrijvingen per begin boekjaar	-261.094
Boekwaarde per begin boekjaar	147.504
Investeringen	10.440
Desinvesteringen (aanschafwaarde)	-
Desinvesteringen (cumulatieve afschrijving)	-
Afschrijvingen	-47.842
Boekwaarde per einde boekjaar	110.102
Cumulatieve aanschafwaarde per einde boekjaar	419.038
Cumulatieve afschrijvingen per einde boekjaar	-308.936
Boekwaarde per einde boekjaar	110.102

Materiële vaste activa (2)

Onder de materiële vaste activa zijn verantwoord de inrichting van ons kantoor, de kantoormeubelen en -apparatuur. De materiële vaste activa zijn in gebruik voor de bedrijfsvoering. Het verloop van de materiële vaste activa is als volgt:

Materiële vaste activa	Verbouwing	Inventaris
Aanschafwaarden per begin boekjaar	219.167	141.135
Cumulatieve afschrijvingen per begin boekjaar	-203.103	-114.887
Boekwaarde per begin boekjaar	16.064	26.248
Investeringen	9.956	7.404
Desinvesteringen (aanschafwaarde)	-	-
Desinvesteringen (cumulatieve afschrijving)	-	-
Afschrijvingen	-5.366	-14.827
Boekwaarde per einde boekjaar	20.654	18.825
Cumulatieve aanschafwaarde per einde boekjaar	229.123	148.539
Cumulatieve afschrijvingen per einde boekjaar	-208.469	-129.714
Boekwaarde per einde boekjaar	20.654	18.825

Financiële vaste activa (3)

Onder de financiële vaste activa is verantwoord de vordering op CoU-TEDDO-TBI, die met dit geld leningen verstrekt aan boeren in Oeganda.

Financiële vaste activa	2023	2022
Lening u/g CoU-TEDDO-TBI	34.000	-
	34.000	-

Vorderingen en overlopende activa (4)

Onder vorderingen inzake subsidies en fondstoekenningen zijn bedragen opgenomen die wij van partners en overheden ontvangen ten behoeve van projectfinancieringen. De looptijd van deze vorderingen is naar verwachting korter dan een jaar.

Vorderingen en overlopende activa	2023	2022
Vorderingen inzake subsidies en fondstoekenningen	817.612	721.555
Te ontvangen inzake nalatenschappen	777.661	187.000
Te ontvangen loonheffing	4.255	-
Overige vorderingen en overlopende activa	67.008	132.077
Totaal vorderingen	1.666.536	1.040.632

Liquide middelen (5)

De liquide middelen zijn vrij opneembaar, met uitzondering van de bankgarantie van € 18.000 voor de huur van ons kantoorpand te Utrecht van het Landelijk Diensten Centrum en het fonds op naam van Sizanani. Voor een toelichting op Sizanani, zie pagina 87.

Liquide middelen	2023	2022
Spaar- en depositorekening	5.629.518	5.555.760
Banken	692.553	651.760
Kasgeld	2.111	1.278
Sizanani-banksaldo	198.554	150.384
Totaal Liquide middelen	6.522.736	6.359.182

Beleggingsbeleid

Wij beleggen niet in risicodragende producten. Tijdelijke liquiditeitsoverschotten zetten we weg op een spaar- of depositorekening, naar gelang de liquiditeitenplanning. Op ieder moment kunnen we elk gewenst bedrag onttrekken aan deze rekeningen.

Continuïteitsreserve (6)

We vormen een continuïteitsreserve voor de dekking van risico's op korte termijn om zeker te stellen dat Tearfund aan haar verplichtingen kan voldoen. Eind 2023 is de gewenste stand van de continuïteitsreserve herzien. Als gevolg hiervan is een deel van de continuïteitsreserve toegevoegd aan bestemmingsreserves.

Continuïteitsreserve	2023	2022
Per begin boekjaar	2.021.302	1.888.685
Dotatie onbestemd resultaat	-	132.617
Dotatie aan bestemmingsreserves	-192.141	-
Per einde boekjaar	1.829.161	2.021.302

Grondslag voor de continuïteitsreserve

Grondslag	4.615.112	-
Gewenste continuïteitsreserve	35%	1.615.289
Werkelijke continuïteitsreserve	40%	1.829.161

Bestemmingsreserves (7)

Het operationeel resultaat over 2023 is voor het grootste deel toegewezen aan diverse bestemmingsreserves.

Bestemmingsreserve projecten	2023	2022
Per begin boekjaar	150.000	-
Onttrekking	-150.000	-
Dotatie	370.000	150.000
Per einde boekjaar	370.000	150.000

Dit betreft een reservering ten behoeve van diverse noodhulpprojecten.

Bestemmingsreserve GroenGelovig	2023	2022
Per begin boekjaar	2.656	4.171
Onttrekking	-2.656	-1.515
Per einde boekjaar	-	2.656

In 2022 heeft Tearfund het eigenaarschap gekregen over GroenGelovig. Deze reserve was bedoeld voor het dekken van opstartkosten voor GroenGelovig.

Bestemmingsreserve institutionele fondswerving	2023	2022
Per begin boekjaar	50.000	-
Dotatie	-	50.000
Per einde boekjaar	50.000	50.000

Deze reserve is gevormd om de financiële risico's te kunnen dragen die gepaard gaan met Institutionele fondsenwerving.

Bestemmingsreserve CRM-project	2023	2022
Per begin boekjaar	20.000	-
Onttrekking	-20.000	-
Dotatie	-	20.000
Per einde boekjaar	-	20.000

In 2023 is ons CRM-pakket geoptimaliseerd.

Bestemmingsreserve programma Nederland	2023	2022
Per begin boekjaar	-	-
Dotatie	150.000	-
Per einde boekjaar	150.000	-

Deze reserve kan worden aangewend om te investeren in groei op lange termijn van ons donateursbestand.

Bestemmingsreserve 2024	2023	2022
Per begin boekjaar	-	-
Dotatie	263.323	-
Per einde boekjaar	263.323	-

Deze reserve is bedoeld voor de dekking van een deel van onze activiteiten in 2024.

Verloop Bestemmingsfondsen (8)

Bestemmingsfondsen zijn beschikbare gelden die zijn ontvangen voor een specifiek doel en ook alleen daaraan mogen worden besteed. In de benaming van de fondsen is aangegeven waarvoor zij bestemd zijn. De extern bestemde bedragen voor de projecten zijn ondergebracht bij de desbetreffende projecten in het bestemmingsfonds.

Sizanani is een stichting die projecten in Zuid-Afrika uitvoert, waarbij Tearfund ondersteuning levert als backoffice.

	Per begin boekjaar	Inkomsten netto	Transfers	Compensatie-regime	Correcties	Bestedingen*	Per einde boekjaar
Structurele ontwikkeling	993.520	3.241.918	19.974	-	-	-3.417.952	837.460
Humanitaire hulp	602.859	8.222.819	-19.974	-254.632	-171	-7.692.829	858.072
Sizanani	153.393	90.159	-	-	-	-40.207	203.345
	1.749.772	11.554.896	-	-254.632	-171	-11.150.988	1.898.877

* De bestedingen zijn de subsidies en bijdragen die aan partners zijn overgemaakt. Hiervan is een overzicht toegevoegd op pagina 94 (specificatie naar bestemming).

Langlopende schulden (9)

Dit betreft een schuld aan Nederlandse ondernemers die samen ondernemen met Tearfund (SOMT). De gelden zijn door Tearfund uitgeleend aan CoU-TEDDO-TBI, welke met dit geld leningen verstrekt aan boeren in Oeganda.

Langlopende schulden	2023	2022
Lening o/g SOMT	34.000	-
	34.000	-

Kortlopende schulden (10)

Deze schulden zijn kortlopend en worden naar verwachting binnen een jaar afgelost. De post 'Crediteuren' betreft schulden aan leveranciers. De post 'Te betalen inzake projecten' betreft toezeggingen aan partnerorganisaties, die in termijnen worden overgemaakt. De post 'Vooruit ontvangen bedragen' bestaat uit reeds ontvangen subsidies waarvan de projectbesteding in 2024 of later ligt.

Langlopende schulden	2023	2022
Crediteuren	68.256	68.529
Te betalen inzake projecten	2.143.139	1.926.688
Vakantietoeslag inclusief sociale lasten	99.907	96.215
Vakantiedagen	73.500	71.500
BTW	6.423	22.375
Vooruitontvangen bedragen	1.283.927	1.268.855
Nog te declareren dekking projectkosten	-	36.871
Diversen	102.340	104.867
Totaal kortlopende schulden	3.777.492	3.595.900

Niet uit de balans blijvende verplichtingen

Tearfund is een huurovereenkomst aangegaan voor de huisvesting van haar kantoor in Utrecht welke jaarlijks wordt verlengd (de huidige overeenkomst loopt tot en met 31 mei 2024). De verplichting bedraagt afgerond € 90.000 per jaar. Ten behoeve van het afsluiten van de huurovereenkomst is een bankgarantie verstrekt voor een bedrag van € 18.000. De liquide middelen staan voor het genoemde bedrag niet ter vrije beschikking aan Tearfund.

Ten behoeve van het Power of Voices project als onderdeel van JISRA (zie pagina 36) dat loopt vanaf mei 2021 tot en met december 2025 is er sprake van voorwaardelijke verplichtingen ter hoogte van € 2.896.377, welke zijn toegekend aan de implementerende partner voor de periode 2024–2025 (bedrag van € 1.655.345 heeft een looptijd korter dan 1 jaar). Hiertegenover staan nog te ontvangen subsidiebatens van in totaal € 1.328.625.

Toelichting op de staat van baten en lasten

Onze inkomsten worden gesplitst naar herkomst (donorgroepen). Inkomsten worden geworven voor structurele ontwikkeling en humanitaire hulp. De inkomsten voor noodhulp hebben lang niet altijd een incidenteel karakter, omdat er langdurige crises bestaan waarvoor ook planmatig fondsen worden geworven. De zogeheten ‘acute crises’ zijn nieuwe (natuur)rampen. In de begroting wordt wel rekening gehouden met deze rampen, maar op basis van een voorzichtige inschatting. De inkomsten van Tearfund kunnen per jaar variëren, mede afhankelijk van het aantal noodsituaties en de omvang daarvan.

Baten vanuit particulieren (11)

Baten vanuit particulieren	2023	Begroting 2023	2022
Nalatenschappen	831.770	180.000	222.936
Donaties en giften	4.195.688	3.830.000	4.362.273
	5.027.458	4.010.000	4.585.209

Zowel de giften van particulieren als de ontvangsten uit nalatenschappen zijn per saldo hoger dan begroot. Uitzonderlijk dit jaar zijn de baten uit nalatenschappen die wij mochten ontvangen.

Baten vanuit bedrijven (12)

Baten van bedrijven	2023	Begroting 2023	2022
	511.379	375.000	429.395

De baten van bedrijven zijn hoger dan begroot, met name door donaties op onze noodhulpprojecten.

Baten vanuit overheden (13)

Tearfund is lid van de Dutch Relief Alliance (DRA), een consortium van Nederlandse ontwikkelingshulporganisaties, dat met het ministerie van Buitenlandse Zaken overeenkomsten afsluit voor projecten in crisisgebieden. Per overeenkomst treedt één van de leden op als penvoerder. Een deel van de inkomsten wordt op basis van een aantal criteria aan Tearfund toegekend. Dat deel is mede afhankelijk van de kwaliteit en toegevoegde waarde van het netwerk dat Tearfund in het betreffende crisisgebied heeft ten opzichte van de andere consortiumleden. Indien Tearfund de penvoerder is, wordt de totale toekenning voor dat project verwerkt in onze administratie.

In 2023 heeft Tearfund verder twee ECHO-toekenningen verkregen (het noodhulpfonds van de EU). Tevens participeert Tearfund in het JISRA-consortium, gefinancierd vanuit het ministerie van Buitenlandse Zaken (zie pagina 36).

Baten van overheden	2023	2022
Mensen met een Missie JISRA-programma jaar 3	1.241.565	1.445.221
ECHO - European Commission CAR-programme	183.453	800.000
ECHO - European Commission DRC-programme	1.902.800	-
Plan International Nederland ECHO Zuid-Soedan programme	-	352.303
DRA via CARE voor Pakistan Acute Joint Response	-	528.478
DRA via CARE voor Myanmar Joint Response	528.558	-
DRA via Cordaid voor ACM Ethiopië Tigray Joint Response	-	-4.615
DRA via Plan International Nederland voor Mozambique Cyclone Joint Response	532.543	-
DRA via Plan International Nederland voor Ethiopië Acute Crisis Joint Response	-	466.014
DRA via Plan International Nederland voor Soedan Acute Joint Response	532.543	-
DRA via Save The Children voor Nigeria Joint Response 2021	-	-5.594
DRA via Save The Children voor Zuid-Soedan Protracted Crisis Joint Response	865.500	864.936
DRA via Save The Children voor Zuid-Soedan Food Security Joint Response	-	-45.004
DRA via Save The Children voor Somalië Drought Joint Response	-	479.833
DRA via SOS Kinderdorpen voor Ethiopië Joint Response	863.841	971.989
DRA via Stichting Beheer Subsidiegelden DRA voor Sensor Data for Sustainable Water Services in Humanitarian Contexts	-	-15.524
DRA via Stichting Beheer Subsidiegelden DRA voor Kenia Drought Joint Response	-	3.000.000
DRA via World Vision voor Somalië Bay Region Joint Response	-	549.477
DRA via World Vision voor DRC Protracted Crisis Joint Response	1.131.869	1.120.626
DRA via ZOA voor Madagascar Drought Joint Response	3.074	697.858
Overig	-21.943	-1.428
	7.763.803	11.204.570

Baten vanuit verbonden (internationale) organisaties (14)

Tearfund is een juridisch en economisch zelfstandige organisatie. Wij werken wel samen met Tearfund-organisaties in andere landen. Met Tearfund Engeland werken wij het meest intensief samen. Van hen ontvingen wij in 2023 onder andere een bijdrage ten behoeve van diverse projecten.

Baten van verbonden (internationale) organisaties	2023	Begroting 2023	2022
Tearfund familie	198.860	100.000	629.230

Baten vanuit andere organisaties zonder winststreven (15)

Tearfund werkt via diverse netwerken, zoals Integral Alliance en de Tearfund Family, samen met andere internationale hulporganisaties. Via het Christelijk Noodhulpcluster werken we samen met ZOA, Woord en Daad, Red een Kind, Dorcas en EO Metterdaad.

Baten vanuit andere organisaties zonder winststreven	2023	Begroting 2023	2022
Andere (internationale) hulporganisaties	502.584	350.000	727.416
Stichting samenwerkende hulporganisaties (SHO)	-	-	1.000.000
Kerken	548.319	460.000	560.286
Kerkelijke koepelorganisaties	-	-	35.380
Stichtingen	1.295.537	1.215.000	1.547.744
Overige non-profit organisaties	15.222	5.500	10.490
	2.361.662	2.030.500	3.881.316

Baten als tegenprestatie voor levering van producten en diensten (16)

Deze post bevat het project Happietaria. Dit zijn pop-up-restaurants in meerdere (student)steden in Nederland waarmee geld wordt ingezameld voor een of meerdere projecten van Tearfund. Zie ook pagina 53.

Happietaria	2023	Begroting 2023	2022
Bruto-omzet	402.042	-	398.663
Inkoopkosten	-152.667	-	-127.950
Netto-omzet	249.375	250.000	270.713
Diverse overige baten	-	-	-
Totaal	249.375	250.000	270.713

Overige baten (17)

Overige baten	2023	Begroting 2023	2022
Baten organisatie	92.859	76.500	258.499
Baten content	12.507	12.500	8.305
Baten fondsenwerving	-	-	34.381
Baten Relatiebeheer	-	1.500	-
Baten Evenementen en producten	147.171	78.600	22.398
Baten projecten Internationaal	61.157	174.100	134.080
	313.694	343.200	457.663

De post 'baten organisatie' betreft doorbelaste gedeelde personeels- en huisvestingskosten aan Stichting Micha Nederland en vergoedingen vanuit de Dutch Relief Alliance (DRA). De post 'Evenementen & producten' betreft inkomsten uit evenementen zoals New Wine, Opwekking en GroenGelovig. Onder 'baten programma internationaal' en 'baten content' worden de vergoedingen verantwoord vanuit DRA, ECHO en JISRA.

Kosten besteed aan doelstellingen, werving van baten en beheer en administratie (18, 19, 20)

In de specificatie naar bestemming op pagina 94 en in de kerncijfers op pagina 92 wordt inzicht gegeven in de kostenstructuur en hoe onze bestedingen en de kosten voor doelstellingen, werving en beheer & administratie gerelateerd zijn.

Financiële baten en lasten (21)

Financiële baten en lasten	2023	Begroting 2023	2022
Bankkosten en negatieve rente	-17.320	-20.000	-31.509
Rentebaten	74.820	-	-
	57.500	-20.000	-31.509

In 2023 hebben we geprofiteerd van de positieve rente op onze spaar- en depositorekening.

Kerncijfers

De bestedingsratio bedroeg in 2023 87% en dat ligt iets boven onze intern gehanteerde norm van 85%. Het driejarig gemiddelde (2021-2023) van 89% is gelijk gebleven ten opzichte van 2022. De gemiddelde bestedingsratio over drie jaar geeft een goed beeld van het beleid van Tearfund, waarbij ontvangen fondsen zo snel mogelijk moeten worden besteed. Tearfund hanteert voor de kosten van beheer en administratie intern een norm van maximaal 3% van de totale baten. In 2023 komen we boven deze norm uit. In 2024 zal daarom kritisch naar deze norm worden gekeken.

Batenstructuur Tearfund	Realisatie 2023	t.o.v. geworven baten	t.o.v. begroting
Baten van particulieren	5.027.458	32%	125%
Baten van bedrijven	511.379	3%	136%
Baten van overheden	7.763.803	49%	87%
Baten van verbonden (internationale) organisaties	198.860	1%	199%
Baten van andere organisaties zonder winststreven	2.361.662	15%	116%
Totaal van de geworven baten	15.863.162	100%	103%
Baten als tegenprestatie voor levering van producten en diensten (15)	249.375		
Overige baten (16)	313.694		
Totaal baten	16.426.231		

KOSTENSTRUCTUUR TEARFUND

Besteed aan doelstelling	14.350.781	90,5%	98%
Kosten werving baten	978.534	6,2%	101%
Kosten beheer en administratie	586.785	3,70%	100%
	15.916.100	100%	98%

RATIO'S

		Interne norm
Besteed aan doelstelling t.o.v. baten	87%	
Voortschrijdend gemiddelde over drie jaar	89%	> 85%
Besteed aan doelstelling t.o.v. lasten	90%	
Kosten werving baten t.o.v. som van de geworven baten	6,0%	
Kosten beheer en administratie t.o.v. baten	3,6%	< 3%
Aantal fte's gemiddeld	38,6	

t.o.v. 2022	Begroting 2023	t.o.v. baten	Realisatie 2022	t.o.v. geworven baten
110%	4.010.000	26%	4.585.209	22%
119%	375.000	2%	429.395	2%
69%	8.941.387	58%	11.204.570	54%
32%	100.000	1%	629.230	3%
61%	2.030.500	13%	3.881.316	19%
77%	15.456.887	100%	20.729.720	100%
	250.000		270.713	
	343.200		457.663	
	16.050.087		21.458.096	
73%	14.716.957	95%	19.534.098	94%
102%	969.096	6%	960.972	5%
101%	588.844	3,8%	582.128	3%
75%	16.274.898	105%	21.077.198	102%
	92%		91%	
			89%	> 85%
	90%		93%	
	6%		5%	
	3,7%		2,7%	< 3
	39,1		40,0	

Interne norm

Specificatie naar bestemming

‘Lasten ten bate van de doelstellingen’ bestaan uit directe doelbestedingen en indirecte doelbestedingen. Directe doelbestedingen zijn bijvoorbeeld subsidies en bijdragen aan onze internationale projecten en programma’s. Een voorbeeld van indirecte doelbestedingen zijn personeelskosten in Nederland. De verdeling en toerekening van deze indirecte kosten zijn gebaseerd op de hoeveelheid tijd die werknemers aan de doelstellingen besteden. Hiervoor hanteren we een vaste verdeelsleutel die we eens per drie jaar herzien.

	Doelstellingen gesplitst			
	1. Kerken zijn gemobiliseerd	2. Gemeenschappen zijn getransformeerd	3. Acute nood wordt direct gelenigd	4. De samenleving is veranderd
Lasten t.b.v. Doelstelling				
Subsidies en bijdragen	1.123.901	1.903.177	7.556.537	717.373
Communicatie en fondsenwerving	80.795	80.795	80.795	26.932
Projecten Nederland	131.322	65.661	-	21.888
Lasten Organisatie				
Personeelskosten	678.771	748.494	562.293	221.062
Huisvestingskosten	18.952	20.899	15.700	6.172
Kantoor- en algemene kosten	74.842	82.530	61.999	24.375
Afschrijving en rente	13.976	15.412	11.578	4.551
Totaal lasten	2.122.559	2.916.967	8.288.902	1.022.353

Totaal aan bijdragen internationale programma

Het totaal aan bijdragen van € 11.300.988 wordt in onderstaande tabel verbijzonderd naar thema.

	Latijns-Amerika	Azië	Midden-Oosten & Noord-Afrika	Oost-, Midden- & West-Afrika
Thema sociale voorzieningen	26.098	362.684	-	178.919
Thema vrede en verzoening	-	-	182.070	1.086.252
Thema levensonderhoud	94.000	256.655	-	247.862
Thema humanitaire hulp	5.500	536.034	1.101.890	5.241.561
Thema overig	-	-	-	-
Totaal	125.598	1.155.373	1.283.960	6.754.594

Doelstellingen	Werving baten	Beheer en administratie	Totaal		
			Realisatie 2023	Begroting 2023	Realisatie 2022
subtotaal					
11.300.988	-	-	11.300.988	11.692.619	16.509.256
269.317	313.654	2.441	585.412	629.450	614.695
218.871	43.944	-	262.815	178.500	183.481
2.210.620	500.544	498.367	3.209.531	3.169.748	3.001.625
61.723	14.523	14.523	90.769	86.000	84.703
243.745	86.582	68.223	398.550	447.000	561.119
45.517	19.287	3.231	68.035	71.580	122.319
14.350.781	978.534	586.785	15.916.100	16.274.898	21.077.198

Zuidelijk- & Oost-Afrika	Europa	Overig	Totaal 2023	Totaal 2022
238.049	-	-	805.750	884.344
-	-	-	1.268.322	1.499.779
657.884	-	-	1.256.401	1.228.973
769.984	226.844	-	7.881.813	12.792.454
-	-	88.702	88.702	103.705
1.665.917	226.844	88.702	11.300.988	16.509.255

Personeelskosten

Als gevolg van een (beperkte) loonindexatie waren de totale personeelskosten van 2023 hoger dan vorig jaar. Het aantal fte's bedroeg in 2023 gemiddeld 39,6 (2022: 40,0), begroot was 39,1. Op 31 december 2023 bedroeg het aantal fte's 38,4.

	Realisatie 2023	t.o.v. totaal	t.o.v. begroting	t.o.v. 2022	Begroting 2023	Realisatie 2022
Loonkosten	2.229.351	69%	99%	105%	2.241.447	2.129.288
Sociale lasten	448.927	14%	106%	108%	425.291	414.179
Pensioenpremies	132.280	4%	132%	121%	100.000	109.091
Reiskosten woon/werk	47.968	2%	192%	138%	25.000	34.751
Diverse personeelskosten	237.982	7%	96%	137%	248.010	173.209
Deskundigheidsbevordering	24.431	1%	81%	79%	30.000	30.900
Reiskosten Nederland	6.513	0%	65%	56%	10.000	11.696
Reiskosten buiten Nederland	82.079	3%	91%	83%	90.000	98.511
Totale personeelskosten	3.209.531	100%	101%	107%	3.169.748	3.001.625

Bezoldiging directie

Naam	G.J. de Vries	M.J. Gregora
Functie	Bestuurder	Bestuurder a.i.
DIENSTVERBAND		
Aard	Bepaalde tijd	Contract
Uren (voltijds werkweek)	40	40
Parttime percentage	100	100
Periode	vanaf 1 mei 2023	van 1 januari 2023 tot en met 30 juni 2023
BEZOLDIGING (IN EURO'S)		
Inkomen 2023:		
Brutosalaris	51.808	28.607
Vakantiegeld	4.145	
Eindejaarsuitkering	2.849	
	58.802	28.607
Pensioenlasten (werkgeversdeel)	4.620	3.832
Totaal overige lasten en vergoedingen	69	
Totaal bezoldiging 2023	63.491	32.439
Totaal bezoldiging vorig jaar	n.v.t.	33.661

Toelichting

Goede doelen moeten verantwoording afleggen aan hun donateurs en de maatschappij over de besteding van de inkomsten. Eenduidige regels maken goede doelen transparant en verplichten tot een goede toelichting op de werkwijze en verantwoording van resultaten. Hiervoor is in de afgelopen jaren een systeem van toezicht en verantwoording ontstaan, gebaseerd op zelfregulering. Zelfregulering betekent dat goede doelen gezamenlijk verantwoordelijk zijn voor een inzichtelijke werkwijze en dito functioneren. Sinds 1 januari 2016 is er een Erkenningsregeling Goede Doelen met nieuwe normen en gemoderniseerd toezicht. De meeste codes en richtlijnen van Goede Doelen Nederland zijn opgenomen in de normen van de Erkenningsregeling. Eén van die regelingen is ‘Regeling beloning directeuren van goede doelen.’

De brancheorganisatie Goede Doelen Nederland heeft een maximum vastgesteld voor de beloning van directieleden bij goede doelen. De beloning van de directie wordt berekend aan de hand van de index BSD (Basis Score voor Directiefuncties). De functie van onze directeur is gebaseerd op 365 BSD-punten, Schaal F en de beloning blijft daarmee onder de norm van de Wet Normering Topinkomens. Het bij deze schaal behorende maximumsalaris bedraagt € 108.255.

De Raad van Toezicht beslist over het bezoldigingsbeleid dat bepaalt hoeveel de directeur verdient en hoe hoog overige vergoedingen mogen zijn. Dit beleid wordt regelmatig bijgewerkt, waarbij ook rekening gehouden wordt met de arbeidsvoorwaarden van Tearfund.

De salarisschalen zijn, net als die van andere personeelsleden, afgeleid van de Bezoldigingsbesluit Burgerlijke Rijksambtenaren. De functies binnen de directie worden via het functiewaarderingsstelsel van de overheid (FUWASYS) beoordeeld. De leden van de Raad van Toezicht voeren hun activiteiten onbezoldigd uit.

Per 1 mei 2023 is Guido de Vries aangesteld als nieuwe directeur van Tearfund Nederland. Matt Gregora vervulde interim deze functie en per 30 juni 2023 neergelegd.

Gebeurtenissen na balansdatum

Met betrekking tot Sizanani (zie pagina 87) merken wij op dat deze ondersteuning na balansdatum op 29-02-2024 beëindigd is.

Ondertekening jaarrekening
Mei 2024, Utrecht

Directeur-bestuurder:
Drs. G.J. de Vries

Raad van Toezicht:
Drs. A.M.L. Buwalda-van Diepen
Dr. L.T. van den Dool
Drs. E.C. Jansen
Dr. A.M. de Jonge
Drs. A.J. Klomp
Dr. E.B. Kuisch
Drs. S. Schot
Drs. G.F. Waardenburg



CONTROLEVERKLARING VAN DE ONAFHANKELIJKE ACCOUNTANT

Aan: de Raad van Toezicht van Stichting Tearfund Nederland

Verklaring over de in het jaarverslag opgenomen jaarrekening 2023

Ons oordeel

Wij hebben de jaarrekening 2023 van Tearfund Nederland te Utrecht gecontroleerd.

Naar ons oordeel geeft de in dit jaarverslag opgenomen jaarrekening een getrouw beeld van de grootte en de samenstelling van het vermogen van Stichting Tearfund Nederland op 31 december 2023 en van het resultaat over 2023 in overeenstemming met Richtlijn voor de jaarverslaggeving 650 'Fondsenwervende organisaties'.

De jaarrekening bestaat uit:

1. de balans per 31 december 2023;
2. de staat van baten en lasten over 2023; en
3. de toelichting met een overzicht van de gehanteerde grondslagen voor financiële verslaggeving en andere toelichtingen.

De basis voor ons oordeel

Wij hebben onze controle uitgevoerd volgens het Nederlands recht, waaronder ook de Nederlandse controlestandaarden vallen. Onze verantwoordelijkheden op grond hiervan zijn beschreven in de sectie 'Onze verantwoordelijkheden voor de controle van de jaarrekening'.

Wij zijn onafhankelijk van Stichting Tearfund Nederland zoals vereist in de Verordening inzake de Onafhankelijkheid van accountants bij assurance-opdrachten (ViO) en andere voor de opdracht relevante onafhankelijkheidsregels in Nederland. Verder hebben wij voldaan aan de Verordening Gedrags- en Beroepsregels Accountants (VGBA).

Wij vinden dat de door ons verkregen controle-informatie voldoende en geschikt is als basis voor ons oordeel.

Verklaring over de in het jaarverslag opgenomen andere informatie

Het jaarverslag omvat andere informatie, naast de jaarrekening en onze controleverklaring daarbij.

Op grond van onderstaande werkzaamheden zijn wij van mening dat de andere informatie:

- met de jaarrekening verenigbaar is en geen materiële afwijkingen bevat;
- alle informatie bevat die op grond van Richtlijn voor de jaarverslaggeving 650 'Fondsenwervende organisaties' is vereist voor het bestuursverslag en de overige gegevens.

Stationspark 1260
3364 DA Sliedrecht
Maanlander 14 K
3824 MP Amersfoort

T 088 - 0184 500
E info@withaccountants.nl
I www.withaccountants.nl
@withaccountants

IBAN NL12 RABO 0364 6842 40
KvK 28112484



Wij hebben de andere informatie gelezen en hebben op basis van onze kennis en ons begrip, verkregen vanuit de jaarrekeningcontrole of anderszins, overwogen of de andere informatie materiële afwijkingen bevat.

Met onze werkzaamheden hebben wij voldaan aan de vereisten in de Nederlandse Standaard 720. Deze werkzaamheden hebben niet dezelfde diepgang als onze controlewerkzaamheden bij de jaarrekening.

Het bestuur is verantwoordelijk voor het opstellen van het bestuursverslag en de overige gegevens in overeenstemming met Richtlijn voor de jaarverslaggeving 650 'Fondsenwervende organisaties'.

Beschrijving van verantwoordelijkheden met betrekking tot de jaarrekening

Verantwoordelijkheden van het bestuur en de Raad van Toezicht voor de jaarrekening

Het bestuur is verantwoordelijk voor het opmaken en getrouw weergeven van de jaarrekening in overeenstemming met Richtlijn voor de jaarverslaggeving 650 'Fondsenwervende organisaties'. In dit kader is het bestuur verantwoordelijk voor een zodanige interne beheersing die het bestuur noodzakelijk acht om het opmaken van de jaarrekening mogelijk te maken zonder afwijkingen van materieel belang als gevolg van fouten of fraude.

Bij het opmaken van de jaarrekening moet het bestuur afwegen of de stichting in staat is om haar werkzaamheden in continuïteit voort te zetten. Op grond van genoemd verslaggevingsstelsel moet het bestuur de jaarrekening opmaken op basis van de continuïteitsveronderstelling, tenzij het bestuur het voornemen heeft om de stichting te liquideren of de activiteiten te beëindigen of als beëindiging het enige realistische alternatief is. Het bestuur moet gebeurtenissen en omstandigheden waardoor gerede twijfel zou kunnen bestaan of de stichting haar activiteiten in continuïteit kan voortzetten, toelichten in de jaarrekening.

De Raad van Toezicht is verantwoordelijk voor het uitoefenen van toezicht op het proces van financiële verslaggeving van de stichting.

Onze verantwoordelijkheden voor de controle van de jaarrekening

Onze verantwoordelijkheid is het zodanig plannen en uitvoeren van een controleopdracht dat wij daarmee voldoende en geschikte controle-informatie verkrijgen voor het door ons af te geven oordeel.

Onze controle is uitgevoerd met een hoge mate maar geen absolute mate van zekerheid waardoor het mogelijk is dat wij tijdens onze controle niet alle materiële fouten en fraude ontdekken. Afwijkingen kunnen ontstaan als gevolg van fouten of fraude en zijn materieel indien redelijkerwijs kan worden verwacht dat deze, afzonderlijk of gezamenlijk, van invloed kunnen zijn op de economische beslissingen die gebruikers op basis van deze jaarrekening nemen. De materialiteit beïnvloedt de aard, timing en omvang van onze controlewerkzaamheden en de evaluatie van het effect van onderkende afwijkingen op ons oordeel.

Wij hebben deze accountantscontrole professioneel kritisch uitgevoerd en hebben waar relevant professionele oordeelsvorming toegepast in overeenstemming met de Nederlandse controlestandaarden, ethische voorschriften en de onafhankelijkheidseisen.

Onze controle bestond onder andere uit:

- het identificeren en inschatten van de risico's dat de jaarrekening afwijkingen van materieel belang bevat als gevolg van fouten of fraude, het in reactie op deze risico's bepalen en uitvoeren van controlewerkzaamheden en het verkrijgen van controle-informatie die voldoende en geschikt is als basis voor ons oordeel. Bij fraude is het risico dat een afwijking van materieel belang niet ontdekt wordt groter dan bij fouten. Bij fraude kan sprake zijn van samenspanning, valsheid in geschrifte, het opzettelijk nalaten transacties vast te leggen, het opzettelijk verkeerd voorstellen van zaken of het doorbreken van de interne beheersing;
- het verkrijgen van inzicht in de interne beheersing die relevant is voor de controle met als doel controlewerkzaamheden te selecteren die passend zijn in de omstandigheden. Deze werkzaamheden hebben niet als doel om een oordeel uit te spreken over de effectiviteit van de interne beheersing van de organisatie;
- het evalueren van de geschiktheid van de gebruikte grondslagen voor financiële verslaggeving en het evalueren van de redelijkheid van schattingen door het bestuur en de toelichtingen die daarover in de jaarrekening staan;
- het vaststellen dat de door het bestuur gehanteerde continuïteitsveronderstelling aanvaardbaar is. Tevens het op basis van de verkregen controle-informatie vaststellen of er gebeurtenissen en omstandigheden zijn waardoor gereede twijfel zou kunnen bestaan of de organisatie haar activiteiten in continuïteit kan voortzetten. Als wij concluderen dat er een onzekerheid van materieel belang bestaat, zijn wij verplicht om aandacht in onze controleverklaring te vestigen op de relevante gerelateerde toelichtingen in de jaarrekening. Als de toelichtingen inadequaat zijn, moeten wij onze verklaring aanpassen. Onze conclusies zijn gebaseerd op de controle-informatie die verkregen is tot de datum van onze controleverklaring. Toekomstige gebeurtenissen of omstandigheden kunnen er echter toe leiden dat een organisatie haar continuïteit niet langer kan handhaven;
- het evalueren van de presentatie, structuur en inhoud van de jaarrekening en de daarin opgenomen toelichtingen;
- het evalueren of de jaarrekening een getrouw beeld geeft van de onderliggende transacties en gebeurtenissen.

Wij communiceren met de Raad van Toezicht onder andere over de geplande reikwijdte en timing van de controle en over de significante bevindingen die uit onze controle naar voren zijn gekomen, waaronder eventuele significante tekortkomingen in de interne beheersing.

Was getekend te Sliedrecht, 27 mei 2024.

WITh Accountants B.V.
A.M. Tromp MSc RA

Colofon

Contact

T 030 696 96 00
E info@tearfund.nl
I www.tearfund.nl

IBAN: NL32 ABNA 0501 0303 01

Vormgeving

Jorinde Grandia (joordesign.nl)

Teksten

Thamar Achterveld-Blokhuis,
Louise Allen, Adrienne Blomberg,
Mira de Boer, Jantina Bronkhorst,
Joost van Dieren, Janice Heijs,
Martin Herlaar, Kees Hoogendoorn,
Willem Klaassen, Gerald Kweri,
Guido Liebregts, Anne Markx,
Gerard van de Pol,
Mylene Ruiz-Meershoek,
Emma van der Roest-Boele,
Agnes Schaafsma,
Cornelis de Schipper,
José Schouten, Peter Spierenburg,
Nadine Stam, Jeanine Timmerman,
Mirjam Verwijs, Onno Visser,
Guido de Vries en Martha Zonneveld

Tekstcorrectie

Robert-Jan van den Hoorn
(frips.nl)

Fotografie

Arlette Bashizi, Will Chamberlin,
Ricardo Franco, Victor van der Griend,
Natasha Kravchuk, Asha Kurien,
Laurens Lagerweij, Mocha,
David Mutua, Lang Akuei Ngor,
Marcus Perkins, Gerard van de Pol,
Vincent Riemersma, Nadine Stam,
Christel Stelpstra, Tearfund Engeland,
Ruth Towell, Mahad Usman,
Onno Visser, Todd Weller,
Marnix van Weringh, Hannah Westra,
Cathy Winmill, Tearfund UK en
Shutterstock.

tearfund.nl

Joseph Haydnlaan 2a, 3533 AE Utrecht | Postadres: Postbus 8170, 3503 RD UTRECHT
T 030 69 69 600 E info@tearfund.nl    /TearfundNL



ANBI

tearfund